

# Creu Agenda ar gyfer Newid

Adolygiad Sefydliadol Cyngor Celfyddydau Cymru:  
cyflwyno ein sefydliad newydd



Cyngor Celfyddydau Cymru  
Arts Council of Wales



Noddir gan  
Lywodraeth Cymru  
Sponsored by  
Welsh Government



Supported by  
The National Lottery®

Cefnogwyd gan  
Y Loteri Genedlaethol



David Nash, Mostyn (llun: Martin Barlow)

*clawr blaen*: Jessica Lloyd-Jones, manylyn o gapsiwl meddygol



Mae Cyngor Celfyddydau Cymru yn ymrwymedig i ddarparu gwybodaeth mewn print bras, Braille, ar dâp sain ac ar ffurf iaith Arwyddion Prydain. Byddwn yn ceisio darparu gwybodaeth mewn ieithoedd ar wahân i'r Gymraeg a'r Saesneg ar gais.

Mae Cyngor Celfyddydau Cymru yn gweithredu polisi cyfle cyfartal.

## Croeso...



Mae cwblhau ein Hadolygiad Sefydliadol yn garreg filltir bwysig sy'n dynodi newid i Gyngor Celfyddydau Cymru.

Mae gwreiddiau'r newid hwn yn yr Adolygiad Buddsoddi a gynhaliwyd y llynedd. Yn 2010 fe wnaethom herio sefydliadau celfyddydol yng Nghymru i edrych ar ansawdd eu gweithgareddau creadigol ac ar effeithlonrwydd eu busnesau. Teitl yr Adolygiad oedd *Adnewyddu a thrawsnewid*. Dyma hefyd oedd ein bwriad. Ein diben oedd sicrhau a datblygu celfyddydau sy'n ffynnu ac sy'n ymgysylltu â chalonnau a meddyliau pobl Cymru. Roedd yn her anodd. Aethpwyd i'r afael â'r her honno.

Ein tro ni yw hi nawr.

Mae'n hanfodol ein bod yn cymhwyso'r un disgyblaethau o drawsnewid ac adnewyddu i ni ein hunain, gan sicrhau bod mwy o'r arian cyhoeddus a roddir i ni yn cael ei wario ar weithgaredd celfyddydol uniongyrchol. Rhoddwyd ysgogiad ychwanegol i'r nod hwn yn sgil y setliad ariannol a gawsom gan Lywodraeth Cymru y llynedd. Fel rhan o'r setliad hwnnw mae'n ofynnol i ni sicrhau gostyngiad o 12% yng nghyfran y cymorth grant a ddyrennir i'n costau rhedeg dros gyfnod o dair blynedd. Mae hyn yn cyfateb i arbedion o ychydig yn llai na £300,000 dros y cyfnod hwnnw.

Mae sicrhau gostyngiadau ar y raddfa hon yn her. Fodd bynnag, rydym wedi dewis edrych ar hyn fel cyfle – cyfle i hel ein meddyliau ac edrych yn feirniadol ac yn wrthrychol ar yr hyn a wnawn. A dyna'r hyn yr ydym wedi bod yn ymchwilio iddo dros y misoedd diwethaf.

Rydym wedi cynnal archwiliad o'n gweithgareddau ac wedi gofyn cwestiynau anodd i ni ein hunain ynghylch sut y gallwn fod yn berthnasol ac yn ddefnyddiol mewn byd sy'n prysur newid. Rydym wedi comisiynu ymchwil annibynnol i'r gwasanaethau a ddarparwn, gan holi barn artistiaid, sefydliadau celfyddydol, rhanddeiliaid a'n harianwyr yn y Llywodraeth.

Roedd yr ymchwil yn addysg i ni. Dywedwyd wrthym fod angen i Gyngor y Celfyddydau fod yn:

- hyrwyddwr cryf, annibynnol ac awdurdodol ar ran y celfyddydau yng Nghymru
- ymwybodol o'r ffyrdd newydd y mae'r celfyddydau'n cael eu creu, eu cyflwyno a'u mwynhau yn yr oes sydd ohoni
- ffynhonnell arbenigedd yn y celfyddydau ac am y celfyddydau, sy'n gallu cynnig cyngor ymarferol ar yr heriau

- gweithredol ac ariannol sy'n wynebu sefydliadau celfyddydol
- hygyrch ac ar gael, ble bynnag y boch yng Nghymru
- dosbarthwr effeithlon a theg o arian cyhoeddus
- ymrwymedig i gydweithio a gweithio mewn partneriaeth

Mae'r ddogfen hon yn egluro sut bwriadwn gyflawni hyn.

Gall newid fod yn broses sy'n amharu ac yn ansefydlogi sefydliad, yn arbennig ein staff.

Mae llai o swyddi yn ein strwythur staff newydd - rydym yn lleihau nifer y swyddi o ychydig dros 90 o swyddi cyfwerth ag amser llawn i 76. Dros yr wythnosau nesaf byddwn yn adleoli staff, lle y bo modd, i rolau yn y sefydliad newydd. Ar ôl i'r broses hon gael ei chwblhau, byddwn yn gallu rhoi rhestr lawn o staff Cyngor y Celfyddydau i chi, ynghyd â sylwadau ar yr hyn y byddant yn ei wneud. Gobeithiwn allu gwneud hyn yn gynnar yn y flwyddyn newydd.

Tan hynny, busnes fel arfer fydd hi.

Mae ein staff yn ymfalchïo mewn darparu gwasanaeth proffesiynol o safon, er gwaetha'r pwysau a ddaw yn sgil y cyfnod hwn o newid ac ansicrwydd. Nid oes amheuaeth gennyf y bydd hyn yn parhau a diolchaf iddynt am eu hymrwymiad.

Nid ydym yn bwriadu aros tan 2013 i wneud y newidiadau. Rydym yn symud ymlaen ar fyrder. Ein nod yw sicrhau bod ein strwythur newydd yn ei le erbyn dechrau Ebrill 2012, gan greu sefydliad newydd sy'n cyfuno'r hyblygrwydd a'r entrepreneuriaeth yr ydych wedi gofyn amdano, gyda'r cadernid a'r atebolrwydd y byddech yn disgwyl ei weld mewn corff cyhoeddus.

Bydd llawer o'n dull gweithredu ar gyfer y dyfodol yn gyfarwydd. Bydd arbenigedd celfyddydol, wrth gwrs, wrth wraidd ein sefydliad newydd, a byddwn yn parhau i gadw staff yn swyddfeydd Cyngor y Celfyddydau ledled Cymru. Ond bydd newidiadau pwysig hefyd, gan adlewyrchu'r pwyslais a roddir ar feysydd o'r celfyddydau yr ydym wedi'u nodi fel meysydd blaenoriaeth.

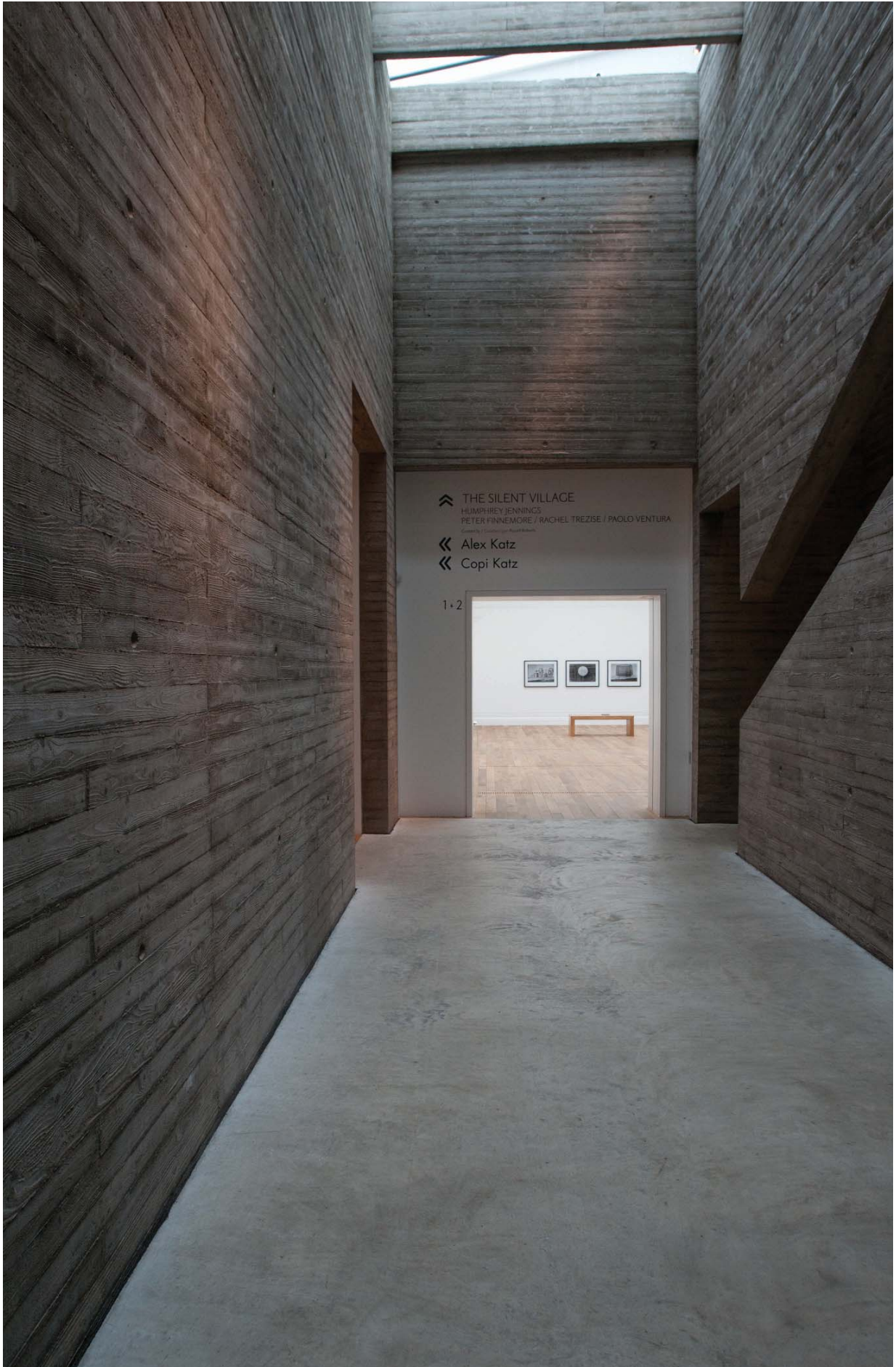
Mae'r celfyddydau yn newid ac yn esblygu, fel y byd o'n cwmpas. Rhaid i'r ffordd yr ydym yn gweithio ac yn trefnu ein hunain adlewyrchu hynny. Ac yn hytrach nag ymateb i ddigwyddiadau, mae'r Cyngor wedi cymryd rheolaeth dros ei ddyfodol ac yn pennu agenda uchelgeisiol ar gyfer newid, a hynny mewn ffordd glir a phendant.

Gyda chofion gorau



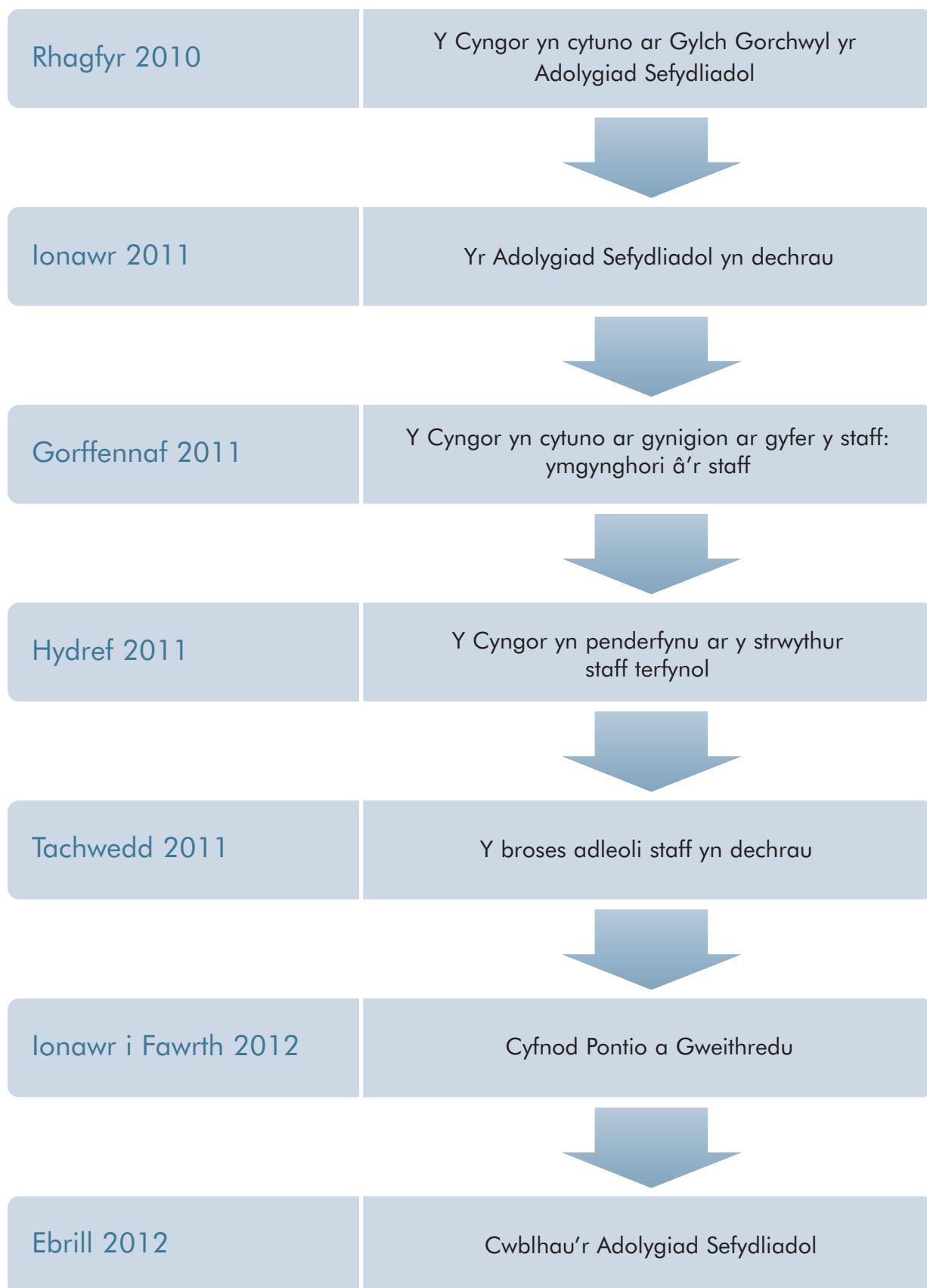
Dai Smith, Cadeirydd  
15 Tachwedd 2011





Mostyn (Ilun: Martin Barlow)

## Llinell amser



## Croesawu'r her i newid

Rydym yn adeiladu ein sefydliad newydd ar sylfeini cadarn.

Mae mwy o bobl nag erioed o'r blaen yn mwynhau'r celfyddydau yng Nghymru ac yn cymryd rhan ynddynt. Mae ein buddsoddiad mewn adeiladu ac adnewyddu lleoliadau wedi trawsnewid tirlun diwylliannol Cymru, gan greu adeiladau celfyddydol sy'n ennill gwobrau. Mae'r rhain yn cynnig cyfleoedd newydd i bobl fwynhau'r celfyddydau yn yr amgylchedd gorau posibl.

Mae twf yn y celfyddydau yn creu swyddi newydd ac yn cyfrannu at adfywio economaidd ledled Cymru. Ac mae artistiaid ein cenedl a'n sefydliadau celfyddydol yn mwynhau sylw haeddiannol ar lwyfan y byd. Rydym wedi chwarae rhan ddylanwadol yn y gwaith o helpu i wneud i hyn ddigwydd.

Ond mae'r celfyddydau yn newid – yng Nghymru ac ar draws y byd.

Mae artistiaid cyfoes yn ymchwilio i bosibiliadau creadigol ar draws y rhychwant cyfan o ymarfer celfyddydol. Mae'r celfyddydau cyfarwydd ym meysydd y celfyddydau perfformio gweledol a chynhwysol mor bwysig ag erioed a chânt eu cynrychioli'n llawn yn ein sefydliad newydd. Ond wrth i artistiaid weithio ar draws y celfyddydau, mae ffiniau celfyddydau traddodiadol yn dod yn fwyfwy aneglur. Ac mae'r twf mewn gallu creadigol technoleg ddigidol yn cyflwyno cyfleoedd i wneud a dosbarthu celf mewn ffyrdd na ellid eu dychmygu y byddai'n bosibl ddegawd yn ôl.

Mae angen i ni drefnu ein hunain yn seiliedig ar yr arbenigedd a'r sgiliau sydd eu hangen ar gyfer y byd cyfnewidiol hwn.

*de: Canolfan Mileniwm Cymru (llun: Sandra Duncan)  
isod: Chapter (llun: Andy Haslam)*







Unedau Creadigol, Canolfan y Celfyddydau Aberystwyth, dyluniwyd gan Stiwdio Heatherwick  
(llun: James Morris)



## Celfyddydau yw'r craidd

### Arbenigedd, gwybodaeth a phrofiad.

Fel y byddech yn disgwyl, bydd y celfyddydau'n parhau i fod wrth wraidd popeth a wnawn. A chan mai arbenigedd yn y celfyddydau yw ein busnes, mae'n hanfodol bod ein harbenigedd o'r safon uchaf. Rhaid i ni sicrhau ein bod yn siarad yn awdurdodol am bob agwedd ar y celfyddydau.

Bydd ein harbenigwyr yn cwmpasu'r ystod lawn o gelfyddydau, o theatr, cerddoriaeth, dawn, y celfyddydau gweledol a chymhwysol i gelf gyhoeddus, celf ddigidol a'r amrywiaeth o ymarfer celfyddydol cyfun ac amlddisgyblaethol. Bydd gennym fwy na 40 aelod o staff ar hyd a lled Cymru a fydd yn defnyddio eu harbenigedd i helpu i ehangu a datblygu'r celfyddydau, gartref a thramor.



### Beth allwch chi ddisgwyl ei weld?

- arbenigedd penodol yn y celfyddydau ymysg ein holl staff
- timau o arbenigwyr yn y celfyddydau, wedi'u trefnu a'u cydgysylltu er mwyn gallu cynnig y cymorth ymarferol sydd ei angen arnoch
- arbenigwyr yn y celfyddydau wedi'u gwasgaru ar hyd a lled Cymru
- uwch staff yn llywio ein blaenoriaethau polisi ym meysydd y Celfyddydau; Ymgysylltu a Chyfranogi; a Menter ac Adfywio
- Gwasanaeth Gwybodaeth gwell, gyda ffyrdd haws o gael y cyngor a'r wybodaeth sydd ei hangen arnoch am y celfyddydau

Jonathan Anderson, *Dark Star*, Oriel Mission

## Rydym yn ail-lansio ein Rhwydwaith o Gyngorwyr Cenedlaethol.

Mae angen i ni goleddu barn hyddysg a chytbwys, a bod yn ymwybodol o amrywiaeth lawn gweithgaredd creadigol cyfoes. Mae hefyd yn bwysig ein bod yn gyfarwydd â'r datblygiadau diweddaraf yn y celfyddydau, yng Nghymru a thu hwnt.

Un o'r ffyrdd y byddwn yn gwneud hyn fydd drwy ein rhwydwaith o Gyngorwyr Cenedlaethol - pobl sy'n rhoi o'u hamser yn wirfoddol i'n cynorthwyo ni, a'u cymhreiriaid, i ddatblygu ansawdd y celfyddydau yng Nghymru. Drwy gydweithio, bydd ein Cyngor, ein staff a'n Gyngorwyr yn anelu at fod y ffynhonnell arbenigedd celfyddydol mwyaf deinamig a chynhwysfawr yng Nghymru.

### Beth allwch chi ddisgwyl ei weld?

- Cyngorwyr yn cynorthwyo gyda'r gwaith o ddatblygu polisi ac yn cyfrannu at y gwaith hwnnw
- Cynorthwywyr yn gweld ac yn adrodd ar y celfyddydau - yn asesu gwaith ac yn dod o hyd i dalent newydd
- Cyngorwyr yn cynorthwyo gyda'r gwaith o asesu ceisiadau am arian
- Staff a Chyngorwyr yn cydweithio i ddeall tueddiadau a datblygiadau cyfredol yn y celfyddydau yng Nghymru



Sarah Lee Pryke  
Cydymaith Cwmni Dawns Cenedlaethol Cymru  
Springboard 2011  
(Illun: Roy Campbell-Moore)



Eddie Ladd, the Bobby Sands memorial race  
Enillydd Dyfarniad Cymru Greadigol 2010  
(llun: Tim Freeman)

## Ond rydym am fynd ymhellach i ddatblygu ymagwedd fwy deinamig a chydweithredol.

Disgwylir i ni, a hynny'n gwbl briodol, ddangos arweinyddiaeth - ym maes y celfyddydau, ar ran y celfyddydau a thrwy'r celfyddydau. Ond er y dylem fod yn ddigon dewr i wneud penderfyniadau anodd pan fydd angen, dylem hefyd fod yn ddigon dewr i ofyn am help ac arbenigedd gan eraill os bydd hynny o fudd i'n hamcanion cyffredinol.

Mae ystod eang o heriau cymhleth yn gysylltiedig â datblygu'r celfyddydau. Dim ond rhan fach o'r ateb i'r heriau hyn y bydd gennym ni fel Cyngor y Celfyddydau. Felly byddwn yn edrych am berthynas newydd ac aeddfed gydag artistiaid a sefydliadau celfyddydol - un yn seiliedig ar ymddiriedaeth a pharch.

Byddwn yn disgwyl i'r prif sefydliadau a ariennir gennym chwarae rôl arweiniol o ran arloesedd artistig a datblygu cynulleidfaoedd. Yn gyfnewid am hyn byddwn yn helpu i ddatblygu eu busnes a'u hannog i ddatblygu marchnadoedd newydd ar gyfer eu gweithgareddau.

A byddwn yn fwy cynhwysol o ran y ffordd y byddwn ni'n gweithio, gan wahodd artistiaid, sefydliadau celfyddydol a chynghorwyr i weithio'n agosach gyda ni, gan weld gwaith, ein helpu gyda phenderfyniadau ariannu, cyfrannu at ddatblygu polisiau a strategaethau.

Bydd hyn yn newid heriol i ni – mae gwreiddiau dwfn i'r ffyrdd yr ydym wedi arfer gweithio – ond mae'n newid yr ydym yn benderfynol o'i gyflawni.



## Braenaru'r tir

Rydym am roi ffocws mwy pendant i'n polisiau a'n strategaethau celfyddydol.

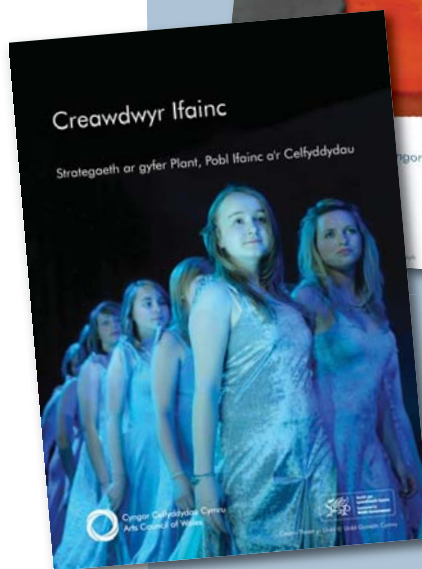
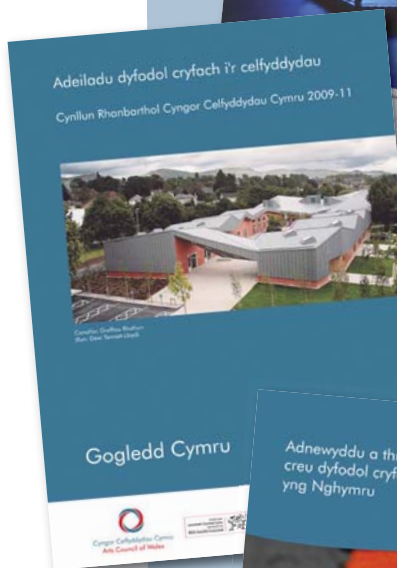
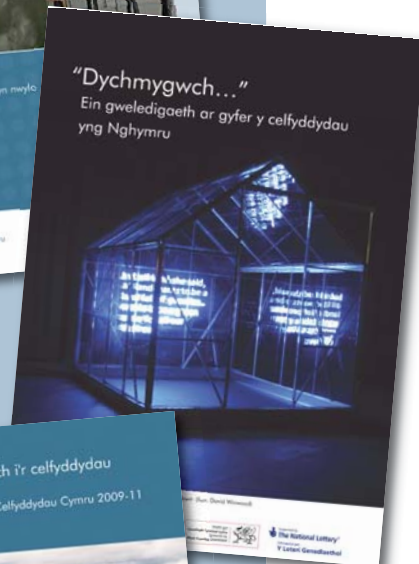
Mae ein Cynllun Corfforaethol presennol yn parhau tan 2012, a bydd angen adnewyddu ein strategaethau celfyddydol a rhyngwladol y flwyddyn honno. Yn ogystal, drwy ein Hadolygiad Buddsoddi nodwyd meysydd newydd lle mae angen gwella polisiau. Mae perygl o greu lluo o strategaethau a fydd yn drysu pobl. Felly gorchwyl gynnar hanfodol i'r sefydliad 'newydd' fydd sicrhau mwy o ffocws – llunio datganiad clir a chryno o fwriad sy'n ysbrydoli, yn ymgysylltu ac yn hawdd i'w ddarllen. Byddwn yn ymgynghori'n eang ar ein cynlluniau ar gyfer y dyfodol.

Rydym yn parhau i fod yn ymrwymedig i  
**“Gymru greadigol lle mae'r celfyddydau yn ganolog i fywyd y genedl.”**

A chaiff hyn ei adlewyrchu yn ein pedair blaenoriaeth:

1. Cefnogi'r gwaith o greu celfyddyd wych
2. Annog rhagor o bobl i fwynhau'r celfyddydau a chymryd rhan ynddynt
3. Ehangu economi'r celfyddydau
4. Gwneud Cyngor y Celfyddydau yn fusnes effeithiol ac effeithlon

Bydd rhagoriaeth ym mhopeth a ariennir gennym yn parhau i fod yn brif uchelgais i ni, yn ogystal â'n penderfyniad i ehangu cyrhaeddiad ac effaith ein gweithgareddau, gan gyffwrdd â bywydau mwy o bobl a chymunedau ledled Cymru.



Mae datblygu celfyddydau gwell i gynulleidfaoedd ehangach yn uchelgais yr ydym yn ei rhannu gyda nifer o gyrff eraill.

Nid yw'n waith y gallwn ei wneud ar ein pen ein hunain, ac ni ddylem geisio ei wneud ar ein pen ein hunain. Mae llwyddiant yn dibynnu'n anad dim ar yr artistiaid a'r sefydliadau celfyddydol yr ydym yn eu cefnogi.

Ond mae iechyd pysgod yn dibynnu ar ba mor iach yw'r dŵr y maent yn nofio ynddo. Mae angen amgylchedd cefnogol ar artistiaid a sefydliadau celfyddydol os ydynt am ffynnu - amgylchedd sy'n:

- canfod ac yn meithrin talentau creadigol i'w llawn botensial, ble bynnag y bo yng Nghymru
- cefnogi a dathlu dychmyg, arloesedd ac uchelgais
- meithrin creadigrwydd drwy gyfrwng y Gymraeg a'r Saesneg
- galluogi artistiaid i ddatblygu gyrfa yng Nghymru, a galluogi sefydliadau i fanteisio ar farchnadoedd newydd
- cynnig ystod o brofiadau celfyddydol i gynulleidfaoedd eu mwynhau a chymryd rhan ynddynt
- datblygu traddodiadau creadigol Cymru a'u hailddechongli i fod yn gyfoes
- rhagolwg rhyngwladol



Cynhadledd Flynyddol Cyngor Celfyddydau Cymru  
(llun: Keith Morris)

Mae hon yn her fawr. A dyna pam yr ydym am ddangos yn glir ein bod yn bwriadu chwarae rôl fwy strategol, dychmygus ac entrepreneuriaidd yn y broses o greu'r amodau sy'n meithrin ac yn cefnogi creadigrwydd.

## Darbwylllo rhagor o bobl i fwynhau'r celfyddydau a chymryd rhan ynddynt

Rhaid i ni beidio ag anghofio'r gynulleidfa.

Bydd cyrraedd cynulleidfaoedd newydd yn nodwedd llawer mwy amlwg o'n cynlluniau ar gyfer y dyfodol. Boed yn mynychu digwyddiad neu gyfranogi, rydym am ehangu'n sylweddol yr ystod o bobl sy'n ymgysylltu ag ail-greu mynegiant diwylliannol, ac yn herio ac yn ail-greu hynny, weithiau mewn ffyrdd newydd ac annisgwyl. Dyma'r hyn sy'n adfywio ein bywyd diwylliannol a pham mae'n bwysig ein bod yn mynd y tu hwnt i'r cyfarwydd.



*The Passion*, Michael Sheen, National Theatre Wales (llun: Geraint Lewis)

Gwyddom o'n gwaith ymchwil a'n harolygon fod amrywiaeth ar gynnydd ymysg cynulleidfaoedd celfyddydol. Ond gwyddom hefyd fod mynediad i'r celfyddydau yn parhau i fod yn anghyfartal iawn am bob math o resymau cymdeithasol, economaidd, daearyddol ac ariannol. Fel corff cyhoeddus, nid ydym yn credu bod y sefyllfa hon yn dderbyniol.

Byddwn yn cefnogi agenda *Cymunedau yn Gyntaf* Llywodraeth Cymru, gan chwarae ein rhan o ran cyflwyno cyfleoedd celfyddydol o safon i'r bobl fwyaf difreintiedig sy'n byw yn ein hardaloedd â'r amddifadedd mwyaf. Disgwylwn i'n gwaith yn y maes hwn gyfrannu'n gadarnhaol at weithredu Strategaeth Tlodi Plant y Llywodraeth.

**Bydd cydraddoldeb wrth wraidd ein gwaith yn y dyfodol.**

Mae'r celfyddydau'n ein helpu i ddeall gwahaniaeth. Ond maent hefyd yn ein helpu i ymchwilio i'n dynoliaeth gyffredin, ein lle yn y byd, a chyfleu hynny. Maent yn ein helpu i fynegi'r hyn sy'n wahanol ac yn unigryw, yn ogystal â'r hyn sy'n ein huno ac yn dod â ni ynghyd.

Felly mae gennym ddiddordeb yn y mwyafrif, nid dim ond y dethol rai. Mewn cymdeithas hael, deg a goddefgar gwerthfawrogi a pherchir anghenion, diddordebau a chreadigrwydd pob dinesydd. Mae'n gymdeithas nad yw'n goddef anfantais, sy'n croesawu cydraddoldeb ac yn dathlu gwahaniaeth, ble bynnag y bo, mewn hil, rhyw, rhywioldeb, iaith, oed neu anabledd. A thrwy wneud hynny, mae'n hyrwyddo undod o ran diben cymdeithasol o fewn yr amrywiaeth o ddiwylliannau sy'n gwneud y Gymru gyfoes yn lle bywiog a chyffrous. Ein gweledigaeth yw sector gelfyddydol sy'n naturiol gynhwysol ac amrywiol, ac sy'n fwy hyfyw, cyffrous a perthnasol o'r herwydd.





Byddwn yn meddwl yn hyddysg ac yn ddychmygus am integreiddio cydraddoldeb ar draws ein sefydliad cyfan. Bydd cydraddoldeb yn sail i'n gwaith yn y dyfodol - yn y cronfeydd a'r gwasanaethau a gynigir gennym, ac yn y ffordd y byddwn yn rheoli ein busnes. Mae ein strategaeth *Drysau agored, meddwl agored*, a gytunwyd gan y Cyngor yn gynharach eleni, yn darparu'r fframwaith i arwain ein camau gweithredu.



Plant y Cymoedd, gweithdy Operation Zulu

uchod: MAGICK - The Last Royal Wizard, SWICA  
(llun: Paddy Faulkner, Panopticphotography)

### Beth allwch chi ddisgwyl ei weld?

- strategaethau clir ar gyfer mynd i'r afael â Chydraddoldeb a Thlodi Plant
- cymorth newydd i artistiaid o gymunedau sydd wedi teimlo bod eu hymdrechion i gael arian gennym a defnyddio ein gwasanaethau datblygu wedi cael eu llesteirio
- parhau â'n cynllun Noson Allan, gan gyflwyno digwyddiadau a pherfformiadau o safon i gymunedau ar hyd a lled Cymru
- arian i gynorthwyo celfyddydau cymunedol a chyfranogol mewn cymunedau
- gwell gwybodaeth a data am fynediad i'r celfyddydau

## Ysbrydoli pobl ifanc ac ymgysylltu â hwy

Rydym yn rhoi mwy o bwys ar ein gwaith gyda phobl ifanc ac ar gyfer pobl ifanc.

Gwyddom y gall ymgysylltu â'r celfyddydau drawsnewid y ffordd y mae plant a phobl ifanc yn dysgu am y byd o'u cwmpas ac yn ymchwilio iddo. Gall newid y ffordd y maent yn gweld eu hunain - hyd yn oed eu breuddwydion ar gyfer y dyfodol - yn ogystal â'u helpu i ddatblygu sgiliau bywyd.

Gall y celfyddydau feithrin gallu person ifanc i gwestiynu a gwneud cysylltiadau, i ddatblygu'r gallu i feddwl yn annibynnol ac yn feirniadol. Gallant ysbrydoli pobl ifanc i goleddu uchelgais newydd ac ennyn eu hyder, gan herio diffyg dyhead a

thorri'r cylch o amddifadedd a achosir gan gyflawniad addysgol isel. Gallai fod yn allwedd i ddatgloi'r drws i addysg bellach ac addysg uwch, ac yn ei dro, i gyflogaeth.

Mae ein strategaeth newydd *Creawdwyr Ifanc*, yn canolbwyntio ar ddau amcan: cynorthwyo ein pobl ifanc i ddatblygu eu talentau creadigol; a, meithrin amgylchedd lle y gellir darganfod doniau, eu hysbrydoli eu meithrin a'u dathlu.

Rydym am weld mwy o sylw'n cael ei roi i ddysgu pobl ifanc drwy'r profiad o wneud, wedi'i ysbrydoli gan y cyfle i weithio ochr yn ochr â'n hartistiaid proffesiynol a'n sefydliadau celfyddydol.



Côr Cenedlaethol Ieuencid Cymru

Rydym am i gymaint o bobl ifanc â phosibl yng Nghymru gredu bod y cyfle yno iddynt wneud eu gorau - gan berfformio gyda'u cymheiriaid ar y lefel uchaf, a dathlu ac arddangos eu doniau creadigol.

Yn anad dim arall, rydym am i bobl ifanc gael y cyfle i fwynhau a chymryd rhan mewn gweithgaredd creadigol sy'n berthnasol iddynt, ac sy'n gyfoes ac yn gyffrous.

### Beth allwch chi ddisgwyl ei weld?

- mentrau newydd i nodi a meithrin talent ifanc
- rhaglenni sy'n cefnogi gwelliannau mewn darpariaeth gelfyddydau mewn ysgolion
- camau pellach yn ein rhaglenni poblogaidd Cyrraedd y Nod a Splash Cymru
- partneriaethau newydd gyda Llywodraeth Cymru ac awdurdodau lleol ledled Cymru
- arian cyfalaf i'n helpu i greu lleoedd i bobl ifanc fod yn greadigol ynddynt
- cyfranogiad pobl ifanc yn y gwaith o fonitro, adolygu a blaenoriaethu'r gwaith yr ydym yn ei gefnogi ac yn ei gyflawni



Cynllun Hyrwyddwyr Ifanc Noson Allan, Bash Street Theatre  
(llun: Hazel Hannant)



## Busnes y celfyddydau

Bydd manteisio ar botensial y celfyddydau a'r diwydiannau creadigol yn flaenoriaeth newydd.

Mae'r celfyddydau'n bwysig ynddynt eu hunain. Gwyddom hefyd fod y diwydiannau creadigol a diwylliannol yn beirianwaith hollbwysig i economi Cymru. Gwnânt gyfraniad uniongyrchol o ran swyddi a chynhyrchu cyfoeth drwy greu, dosbarthu a manwerthu nwyddau a gwasanaethau.

Bydd creadigrwydd yn treiddio drwy bob gweithgaredd busnes yn y dyfodol. Mae creadigrwydd yn mynd y tu hwnt i gelfyddydau a diwylliant, ond dyma ei fagwrfa naturiol. Mae'r creadigrwydd yn sgil y gellir ei ddefnyddio i greu atebion arloesol i broblemau cyfarwydd, ac annog ffyrdd newydd o feddwl ym mhob sector. Economiâu llwyddiannus y dyfodol fydd y rhai a fydd yn gallu manteisio ar eu potensial creadigol. Mae llawer o fanteision i greadigrwydd, a gall helpu i gynhyrchu incwm, twf a chyflogaeth gan arwain at gynhwysiant cymdeithasol. Mae'n rhoi pobl a sgiliau - 'cyfalaf dynol' - wrth ei wraidd. Yn y gymdeithas sydd ohoni mae hyn mor hanfodol ag unrhyw ffynhonnell economaidd arall.

O gofio maint a chymhlethdod y diwydiannau creadigol, nid yw'r pwynt priodol ar gyfer ymyriadau gan y sector cyhoeddus yn amlwg bob tro. Yn sicr, ni ddylem fod yn gwario arian cyhoeddus lle nad oes ei angen, lle y gall y farchnad gynnal gweithgaredd heb gyfaddawdu ar onestrwydd artistig.



David Colwell  
(Illun: Dewi Tannat Lloyd)

Yn hytrach byddwn yn canolbwyntio ar ddau fater penodol.

Yn gyntaf, byddwn yn cefnogi tîm Diwydiannau Creadigol Llywodraeth Cymru i gyflawni ei ran ef o Raglen Adnewyddu Economaidd y Llywodraeth.

O'r Celfyddydau Perfformio i Gelfyddydau a Chrefftau Gweledol, Pensaernïaeth i Gyhoeddi, Ffilm a Darlledu i Ffasiwn, Hysbysebu a Dylunio i Gemau a Meddalwedd - mae'r holl sectorau hyn yn dibynnu ar greadigrwydd, dychymyg ac entrepreneuriaeth mewn marchnad ryngwladol sy'n fwyfwy cystadleuol.

Os ydym am helpu i gadw talent a chyfalaf deallusol yng Nghymru, mae angen ffyrdd gwell o:

- drefnu prosesau caffael cyhoeddus
- cael mynediad i leoedd gwaith a chyfleusterau
- datblygu sgiliau newydd yn y gweithlu
- helpu microfusnesau i 'ehangu' eu gwaith ar gyfer marchnadoedd mwy
- gwneud y gorau o Eiddo Deallusol
- cael mynediad i gyfalaf gwaith er mwyn manteisio ar gyfleoedd creadigol

Yn ail dylem ddysgu oddi wrth rai o'r technegau a'r strategaethau sydd wedi cael eu mabwysiadu ym meysydd mwy masnachol y diwydiannau creadigol. Bydd pwysau cynyddol ar y modelau cymhorthdal traddodiadol ar gyfer y celfyddydau yn y dyfodol. Mae angen i ni helpu ein sefydliadau sy'n cael arian refeniw yn arbennig i nodi ffynonellau incwm newydd a dibynnu llai ar arian cyhoeddus.

## Cenedl fach, celf fawr.

Drwy dîm Celfyddydau Rhyngwladol Cymru byddwn yn parhau i feithrin rhagoriaeth artistig rhyngwladol yng Nghymru. Byddwn hefyd yn gweithio i wella dylanwad a chydabyddiaeth ryngwladol i gelfyddydau a diwylliant Cymru ar lwyfan y byd.

Byddwn yn hwyluso gwaith rhyngwladol yn y celfyddydau drwy raglenni cydweithredol, prosiectau, rhwydweithiau a chyfathrebu. A byddwn yn datblygu ein partneriaeth gyda Llywodraeth Cymru, British Council a'n partneriaid Ewropeaidd i sicrhau y caiff artistiaid o Gymru eu gweld ar y prif lwyfannau rhyngwladol. Mae rhagoriaeth a chreadigrwydd celfyddydau Cymru yn cyfrannu'n bwerus at ddatblygu ein cysylltiadau diwylliannol gyda gweddill y byd.

Mae gan lawer o artistiaid a sefydliadau celfyddydol Cymru arwyddocâd rhyngwladol, ac mae mwy i'w wneud o ran agor marchnadoedd newydd ar gyfer eu gwaith, a datblygu eu rôl fel llysgenhadon diwylliannol ar gyfer Cymru. Mae Cymru'n wlad ddatganoledig yn y DU ac yn yr Ewrop ehangach. Mae Llywodraeth Cymru wedi datblygu cysylltiadau rhyngwladol ac yn parhau i wneud hynny. Mae elfennau diwylliannol ac artistig y cysylltiadau hyn yn bwysig.

Byddwn yn denu gweithgaredd i'r wlad sydd o fudd i'r celfyddydau yng Nghymru. Mae angen i Gymru fod "ar agor ar gyfer busnes" er mwyn cael ei chyfran o'r farchnad ryngwladol proffil uchel mewn cynadleddau, ffeiriau masnach a digwyddiadau celfyddydol mawr. Mae angen i ni gystadlu'n rhyngwladol, a denu'r digwyddiadau hyn i Gymru. Enghraifft gynnar o'r dull gweithredu hwn yw ein rôl o ran helpu i ddenu'r prif ddigwyddiad cerddoriaeth byd, WOMEX, i Gaerdydd yn 2013.

## Beth allwch chi ddisgwyl ei weld?

- hyfforddiant a chymorth proffesiynol i helpu sefydliadau i ddatblygu eu busnesau
- mentrau newydd i ariannu a datblygu sgiliau creadigol a sgiliau busnes
- gwybodaeth gliriach am sut i gael mynediad i arbenigedd busnes a thechnegol
- cyngor a chymorth i artistiaid sy'n awyddus i weithio'n rhyngwladol

- prosiectau i wella symudedd artistiaid ac annog rhwydweithio Ewropeaidd
- gweithredu ein cytundeb partneriaeth newydd gyda'r British Council
- ffair fasnach ryngwladol cerddoriaeth byd, WOMEX, yng Nghaerdydd yn 2013



Mabon, WOMEX 2010  
(llun: Eric van Nieuwland)



## Ymagwedd fwy cynaliadwy tuag at ein gwaith



Adrian Paci, *Per Speculum* (2006)  
Artes Mundi 2009

### Rydym yn ymrwymedig i weithio'n fwy cynaliadwy.

Mae newid yn yr hinsawdd a diogelu'r amgylchedd ymysg materion pwysicaf ein hoes. Rydym am helpu'r sectorau celfyddydol i ddeall y materion hyn a mynd i'r afael â hwy, a sicrhau ein bod yn dangos arweinyddiaeth weithredol i ddylanwadu ar ddiwydiannau diwylliantol a chreadigol y dyfodol.

Byddwn yn dysgu o ymchwil diwylliant-benodol, fel y gwaith a wneir gan gwmnïau arloesol - fel y Ganolfan

Technoleg Amgen a Julie's Bicycle - i bennu blaenoriaethau i weithredu arnynt. Ein prif gynulleidfa yn y lle cyntaf fydd yr artistiaid a'r sefydliadau celfyddydol yr ydym yn eu hariannu a'u cefnogi. Felly byddwn yn gweithio i lywio ymdrechion artistiaid a sefydliadau celfyddydol wrth iddynt geisio lleihau eu heffaith ar yr amgylchedd. Ond mae'r celfyddydau hefyd yn gyfrwng pwerus ac effeithiol i ymchwilio a thrin a thrafod materion dynol cymhleth ein hoes. Gwelwn rôl bwysig i'r celfyddydau o ran cyfrannu at y trafodaethau ehangach hyn.

## Byddwn yn cymryd camau ymarferol i wella ein perfformiad ein hunain.

Er mwyn bod yn hyrwyddwr credadwy yn y maes hwn mae'n hanfodol ein bod ninnau hefyd yn mabwysiadu dull systematig o weithredu ein busnes cyfan. Rydym wedi dangos ein bwriad drwy ymrwymo i Siarter Datblygu Cynaliadwy Llywodraeth Cymru. Rydym bellach yn dymuno gwneud pum ymrwymiad penodol:

1. Byddwn yn ymateb yn ystyrlon i her newid yn yr hinsawdd
2. Byddwn yn gwella ein dealltwriaeth o'n heffaith ar yr amgylchedd a goblygiadau ein harferion gwaith
3. Byddwn yn gweithredu i leihau ein heffaith ar yr amgylchedd a gwella ein perfformiad amgylcheddol
4. Byddwn yn cyflwyno adroddiad ar ein heffaith ar yr amgylchedd a'n hymdrechion i leihau niwed
5. Byddwn yn pennu targedau heriol i ni ein hunain o ran gwella ein perfformiad

## Un o'r prif dargedau fydd cyrraedd Safon y Ddraig Werdd.

O fewn Safon y Ddraig Werdd mae pum lefel, ac mae pob un yn cyfrannu tuag at gyflawni'r safonau rhyngwladol ac Ewropeaidd, sef ISO 14001 ac EMAS. O fewn cyfnod o dair blynedd dylem anelu at gyflawn o leiaf Lefel Tri Safon y Ddraig Werdd.

### Beth allwch chi ddisgwyl ei weld?

- cyhoeddi Adolygiad, Polisi a Chynllun Gwella'r Amgylchedd yn cwmpasu ein holl weithgareddau
- monitro a chyflwyno adroddiadau ar ein perfformiad
- digwyddiadau a symposia i godi ymwybyddiaeth a darparu cymorth ymarferol

## Darparu gwasanaethau drwy gyfrwng y Gymraeg a'r Saesneg

Rydym yn ymrwymedig i ddarparu ein hystod o wasanaethau ledled Cymru drwy gyfrwng y Gymraeg a'r Saesneg.

Rydym yn wlad ddwyieithog - yn gyfreithiol, yn gymdeithasol, yn ddiwylliannol, ac fel unigolion a chymunedau. Nid oes dim sy'n gwneud Cymru yn fwy unigryw na'r iaith Gymraeg. Mae'r iaith yn gyfrwng i ddeall a mwynhau llenyddiaeth a diwylliant cyfoethog iawn. Mae'r celfyddydau'n ffynnu ar hyn ac maent yn elfen allweddol o sicrhau parhad rôl hollbwysig y Gymraeg wrth wraidd bywyd Cymru.

Felly yn ein cynlluniau ar gyfer y dyfodol bwriadwn amddiffyn a hyrwyddo'n frwd hawl pobl i ymchwilio i'w diwylliant a'u creadigrwydd eu hunain, boed fel defnyddiwr, cyfranogwr neu artist. Rydym yn llawn sylweddoli maint yr her. Gwyddom er enghraifft, ei bod weithiau'n anodd recriwtio artistiaid a rheolwyr celfyddydol sy'n siarad Cymraeg i uwch swyddi yn y celfyddydau yng Nghymru.



*Deffro'r Gwanwyn*, Theatr Genedlaethol Cymru  
(llun: Kirsten McTernan)

Bydd Cyngor Celfyddydau Cymru yn arwain drwy esiampl.

Ymysg ein staff presennol, mae 56% yn siaradwyr Cymraeg (a 9% o'r rheini'n ddysgwyr). Rydym yn disgwyl cydbwysedd tebyg yn ein strwythur newydd.

Byddwn hefyd yn disgwyl i'r rhai yr ydym yn eu hariannu - ac yn arbennig y sefydliadau sy'n cael arian refeniw gennym - i barchu a chroesawu'r camau datblygiadol y byddwn yn eu hyrwyddo drwy ein Cynllun Iaith Gymraeg newydd.

### Beth allwch chi ddisgwyl ei weld?

- Cyhoeddi Cynllun Iaith Gymraeg a chynllun gweithredu diwygiedig
- monitro a chyflwyno adroddiadau ar ein perfformiad
- cyngor a chymorth i gynorthwyo ein sefydliadau sy'n cael arian refeniw i ddatblygu eu Cynlluniau Iaith eu hunain
- cyllid i gynorthwyo gyda'r gwaith o ddatblygu ymarfer creadigol drwy gyfrwng y Gymraeg



## Cydweithio mewn partneriaeth gyda'n harianwyr a'n rhanddeiliaid

Nid yw'r celfyddydau'n gweithio ar eu pen eu hunain, ac ni ddylem ni wneud hynny ychwaith.

Mae angen i ni fod yn fwy creadigol o ran datblygu partneriaethau yn lleol, yn genedlaethol ac yn rhyngwladol. Mae partneriaeth rhwng Cyngor y Celfyddydau a llywodraeth leol yn darparu'r sylfaen ar gyfer y celfyddydau yng Nghymru. Rhyngom mae gennym y potensial i gyffwrdd â bywydau pawb.

Mae awdurdodau lleol yn cyfrannu gwybodaeth leol, ystod eang o gyfrifoldebau, datblygiad diwylliannol a chynrychiolaeth ddemocrataidd. Cyfraniad Cyngor y Celfyddydau yw persbectif cenedlaethol a rhyngwladol ar ymarfer celfyddydau a datblygu'r celfyddydau.

Bellach mae gwerth cynhenid y celfyddydau'n cael ei gydnabod yn eang. Ond gall y celfyddydau oleuo a rhoi bywyd i'r ystod eang o strategaethau sy'n sail i fywyd dinesig. O'r celfyddydau ac iechyd i dwristiaeth ddiwylliannol, o gelfyddydau cyhoeddus i adfywio canol trefi, daw'r celfyddydau ag ystyr, dilysrwydd a llawenydd i'n bywydau. Drwy weithio gyda'n partneriaid mewn llywodraeth leol, rydym yn creu ac yn cynnal swyddi, yn cyfoethogi gwasanaethau addysg, yn dod â phobl ynghyd, ac yn gwella ansawdd ein bywydau.

Ffocws pwysig ein gwaith ar gyfer y dyfodol fydd datblygu cyfres o bartneriaethau celfyddydol lleol/rhanbarthol strategol.

Yn ystod tymor presennol Llywodraeth Cymru disgwyliwn weld mwy o gydweithio ar draws awdurdodau lleol a chyrrff cyhoeddus eraill, yn seiliedig ar ardaloedd neu ranbarthau penodol. Bydd bod yn rhan o'r datblygiadau hyn yn darparu dull effeithlon o nodi blaenoriaethau'r dyfodol a meysydd partneriaeth. Byddwn yn gofyn cyngor Cymdeithas Llywodraeth Leol Cymru o ran datblygu'r ymagwedd newydd hon.

**Llywodraeth Cymru yw prif noddwr ariannol Cyngor y Celfyddydau.**

Nod Llywodraeth Cymru yw creu Cymru well, a sicrhau bod yr uchelgais honno'n cynnwys y celfyddydau. Rydym yn gweithio i gyflawni'r amcan hon.

Fel elusen gelfyddydol, mae gennym ddyletswydd gyfreithiol i ddatblygu a hyrwyddo'r celfyddydau hyd orau ein gallu. Ni fyddwn yn swil. Disgwylir i ni ymgyrchu i gael yr arian y credwn sydd ei angen ar y celfyddydau er mwyn iddynt ehangu a ffynnu. Byddwn yn benderfynol ac yn fywiog wrth gyflwyno ein hachos. Ond fel Corff a Noddir gan Lywodraeth Cymru mae rhwymedigaeth benodol arnom i weithio'n gadarnhaol ac yn effeithiol i roi polisi'r llywodraeth ar waith yn ymarferol.

Rydym yn ymrwymedig i gynnal perthynas atebol, barchus a deinamig gyda Llywodraeth Cymru. Ac mae'n iawn bod ein cyfrifoldebau annibynnol o ran gwneud penderfyniadau yn eistedd ochr yn ochr ag angen y Llywodraeth i gael barn glir ynghylch sut y mae am weld arian y trethdalwr yn cael ei fuddsoddi.

### Datblygu cysylltiadau a chydweithio y tu hwnt i Gymru.

O gofio bod globaleiddio ar gynnydd, mae ein cysylltiadau gyda sefydliadau rhyngwladol yn dod yn bwysicach. Rydym yn cydweithio'n agos gyda'n cydweithwyr yng Nghynghorau Celfyddydau'r DU, ac yn aml yn cydariannu gweithgareddau sy'n croesi ffiniau. Ac mae'r prosiectau Ewropeaidd a ariennir gennym yn helpu i ddatblygu economi'r celfyddydau yng Nghymru, a'n galluogi i fuddsoddi mewn meysydd newydd o weithgaredd diwylliannol neu feysydd y mae angen eu datblygu. Bydd denu buddsoddiad ychwanegol i Gymru gyda phartneriaid eraill yn parhau i fod yn nodwedd bwysig o'n gweithgareddau yn y dyfodol.

### Beth allwch chi ddisgwyl ei weld?

- cytundebau partneriaeth gyda llywodraeth leol, yn genedlaethol, yn rhanbarthol ac yn unigol
- aelod penodedig o staff Cyngor y Celfyddydau yn gweithredu fel prif bwynt cyswllt ar gyfer pob awdurdod lleol
- cyhoeddi yn ein hadroddiad blynyddol ein cynnydd o ran bodloni'r gofynion yn ein Cylch Gwaith gan Lywodraeth Cymru
- strategaeth gydgysylltiedig ar gyfer manteisio ar y cyfleoedd sydd ar gael drwy arian Ewropeaidd

## Datblygu ein perthynas gyda sefydliadau sy'n cael arian refeniw



*Meistersinger* Opera Cenedlaethol Cymru - Walther (Raymond Very) a Hans Sachs (Bryn Terfel)  
(Illun: Catherine Ashmore)

### Ein sefydliadau sy'n cael arian refeniw sydd wrth wraidd y broses o gyflawni ein hamcanion celfyddydol.

Sefydliadau sy'n cael arian refeniw sy'n cael y rhan fwyaf o gyllid Cyngor y Celfyddydau. O gofio maint ein buddsoddiad yn y sefydliadau hyn - a'n disgwyliadau ohonynt - mae angen perthynas wedi'i chydbwysu'n ofalus. Mae angen i ni allu sicrhau'r cyhoedd bod arian yn cael ei ddefnyddio'n briodol, a bod sefydliadau sy'n cael arian refeniw yn perfformio hyd eithaf eu gallu. Fodd bynnag, mae angen i ni hefyd gydnabod potensial y sefydliadau sy'n cael arian refeniw i wella'r celfyddydau yng Nghymru a sicrhau eu bod ar gael yn ehangach.

Mae ein perthynas bresennol yn seiliedig ar ddau fath o ryngweithio:

- **trafodaethol** – rheoli'r cylch ariannu blynyddol, cyhoeddi dogfennau ariannu, monitro ffurflenni ariannol, trefnu'r amserlen o Gyfarfodydd Adolygu Blynyddol. Mae llawer o'r gweithgaredd hwn o natur weinyddol, a phrin yw'r arbenigedd celfyddydol sydd ei angen



- **datblygiadol** – mae hyn yn gofyn am ddefnyddio gwahanol fathau o arbenigedd neu arbenigedd technegol: sgiliau i gyd-drafod partneriaethau ariannu, ymwybyddiaeth o ddatblygiadau cenedlaethol a rhyngwladol, y gallu i roi cyngor ar brosiectau cyfalaf cymhleth, a gwybodaeth am faterion busnes a chynllunio sefydliadol

Rydym am ddatblygu ein perthynas gyda sefydliadau sy'n cael arian refeniw ymhellach a mabwysiadu dull wedi'i 'deilwra' sy'n cyfateb yn agosach ag amrywiol anghenion sefydliadau sy'n cael arian refeniw.

### Mae angen sgiliau gwahanol ar gyfer anghenion gwahanol.

Mae'n ymwneud â chyfateb yr arbenigedd cywir â'r gwaith sydd angen ei wneud. Ar sail ein gwybodaeth am sefydliadau a ariennir gennym mae gennym ddealltwriaeth gliriach o'u hanghenion. Nid oes yr un sefydliad sy'n cael arian refeniw yn debyg i'r llall, ac mae angen i ni ddatblygu gwell dealltwriaeth o'r meysydd y dylem ganolbwyntio arnynt. Nid ydym yn credu mai'r ateb yw ymagwedd lai manwl a thrin pawb yr un fath. Mae a wnelo â mabwysiadu'r dull cywir, sy'n briodol i amgylchiadau penodol - ymagwedd fîm er mwyn cyfateb y sgiliau priodol i'r tasgau mwy ymestynnol. Bydd gan sefydliadau sy'n cael arian refeniw un 'swyddog arweiniol' o hyd er cysondeb, ond drwy'r un pwynt cyswllt hwnnw, bydd gan y sefydliadau fynediad i gronfa ehangach o arbenigedd o bob rhan o'n sefydliad.

### Beth allwch chi ddisgwyl ei weld?

- aelod penodedig o staff Cyngor y Celfyddydau yn gweithredu fel prif bwynt cyswllt ar gyfer pob corff sy'n cael arian refeniw
- mynediad haws, lle bydd ei angen, i'r ystod lawn o arbenigedd celfyddydol, busnes, ariannol a thechnegol Cyngor y Celfyddydau
- cynyddu gallu sefydliadau sy'n cael arian refeniw i ddarparu data monitro ar-lein
- gweithdy a rhaglen hyfforddi i'r sefydliadau sy'n cael arian refeniw yn rheolaidd sydd am ddatblygu eu hymagwedd tuag at berfformiad sefydliadol a busnes
- adborth mwy rheolaidd a manwl ar y data a'r wybodaeth yr ydym yn eu casglu o'r wybodaeth a ddarperir gan y sefydliadau sy'n cael arian refeniw gennym

# Symleiddio ein prosesau cymhwyso ac adrodd

Rydym yn treulio llawer o amser yn prosesu, asesu, a monitro ceisiadau am arian.

Gwyddom hefyd fod ceisiadau am grantiau'n cymryd amser i'w cwblhau. Felly rydym am symleiddio ein prosesu arian grant. Er mwyn ein helpu i gyflawni hyn bwriedir cyflwyno proses gwneud cais ar-lein newydd.

Ar hyn o bryd, rydym yn cymryd gofal mawr i hysbysu darpar ymgeiswyr ymlaen llaw ynghylch sut i ddatblygu a gwella eu ceisiadau. Ac rydym yn ceisio darbwylllo'r ymgeiswyr nad oes gan eu prosiectau, yn ein barn broffesiynol ni, fawr o siawns o lwyddo i beidio â gwneud cais. Mae hyn yn rhan bwysig o'n rôl ddatblygiadol, gan sicrhau bod yr arian yn gweithio'n galetach i'n helpu i gyflawni ein blaenoriaethau celfyddydol.

Mae cynnig cyngor o safon ar ddechrau'r broses gwneud cais yn golygu ei bod yn fwy tebygol y gallwn helpu'r ceisiadau cryf. Ac o gofio pwysigrwydd ein rôl ariannu, mae hwn yn amlwg yn wasanaeth 'craidd' y mae'n rhaid i ni ei ddarparu mor effeithiol ac mor ddefnyddiol ag y gallwn.

Bydd ein hymrwymiad i ddarparu cyngor hygyrch a defnyddiol yn parhau yn y dyfodol.

Ond dan ein cynigion newydd byddwn yn creu ffordd gwbl newydd o ymdrin â chyngor ar ariannu drwy greu gwasanaeth Gwybodaeth/Desg Gymorth integredig.

Y flaenoriaeth fydd sicrhau bod y cyngor cywir yn cael ei roi gan y person cywir, a'n bod yn defnyddio ein harbenigedd yn ddoeth ac yn gynhyrchiol. Bydd datblygu system newydd ar-lein hefyd yn creu arbedion pwysig, gan sicrhau gostyngiad sylweddol yn yr amser y mae angen i ni ei dreulio yn ail fwydo gwybodaeth a data. Ac er y byddwn yn cadw'r gallu i brosesu ceisiadau a wneir 'ar bapur' yn yr achosion hynny lle nad oes modd gwneud cais ar-lein, credwn y bydd prosesau ar-lein yn haws ac yn symlach i'r ymgeiswyr eu hunain.

Byddwn yn lansio peilot o'r system ar-lein ar ddechrau 2012.

## What can you expect to see?

- canllawiau ariannu newydd, a symlach
- gwybodaeth a chyngor cliriach i ymgeiswyr – ar ein gwefan, dros y ffôn, neu drwy gyfarfodydd wyneb yn wyneb gyda'n staff
- cyflwyno prosesau gwneud cais ar-lein

## Gwella ein gwasanaethau gwybodaeth a chynghori

Darparu cyngor a gwybodaeth – boed yn ymwneud ag ariannu neu ag agweddau eraill ar ein gwaith – yw un o'n gwasanaethau pwysicaf.

Caiff ansawdd y gwasanaeth hwn effaith sylweddol ar ein henw da a'n hygrededd.

Gall rheoli ceisiadau am wybodaeth a chynghori fod yn her. Felly bydd buddsoddi mwy o amser ac egni i reoli'r agwedd hon ar ein gwaith yn flaenoriaeth bwysig i'n sefydliad newydd.

Rydym am wella ansawdd y wybodaeth a'r cyngor a gynigiwn yn sylweddol.

A bydd y gwelliannau'n dechrau o'r funud y bydd rhywun yn cysylltu â ni gyntaf.

Bydd y Ddesg Gymorth yn cael ei rhedeg gan grŵp o Gynghorwyr Gwybodaeth medrus a chymwys, a fydd yn rheoli galwadau ac yn delio â hwy lle bo modd. Byddwn hefyd yn datblygu ein canllawiau print ac ar-lein, ar sail y ceisiadau am wybodaeth a ddaw i law.

Caiff y Cynghorwyr Gwybodaeth eu hyfforddi i ddarparu gwasanaeth diagnostig effeithiol. Y nod yw creu gwasanaeth cynghori 'un stop' ac ymdrin â mwyafrif yr ymholiadau yn y fan a'r lle.

Dim ond os bydd angen mwy o wybodaeth arbenigol neu arbenigedd y caiff y galwadau eu cyfeirio at rywun arall. Bydd y Cynghorwyr Gwybodaeth yn gallu rheoli apwyntiadau a threfnu ymgynghoriad dros y ffôn neu gyfarfod wyneb yn wyneb ag arbenigwyr mwy lleol.

### Beth allwch chi ddisgwyl ei weld?

- Desg Gymorth newydd sy'n darparu cyngor a gwybodaeth o safon
- proses well o ymdrin â cheisiadau arbenigol, gan wneud gwell defnydd o'n hystod lawn o arbenigedd
- 'cyngorfeydd' y gellir archebu lle arnynt, dros y ffôn neu'n bersonol
- gweithdai gwybodaeth a chynghori ar hyd a lled Cymru
- gwell gwybodaeth ar gael ar ein gwefan



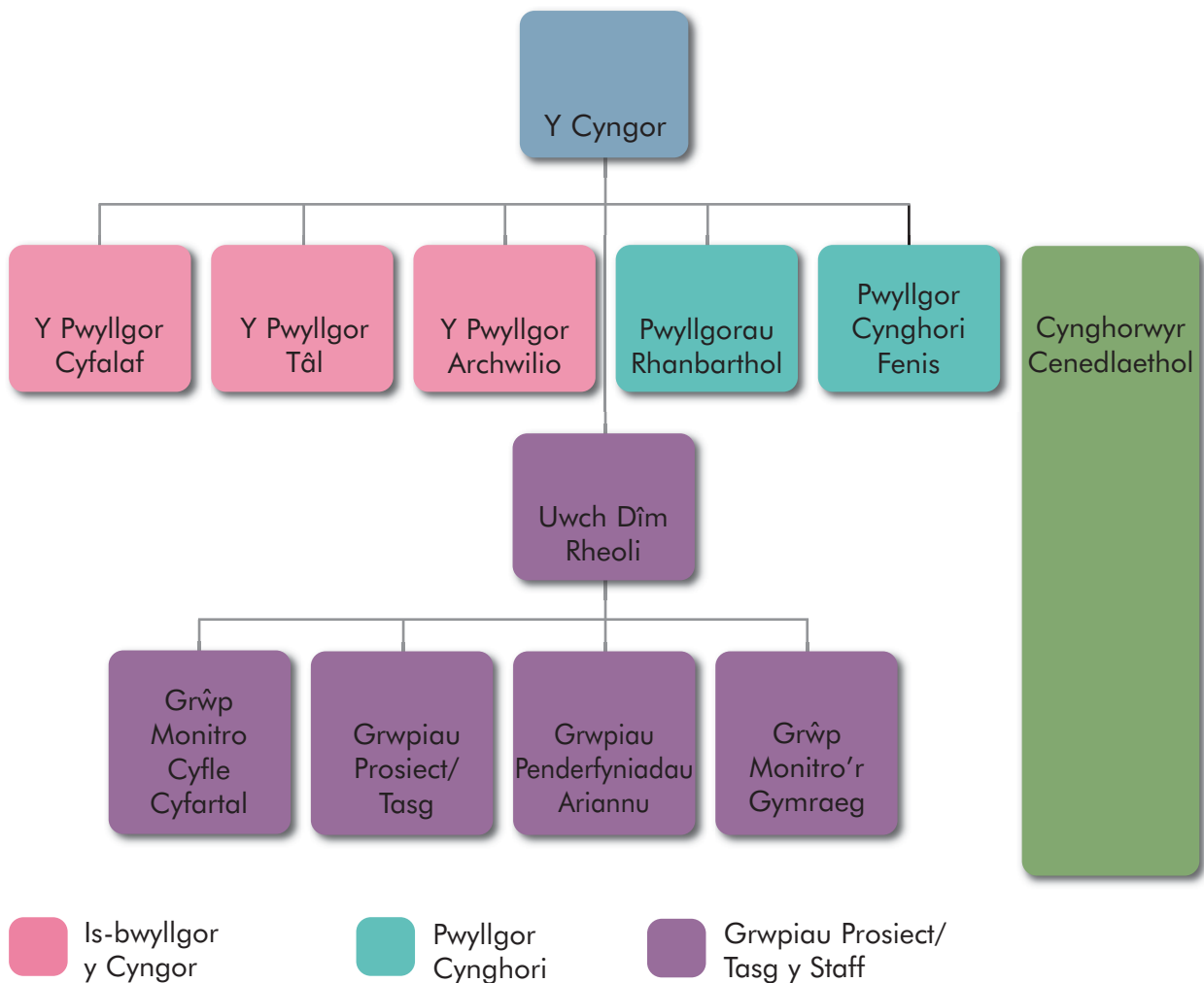
# Strwythur ein sefydliad

## Llywodraethu

Penodir aelodau o Gyngor Cyngor Celfyddydau Cymru gan Weinidog Tai, Adfywio a Threftadaeth Llywodraeth Cymru, yn dilyn proses recriwtio gyhoeddus. Ar hyn o bryd mae Llywodraeth Cymru yn recriwtio aelodau newydd i'r Cyngor a byddant yn dechrau ar eu swyddi fis Ebrill 2012.

Ni fydd strwythurau llywodraethu Cyngor y Celfyddydau – sy'n cynnwys y Cyngor, ei is-bwyllgorau a'i grwpiau cynghori – yn newid. Fodd bynnag, bwriadwn ehangu rôl ein Pwyllgorau Rhanbarthol.

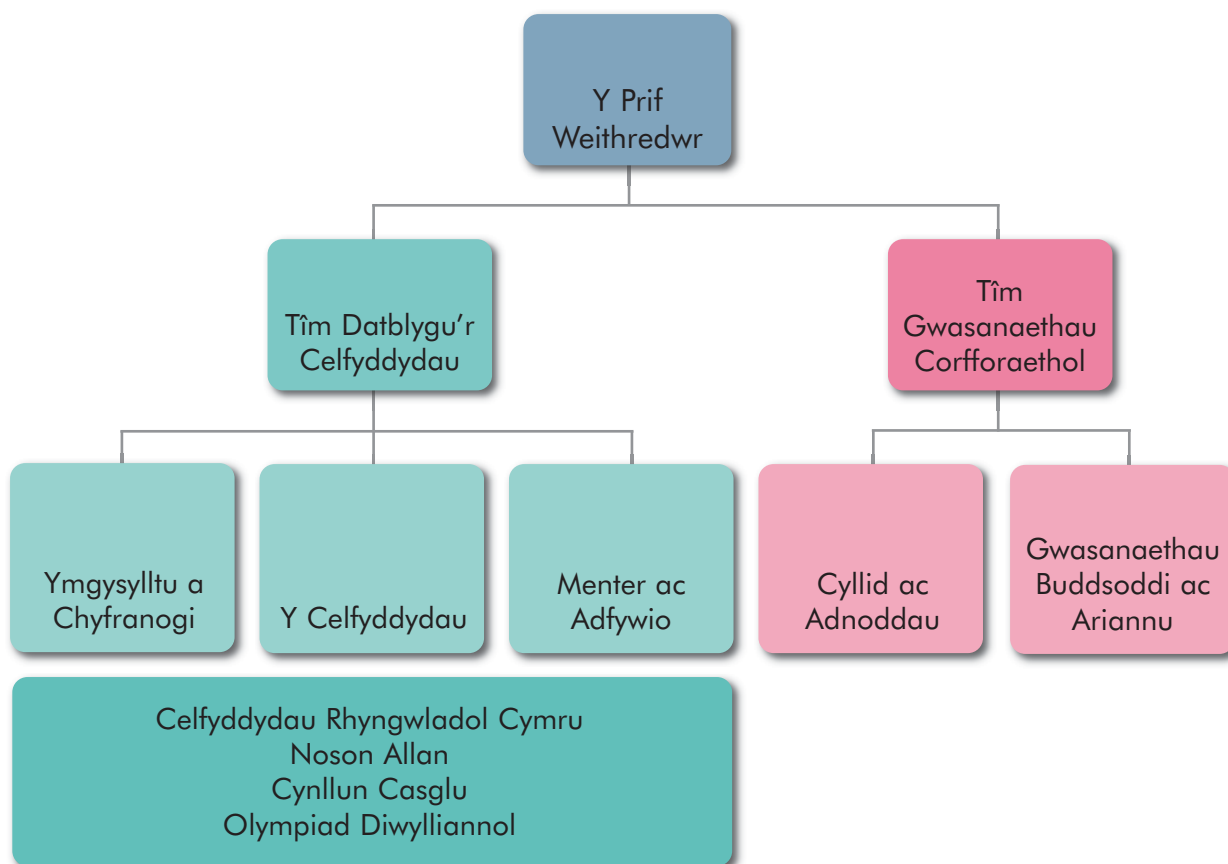
Gwelwn werth mawr yn y cysylltiadau lleol y gall ein Pwyllgorau eu cynnig, gan ddarparu gwybodaeth a dealltwriaeth o bob rhan o Gymru. Rydym am adeiladu ar y cryfderau hyn. Dan gadeiryddiaeth aelod o'r Cyngor, rydym am ddatblygu'r Pwyllgorau i fod yn fforymau sy'n tynnu ar sgiliau rhwydwaith ehangach o unigolion ledled Cymru. Rydym hefyd am eu gweld yn cyfrannu'n fwy uniongyrchol i'r broses o drafod a datblygu polisi cenedlaethol.



## Ein Model Busnes Newydd

Mae'r Model Busnes newydd yn cynnwys y nodweddion canlynol:

- **sefydliad cenedlaethol cryf, sy'n cyflawni'n lleol** – arwyddocaol o ran Maint, Effaith, Cyrhaeddiad a Chysondeb, ond yn darparu gwasanaethau o safon sydd ar gael ac sy'n hygyrch ym mhob rhan o Gymru
- **tîm llai o staff gweithredol** – bydd gennym dîm gweithredol parhaol o 76 o staff cywerth ag amser llawn, yn gweithio yn ein swyddfeydd yng Nghaerdydd, Caerfyrddin a Bae Colwyn
- **ffocws cliriach ar gyflawni blaenoriaethau'r Cyngor** – dull mwy integredig o Ddatblygu'r Celfyddydau, yn seiliedig ar dair blaenoriaeth o ran meysydd polisi: y Celfyddydau; Ymgysylltu a Chyfranogi; Menter ac Adfywio
- **gwasanaethau busnes cadarn** – swyddogaeth Gwasanaethau Corfforaethol benodol, yn seiliedig ar: Wasanaethau Buddsoddi ac Ariannu; Cyllid ac Adnoddau
- **symleiddio ein strwythur uwch reolwyr** – rydym yn newid ein strwythur presennol o ddau Gyfarwyddwr Cenedlaethol a thri Chyfarwyddwr Rhanbarthol, i un haen o bum Gyfarwyddwr (bydd gan dri ohonynt gyfrifoldeb daearyddol dros ranbarthau Cymru)
- **arbenigedd hyblyg** – trefnu staff ar sail portffolios sy'n cwmpasu ystod ehangach o arbenigeddau'n ymwneud â'r celfyddydau a busnes
- **gwasanaethau gwybodaeth a chynghori gwell** – Gwasanaeth Gwybodaeth a Desg Gymorth newydd i reoli ymholiadau gan y cyhoedd a cheisiadau am gyngor arbenigol
- **parhad ein gwasanaethau 'brand'** – Celfyddydau Rhyngwladol Cymru, Noson Allan, Cynllun Casglu ac Olympiad Diwylliannol Llundain 2012



## Tîm y Prif Weithredwr

Mae prif gyfrifoldebau'r tîm yn cynnwys:

- **Llywodraethu** – sicrhau bod gweithgareddau'r Cyngor, y Pwyllgorau a'r staff yn cael eu rheoli'n effeithiol mewn ffordd sy'n atebol i'r cyhoedd ac sy'n cydymffurfio â'r rheolau. Mae'r cyfrifoldeb hwn yn berthnasol i'n holl weithgareddau, o'r ffordd y mae'r Cyngor yn cynnal ei fusnes i'r ffordd yr ydym yn rheoli ac yn gweinyddu ein rhaglenni ariannu
- **Arweinyddiaeth** – cydgysylltu'r ffordd y caiff agenda'r celfyddydau ei chynllunio a'i chyflawni
- **Rheoli** – sicrhau'r defnydd effeithiol o asedau ariannol, ffisegol a dynol
- **Eiriolaeth** – sicrhau bod gwaith Cyngor y Celfyddydau, a'r gweithgareddau yr ydym yn eu hariannu'n cael eu cyfleu a'u hyrwyddo mewn ffordd egnïol ac argyhoeddiadol



## Tîm Datblygu'r Celfyddydau

Mae'r tri chyfarwyddwr yn y Tîm Datblygu'r Celfyddydau yn cydweithio i arwain a chydgysylltu'r gwaith o ddatblygu polisi, trefnu i ddefnyddio ein harbenigedd celfyddydol, a goruchwyllo'r ffordd y caiff blaenoriaethau'r Cyngor eu cyflawni.

Ymysg prif gyfrifoldebau'r Tîm mae:

- **Llywodraethu** – galluogi busnes Cyngor y Celfyddydau i gael ei reoli'n effeithiol ac atebol drwy gefnogi gwaith y Cyngor a'i bwyllgorau
- **Polisiâu** – ysgogi, datblygu ac arwain y gwaith o weithredu polisiâu
- **Arbenigedd** – arwain a threfnu'r ddarpariaeth o gyngor ac arbenigedd o safon
- **Ansawdd** – hyrwyddo mynd ar drywydd rhagoriaeth yn y celfyddydau yng Nghymru drwy reoli gwasanaethau cynghori a monitro sy'n helpu i godi safonau
- **Ymgysylltu** – annog datblygu perthynas gadarnhaol a chydweithredol gydag artistiaid a sefydliadau celfyddydol
- **Partneriaethau** – hwyluso cydweithio gydag asiantaethau diwylliannol rhanbarthol, cenedlaethol a rhyngwladol



*The Container*  
Ysgol Diwydiannau Creadigol a Diwylliannol Caerdydd  
Cyfarwyddwr - Bridget Keehan  
(llun: Kirsten McTernan)

## Craidd ein Tîm Datblygu'r Celfyddydau fydd ein harbenigwyr celfyddydol.

Bydd 7 uwch aelod o staff yn gweithredu fel Rheolwyr Portffolio gan sicrhau bod yr ystod lawn o'n harbenigedd celfyddydol yn cael ei drefnu a'i gydgyssylltu'n well. Bydd disgwyl iddynt fabwysiadu dull entrepreneuraidd o ddatblygu'r celfyddydau a meddu ar gryn arbenigedd ar draws ystod o ddisgyblaethau celfyddydol a/neu ddisgyblaethau technegol. Bydd y rhain yn uwch staff, a fydd yr un mor gyfforddus yn siarad am y celfyddydau ag y byddant am faterion rheoli neu faterion ariannol.

Felly gallai swydd Rheolwr Portffolio gynnwys rhai o'r nodweddion canlynol:

- 'pecyn' o arbenigeddau proffesiynol yn y celfyddydau (er enghraifft: celfyddydau perfformio, crefftau, ymchwil)
- arweinydd polisi (er enghraifft; ymchwil, addysg)
- rôl ddaearyddol (er enghraifft: ardal awdurdod lleol neu isranbarth o Gymru)
- cyfrifoldeb dros reoli rhaglen neu brosiect (er enghraifft: goruchwyllo arfarniad o ansawdd, neu gynorthwyo i ddatblygu prosiect cyfalaf)
- rôl fentora sefydliadol (er enghraifft: darparu cymorth arbenigol i un o'n sefydliadau sy'n cael arian refeniw)

- cyngor arbenigol a chymryd rhan mewn cyfarfodydd ynghylch penderfyniadau ariannu
- gweld ac adrodd ar weithgaredd celfyddydol

Ar draws Tîm Datblygu'r Celfyddydau bydd adnodd hyblyg o 16 o Swyddogion Datblygu a fydd - yn unigol ac ar y cyd - yn darparu ystod gynhwysfawr o arbenigedd celfyddydol.

### Y Celfyddydau

Arwain a chydgyssylltu'r gwaith o ddatblygu polisi, trefnu i ddefnyddio ein harbenigedd celfyddydol, a goruchwyllo'r ffordd y caiff blaenoriaethau celfyddydol y Cyngor eu cyflawni'n ymarferol. Mae gan y Cyfarwyddwr (Celfyddydau) gyfrifoldeb rheoli dros Celfyddydau Rhyngwladol Cymru ac mae'n darparu'r ysgrifenyddiaeth ar gyfer Pwyllgor Cyngori Cymru yn Fenis.

Bydd y staff celfyddydau yn sicrhau y gall Cyngor y Celfyddydau siarad yn awdurdodol am y celfyddydau, a bod gennym y wybodaeth, y profiad a'r hyder i ffurfio barn artistig.

Ymysg y prif gyfrifoldebau polisi mae: theatr, cerddoriaeth, dawn, celfyddydau gweledol, crefftau, gwyliau, syrca, carnifal, llenyddiaeth, artistiaid, ffilm a gweithgaredd rhyngwladol.

## Ymgysylltu a chyfranogi

Arwain a chydgysylltu'r gwaith o ddatblygu polisiau, gan sicrhau bod y polisiau hynny'n cyd-fynd ac amcanion Llywodraeth Cymru. Mae gan y Cyfarwyddwr (Ymgysylltu a Chyfranogi) gyfrifoldeb dros y gwasanaeth Noson Allan a chyfraniad Cymru i'r Olympiad Diwylliannol.

Bydd staff Ymgysylltu a Chyfranogi yn gweithredu ar benderfyniad y Cyngor i weld ymagwedd fwy deinamig tuag at ddatblygu a meithrin cynulleidfaoedd newydd yn y celfyddydau, yn arbennig lle mae rhwystrau cymdeithasol, economaidd, ariannol a daearyddol rhag ymgysylltu a chyfranogi. Mae datblygu ymateb cydlynus ac effeithiol i strategaeth Tlodi Plant Llywodraeth Cymru yn flaenoriaeth newydd bwysig.

Ymysg y prif feysydd cyfrifoldeb mae: datblygu cynulleidfaoedd; celfyddydau cymunedol, cyfranogol a gwirfoddol; cydraddoldeb; cynhwysedd ac amrywiaeth; celfyddydau a phobl ifanc; tlodi plant; addysg y celfyddydau; y celfyddydau ac iechyd; y celfyddydau a phobl hŷn; datblygu teithiau a lleoliadau.

## Menter ac Adfywio

Arwain a chydgysylltu'r gwaith o ddatblygu polisi, gan sicrhau bod y polisiau hynny'n gyson gydag amcanion partneriaid a rhanddeiliad ac yn cefnogi'r amcanion hynny a bod Cyngor y Celfyddydau yn gallu helpu i ddatblygu economi'r celfyddydau yng Nghymru. Mae'r

Cyfarwyddwr (Menter ac Adfywio) yn gyfrifol am y Cynllun Casglu a mentrau eraill sy'n canolbwyntio ar greu incwm. Bydd hefyd yn gyfrifol am gydgyssylltu'r ffordd y byddwn yn manteisio ar gyfleoedd cyllido o Ewrop.

Bydd staff yr adran Menter ac Adfywio yn cyflawni uchelgais y Cyngor i fabwysiadu ymagwedd fwy entrepreneuriaid tuag at greu amgylchedd busnes y gall Cyngor y Celfyddydau, a'r unigolion a'r sefydliadau y mae'n eu cefnogi, ffynnu ynddo. Bydd hyn yn cynnwys nodi strategaethau priodol ar gyfer ymgysylltu â'r diwydiannau creadigol ehangach ac ymchwilio i fodolau ariannu newydd a fydd yn gwella effaith buddsoddi arian cyhoeddus yn y celfyddydau. Bydd aelodau'r tîm yn brif bwynt cyswllt ar gyfer Llywodraeth Leol yng Nghymru hefyd.

Mae'r prif feysydd cyfrifoldeb yn cynnwys: diwydiannau creadigol; darlledu; celfyddydau digidol; datblygu marchnadoedd a busnesau; y celfyddydau a busnes; datblygu'r gweithlu, sgiliau a hyfforddiant; y celfyddydau a chynaliadwyedd; ymchwil; llywodraeth leol; partneriaethau cyhoeddus/preifat; polisi cyfalaf; codi arian/cynhyrchu incwm.

## Y Tîm Gwasanaethau Corfforaethol

Mae'r ddau Gyfarwyddwr yn y Tîm Gwasanaethau Corfforaethol yn cydweithio i sicrhau bod ein systemau ariannol, a'n prosesau rheoli, monitro a chyflwyno adroddiadau am grantiau yn cyrraedd y safonau uchaf o ran effeithiolrwydd, atebolrwydd a thryloywder.

- **Llywodraethu** – galluogi busnes Cyngor y Celfyddydau i gael ei reoli'n effeithiol ac yn atebol drwy gefnogi gwaith y Cyngor a'i Bwyllgorau
- **Ymchwil a Gwerthuso** – cyfrannu data a gwybodaeth fusnes i gynorthwyo gyda'r gwaith o ddatblygu a monitro polisïau
- **Adroddiadau statudol** – rheoli'r broses o gynhyrchu Cyfrifon Blynyddol a gwybodaeth ariannol arall y gofynnir amdani gan Lywodraeth Cymru, yr Adran dros Ddiwylliant, y Cyfryngau a Chwaraeon a'r Comisiwn Elusennau
- **Archwiliad mewnol** – cyd-drafod gydag archwilwyr mewnol ac archwilwyr allanol y Cyngor
- **Ariannol, rheoli grantiau ac adrodd** – sicrhau y caiff trafodion ariannol, taliadau grant a gwybodaeth reoli ariannol eu prosesu'n amserol
- **Rheoli grantiau** – darparu systemau cadarn ac effeithlon ar gyfer rheoli a monitro pob un o raglenni ariannu'r Cyngor, yn cynnwys monitro prosiectau, dadansoddi data ariannu, gweinyddu'r gronfa ddata a sefydlu prosesau gwneud cais ar-lein
- **Monitro a rheoli risg** – sicrhau bod iechyd ariannol a sefydliadol ein sefydliadau sy'n cael arian refeniw a'r prif brosiectau yn cael ei fonitro'n briodol, gan nodi a rheoli'r prif risgiau
- **Datblygu busnes** – darparu cyngor busnes i sefydliadau sy'n cael arian refeniw a'r prif brosiectau
- **Gwybodaeth** – sefydlu swyddogaeth Gwybodaeth/Desg Gymorth newydd i arwain a chydgysylltu ein gwasanaethau gwybodaeth/cynghori
- **Technoleg Gwybodaeth a Chyfathrebu** – rheoli'r broses o ddarparu a chynnal a chadw gwasanaethau TGCh cadarn a diogel
- **Adnoddau Dynol** – datblygu a rheoli polisi adnoddau dynol a chynnal cysylltiadau cadarnhaol gyda'n hundeb llafur, Unite
- **Rheoli Cyfleusterau** – sicrhau bod gan staff Cyngor y Celfyddydau fynediad i swyddfeydd diogel a bod ganddynt yr offer a'r cyfleusterau sydd eu hangen arnynt i wneud eu gwaith





Anne Gibbs, *Correspondences 2011* (manylion, hadau)

## Gwasanaethau Buddsoddi ac Ariannu

Arwain a chydgysylltu'r gwasanaethau sy'n cefnogi ein prosesau o reoli, monitro a gwerthuso ein rhaglenni ariannu. Mae'r Cyfarwyddwr (Gwasanaethau Buddsoddi ac Ariannu) yn darparu'r ysgrifenyddiaeth ar gyfer Pwyllgor Cyfalaf y Cyngor.

Mae staff y Gwasanaethau Buddsoddi ac Ariannu yn canolbwyntio'n benodol ar fonitro sefydliadau sy'n cael arian refeniw, rheoli prosiectau Cyfalaf y Loteri, cyflwyno proses o wneud ceisiadau ar-lein a systemau e-fusnes eraill, a sefydlu Gwasanaeth Gwybodaeth newydd, gwell.

Mae prif feysydd cyfrifoldeb y gwasanaeth yn cynnwys: rheoli grantiau ar gyfer rhaglenni'r Trysorlys/Loteri; monitro sefydliadau sy'n cael arian refeniw; rheoli prosesau cyfalaf y Loteri; rheoli'r trefniadau ar gyfer dirprwyo'r Loteri i'r Asiantaeth Ffilm; datblygu busnes sefydliadau sy'n cael arian refeniw; rheoli adolygiadau ariannu; ymchwil, gwerthuso, gwybodaeth busnesu a dadansoddi cyllid y celfyddydau; gwasanaethau gwybodaeth a chynghori.

## Cyllid ac Adnoddau

Arwain, cydgysylltu a chyflwyno adroddiadau ar reolaeth a stiwardiaeth effeithlon o adnoddau ariannol, ffisegol a dynol y Cyngor. Yn allweddol i hyn bydd rheolaeth gost-effeithiol adeiladau Cyngor y Celfyddydau, caffael gwasanaethau busnes a'r defnydd o systemau awtomatig/e-fusnes. Mae'r Cyfarwyddwr (Cyllid ac Adnoddau) yn darparu'r Ysgrifenyddiaeth i Bwyllgor Archwilio a Phwyllgor Tâl y Cyngor. Yn ogystal mae deiliad y swydd yn Ymddiriedolwr ar Gynllun Ymddeol Cyngor y Celfyddydau.

Mae'r prif feysydd cyfrifoldeb yn cynnwys: rheolaeth ariannol (prosesu'r holl drafodion ariannol); adroddiadau ariannol (rheoli cyllideb, cynhyrchu cyfrifon rheoli a statudol); archwiliadau mewnol/allanol; TGCh; adnoddau dynol; rheoli cyfleusterau (yn cynnwys lechyd a Diogelwch); caffael; parhad busnes; rheoli prosiectau a gwasanaethau ariannol.

# Sicrhau arbedion

## Crynodeb ariannol

Ein cyllideb cymorth grant ar gyfer 2010/11 yw'r llinell sylfaen. Mae'r arian y gallwn ei wario ar ein costau rhedeg yn cael ei leihau, o £2.478m i £2.181m rhwng 2010/11 a 2013/14. Mae hyn yn rhoi her i ni o docio £297,000 (neu -12%) oddi ar ein costau (ac ar yr un pryd barhau i ymdopi â'r pwysau anochel a ddaw yn sgil chwyddiant dros y tair blynedd nesaf).

Cyflawnir swm sylweddol o'r arbedion drwy leihau nifer y staff o 90.2 o swyddi cyfwerth ag amser llawn i 76 o swyddi – gostyngiad o 16%. Rhwng 2010/11 a 2013/14, mae hyn yn arwain at arbed £0.126m ar gostau staff yn ein cyllideb cymorth grant.

Cyflawnir rhagor o arbedion, sef £0.171m yn ein costau rhedeg nad ydynt yn gysylltiedig â staff drwy gyfres o fesurau torri costau a newidiadau yn y ffordd yr ydym yn gweithio a lle yr ydym yn gweithio.

**Mae costau sylweddol nad ydynt yn gostau staff yn gysylltiedig â'n swyddfeydd.**

Mae angen cyfleusterau swyddfa priodol a hygyrch ar gyfer ein staff sy'n gweithio ledled Cymru. Nid ydym yn bwriadu cau ein swyddfeydd presennol. Fodd bynnag, credwn fod lleihau nifer y staff yn golygu y gallwn wneud arbedion drwy leihau maint ein swyddfa yng Nghaerdydd. Dyma yw ein prif flaenoriaeth.

Wrth i brydlesi presennol ddod i ben ar ein swyddfeydd eraill, byddwn yn ymchwilio i p'un a allwn ddod o hyd i swyddfeydd eraill am brisiau mwy cystadleuol. Bydd hyn yn rhan arferol o'n hymrwymiad parhaus i reoli costau, a byddai'n well gennym wario'r arian ar staff bob tro yn hytrach nag ar adeiladau.

Daw ein prydles ar ein swyddfa ym Mae Colwyn i ben fis Mai y flwyddyn nesaf, a bydd hyn yn rhoi cyfle cynnar i ni brofi'r farchnad. Os gallwn gadw swyddfa Bae Colwyn am y pris gorau, sy'n arwain at arbedion, yna byddai'n well gennym osgoi gorfod symud.

Fodd bynnag, nid ydym yn bwriadu aros tan 2013/14 i gyflawni'r arbedion.

Mae newid mor fawr â hyn yn golygu y bydd gennym, yn anochel, gostau pontio (diswyddo, datblygu systemau e-Fusnes/ar-lein, offer TGCh a hyfforddiant). Drwy roi ein rhaglen newid ar waith nawr yn hytrach nag aros tan 2013, byddwn yn dechrau gwrthbwysu ein costau pontio gan sicrhau bod manteision yr arbedion yn cronni'n llawn erbyn i ni gyrraedd 2013/14. Bydd hyn yn helpu i negyddu'r costau pontio a chyflawni'r llwyfan cost isaf ar gyfer ein costau rhedeg ar gyfer y dyfodol.

## Ac i gloi...

Rydym am fod yn flaenllaw ym mywyd diwylliannol a sifig Cymru.

Ni ddymunwn wneud hyn yn ysgafn nac yn ynysig ond trwy gofleidio arbenigedd ac angerdd y Cyngor a'i staff, gan drefnu cynghreiriau a phartneriaethau ar draws y celfyddydau a chan arddangos, yn ddiamau, ein bod yn sefydliad a all fwrw'r maen i'r wal.

**Yn y dyfodol byddwn yn llawer cliriach am y nodau yr ydym am eu cyrraedd.**

Ar draws y sector gyhoeddus mae pwyslais newydd ar yr angen i gyrraedd nodau ymarferol sydd o fudd i bobl Cymru. Mae hefyd ragor o ddealltwriaeth soffistigedig o fuddiannau cydweithio gyda phartneriaid a'r cyhoedd - 'cyd-gynhyrchu' yn hytrach na gorfodi canlyniadau.

Fel y gwyddwn, gall y celfyddydau greu gwaith ysbrydoledig a deniadol ar draws amrediad eang o agendâu polisi cyhoeddus. Cyflwynna hyn amrediad yr un mor eang o gyfleoedd newydd. Rydym yn ymwybodol iawn o'r peryglon o addo gormod. Os taenwn ein hadnoddau'n rhy denau byddwn yn peryglu ein gallu i gyflawni'r nod. Byddwn felly'n dewis ein blaenoriaethau ac yn esbonio'n glir y rhesymau am y dewisiadau hynny.

Mae ein her, felly, yn un syml - ond ni fydd yn un hawdd...

Mae'n rhaid i ni wneud newidiadau - rhai a fydd yn anodd ac yn heriol i ni. Ond ni fydd hyn yn eu hatal rhag chwilio'n galed i ddod o hyd i'r atebion cywir. Wrth geisio cofleidio dyfodol newydd na ellir ei ragweld yn llawn bydd peryglon ac ansicrwydd o hyd. Fodd bynnag, gyda dychymyg, egni ac ymroddiad ein staff mae unrhyw beth yn bosibl. A chyda chydweithrediad ac ewyllys da partneriaid a budd-ddeliaid rydym yn hyderus y gallwn weithio gyda'n gilydd i barhau i lwyddo am flynyddoedd i ddod.



*Mary Stuart* gan Friedrich Schiller, Clwyd Theatr Cymru (llun: Nobby Clark)