

Cyngor Celfyddydau Cymru

Cynllun Gweithredol 2017/18

Mawrth 2017



It's Art But It's Not, Prosiect Trebanog. Partneriaeth gyda Chartrefi RfCT, Plant y Cymoedd ac Artes Mundi
Artsit: Owen Griffiths (llun: Michal Iwanowski)



Rhagair

Gan Gadeirydd a Phrif Weithredwr Cyngor Celfyddydau Cymru



Dyma gyfnod heriol i'r celfyddydau sy'n derbyn arian cyhoeddus yng Nghymru.

Nid yw hyn am nad yw pobl yn hidio amdanynt – mae niferoedd mawr o'r cyhoedd yn mwynhau'r celfyddydau ac yn cymryd rhan ynddynt. Nid yw am fod y gwaith o safon isel – mae sylwadau'r beirniaid a rhagoriaeth ryngwladol yn tystio i'r gwrthwyneb.

Mae'r celfyddydau'n parhau'n fregus am fod pwysau economaidd parhaus yn gorfodi dewisiadau anghyfforddus ynglŷn â pha feysydd o fywyd dinesig all ddadlau'r achos gryfaf dros dderbyn cymorth.

Yn ffodus, mae Llywodraeth Cymru yn cydnabod ac yn deall gwerth y celfyddydau a chreadigrwydd. Hyd yn oed yn y cyfnod anodd hwn, mae'r Llywodraeth yn cynyddu ei harian i Gyngor y Celfyddydau yn 2017/18 gan 3.5%. Mae'r bleidlais hon o hyder yn artistiaid a sefydliadau celfyddydol Cymru yn haeddiannol, ac yn cael ei chroesawu'r un modd. Ond mae llymder economaidd yn parhau ac mae hyn yn cynyddu ein cyfrifoldeb i sicrhau bod manteision yr hyn a gynigir yn y celfyddydau ar gael i bawb.

Os ydym eisiau i Gymru fod yn deg, ffyniannus a hyderus, a gwella ansawdd bywyd ei phobl yn holl gymunedau'r wlad, mae'n rhaid inni wneud y dewisiadau sy'n galluogi i hyn ddigwydd – dewisiadau anodd a fydd yn gofyn inni fod yn glir ynglŷn â'n blaenoriaethau. Dros y blynyddoedd nesaf, bwriadwn wneud rhai newidiadau pwysig – nid yn anystyriol nac yn ddi-hid, ond am y teimlwn fod yn rhaid inni drïo'n galetach i sicrhau bod manteision y celfyddydau ar gael yn fwy teg ledled Cymru. Mae'n bryd mynd i'r afael â'r diffyg ymgysylltiad, ymysg y rhai na allant yn draddodiadol gymryd rhan yn y celfyddydau a'r rhai yn y lleoedd hynny lle mae'r cyfle i fwynhau'r celfyddydau yn fwy cyfyngedig. Oherwydd, er bod doniau ym mhob man, nid yw'r cyfleoedd ar gael ym mhob man. Felly mae'n rhaid mai ein cenhadaeth yw ymestyn ymhellach ac yn ddyfnach, er mwyn cyflawni ein cenhadaeth yn ddiffuant — “gwneud y celfyddydau'n rhan ganolog o fywyd a llesiant Cymru”.

Nid yw'n genhadaeth y gallwn ei chyflawni ar ein pen ein hunain. Mae gennym rwydwaith egnïol o sefydliadau a gyllidir (yn arbennig Portffolio Celfyddydol Cymru), awdurdodau lleol sy'n ymrwymedig i'w cymunedau, ac amrywiaeth o sefydliadau ac unigolion sy'n rhoi o'u hamser a'u

hymdrech yn wirfoddol i gadw'r celfyddydau yn fyw ledled Cymru. Mae gennym oll rôl i'w chwarae wrth inni gydweithio i wneud Cymru yn genedl sy'n greadigol weithgar.

Mae'r cyfle o fewn gafael. Gwyddom fod gan y celfyddydau y potensial i oleuo a rhoi bywyd i amrywiaeth eang o strategaethau sy'n sylfaen i fywyd cyhoeddus. O'r celfyddydau ac iechyd i dwristiaeth gyhoeddus, ac o gelf gyhoeddus i adfywio canol trefi, gall y celfyddydau gynnig ystyr, dilysrwydd a mwynhad i'n bywydau bob dydd. Maent yn creu ac yn cynnal swyddi, yn cyfoethogi gwasanaethau addysg, yn dwyn pobl ynghyd, ac yn gwneud Cymru yn well cenedl sy'n fwy creadigol weithgar. Heb os, mae'r rhain yn bethau i frwydro amdanynt.



Phil George

Cadeirydd, Cyngor Celfyddydau Cymru



Mae ein Cynllun Gweithredol eleni yn adlewyrchu adeg bwysig o newid. Dros y 12 mis diwethaf, cynhaliom archwiliad trylwyr o'r hyn a wnawn a sut y'i gwnawn – yr hyn a alwom yn Adolygiad Sefydliadol. Lluniwyd yr Adolygiad i leihau ein costau rhedeg, i sicrhau bod cymaint â phosibl o arian yn mynd i mewn i'r celfyddydau yn uniongyrchol. Ond bydd canlyniad ein Hadolygiad yn heriol. Mae effaith gronnu dau Adolygiad mewn pum mlynedd yn lleihau nifer ein staff ryw 25%. Mae hyn yn sylweddol.

Mae'n golygu y bydd mwy o ffocws ar ein blaenoriaethau a bydd yn symleiddio'r ffordd a weithiwn. Y mae'n ymwneud â sicrhau ein bod yn parhau'n berthnasol ac yn addas i'r diben – yn heriol yn ein targedau, ond yn realistig o ran yr hyn y teimlwn y gallwn gyflawni.

Yn ystod 2017/18, byddwn yn gweithredu ein strwythur staff newydd ac yn gwneud rhai newidiadau i'r ffordd a weithiwn. Gyda chyllid y Loteri Genedlaethol i'r celfyddydau yn debygol o leihau yn y blynyddoedd nesaf, bydd yn rhaid inni finiogi ein blaenoriaethau. Mae ein sefydliadau refeniw – Portffolio Celfyddydol Cymru – eisoes yn gweithio'n galed i'w gwneud eu hunain yn fwy cydnerth, gan leihau eu dibyniaeth ar arian cyhoeddus.

Mae angen inni weithredu mewn modd tebyg wrth ystyried y prosiectau a'r sefydliadau hynny a gynorthwyir drwy gyllid y Loteri. Ond yn y pen draw, er ei fod yn bwysig, rhaid sicrhau mai ffordd o gyflawni'r nod yn unig yw gwaith cymhennu sefydliadol ac ariannol o'r fath. Ein diben yw canfod a buddsoddi mewn celfyddydau eithriadol, a gwneud popeth a allwn i ddod â'r gwaith hwn o fewn cyrraedd cymaint o bobl â phosibl.

Caiff y modd y gwnawn hyn ei esbonio yn y Cynllun Gweithredol.

Nick Capaldi

Nick Capaldi

Prif Weithredwr, Cyngor Celfyddydau Cymru

Cynnwys

Pwy ydym ni	6
Gwerthoedd	7
Yr hyn a wnawn	8
Ein Strategaeth	10
Ein Hamgylchedd Gweithredu	14
Trefnu ein gwaith	21
Gwybodaeth ariannol	25

Atodiadau

1. Ein targedau ar gyfer 2017/18

2. Strwythur Llywodraethol

3. Portffolio Celfyddydol Cymru

Pwy ydym ni

Ni yw sefydliad ariannu a datblygu swyddogol y wlad ar gyfer y celfyddydau. Llywodraeth Cymru yw ein prif noddwr. Rydym hefyd yn dosbarthu arian gan y Loteri Genedlaethol ac yn codi arian ychwanegol lle y gallwn o ffynonellau cyhoeddus eraill a'r sector preifat.

Gan gydweithio â Llywodraeth Cymru, cefnogwn a hyrwyddwn y cyfraniad pwysig a wneir gan y celfyddydau i Gymru.

Dymunwn feithrin amgylchedd lle y gall y celfyddydau ffynnu – amgylchedd sy'n nodi a meithrin dawn greadigol, lle bynnag y mae yng Nghymru, i'w llawn botensial. Caiff ein gwaith ei gyfarwyddo gan yr egwyddorion sy'n llywodraethu ein gwaith fel corff cyhoeddus.

1

Arbenigol

Ymysg ein staff mae ymgynghorwyr a rhwydweithiau'r ffynhonnell fwyaf o arbenigedd ym maes y celfyddydau sydd yn y wlad. Ein nod yw gwella a datblygu'r arbenigedd hwn drwy fanteisio ar wybodaeth ac arbenigedd artistiaid, sefydliadau celfyddydol a phartneriaid.

2

Effeithiol

Mae'r cyhoedd yn mynnu, yn gywir, bod y sefydliadau a ariannir ganddynt yn effeithlon a chost effeithiol. Mae'r rhai'r ydym yn cydweithio â hwy yn disgwyl inni wneud y pethau sylfaenol yn gywir a sicrhau ein bod yn rheoli'n gwaith mewn ffordd syml a chan weithredu fel busnes. Ymgeisiwn at y safonau uchaf o wasanaeth cwsmeriaid.

3

Creadigol

Mae'r celfyddydau yn ffynnu ar ysbrydoliaeth, arloesedd a chreadigrwydd. Rhaid inni rannu'r nodweddion hyn, gan fod yn ddychmygus a thrwy edrych ymlaen yn y modd yr ydym yn datblygu a chyflawni ein gwaith.

4

Cydweithredol

Rydym yn cydnabod gwerth cydweithio ar draws y sectorau cyhoeddus a phreifat. Gwerthfawrogwn bartneriaethau ac rydym wedi ymrwmo i ddatblygu perthnasoedd cefnogol a pharchus.

5

Agored

Rydym yn ymddwyn mewn ffordd agored, ddidwyll a thryloyw. Rydym yn ymdrin â phawb y gweithiwn gyda nhw yn gyson a diduedd. Rydym yn cyhoeddi gwybodaeth i esbonio'r hyn a wnawn, a chroesawn awgrymiadau ynglŷn â sut gallwn wella.

6

Atebol

Gweithredwn "hyd braich" o'r llywodraeth ond oddi mewn i fframwaith strategol a gytunir. Gwnawn benderfyniadau cyllido yn seiliedig ar ffeithiau pob achos unigol a gweithredwn er budd gorau'r celfyddydau a'n cenhadaeth. Fel corff cyhoeddus, rydym yn cydnabod bod yn rhaid inni roi cyfrif am ein defnydd o arian cyhoeddus.

Ein Gwerthoedd Corfforaethol a'r Gwerthoedd hynny ar Waith

- Cydnabod cyfraniad cydweithwyr, eu sgiliau, eu gwybodaeth a'u profiad
- Rhannu a rhwydweithio ein gwybodaeth a'n sgiliau
- Bod yn ymwybodol o rolau ein gilydd, ac edrych y tu hwnt i'n huned neu'n fîm ein hunain
- Datblygu potensial pob aelod o staff
- Gwerthfawrogi amrywiaeth: cydnabod, oddi mewn i Gyngor Celfyddydau Cymru, y bydd amrywiaeth o wahanol ddiwylliannau, agweddau a chredoau ymysg cydweithwyr, imau a swyddfeydd, a pharchu'r gwahaniaethau hyn
- Gwrthod goddef ymddygiad sy'n tanseilio neu'n bychanu gwaith eraill
- Cyfaddef ein camgymeriadau, gan helpu ein gilydd i ymdrin â hwy a dysgu ohonynt
- Trafod problemau neu anawsterau yn agored, ac ymdrin â hwy yn deg

- Bod yn ymwybodol o nodau ac amcanion corfforaethol Cyngor Celfyddydol Cymru a gweithio'n weithredol i'w cyflawni
- Dangos, yn y ffordd a weithiwn, ein bod yn gweithio i un sefydliad
- Creu amgylchedd gwaith hapus ac iach
- Bod yn bartner da wrth weithio'n fewnol ac allanol ac wrth weithio gyda rhanddeiliaid eraill
- Cyfathrebu'n ddidwyll ac agored
 - Creu a hyrwyddo delwedd allanol gadarnhaol o Gyngor Celfyddydau Cymru
 - Cymryd cyfrifoldeb personol am hunanreoli
 - Gwrthod goddef diwylliant o feio, negyddiaeth neu fwlio yn y gweithle, a'i herio
 - Cyfrifoldeb i ymdrin â phawb â'r un parch waeth beth yw eu safle neu rôl

- Arddangos ein gwaith, yn arbennig ein llwyddiannau, yn fewnol ac allanol
- Creu timau deinamig ac effeithiol
- Gweithio i'r safonau uchaf fel unigolion ac oddi mewn i dimau, a chymryd cyfrifoldeb am safon ein gwaith ein hunain
- Helpu eraill i ddysgu a gwella eu sgiliau a'u gwybodaeth
- Gweithio gan ddefnyddio dull sy'n canolbwyntio ar y cleient yn ein holl fusnes sy'n wynebu tuag allan
- Defnyddio dull cadarnhaol o fedru gwneud, ac o ddatrys problemau, yn ein gwaith
- Rhannu'r uchafbwyntiau a'r isafbwyntiau: dathlu, rhannu a gwobrwyo llwyddiant, a chefnogi ein gilydd yn ystod cyfnodau anodd
- Rheoli a dosbarthu ein hadnoddau mewn ffordd deg a chyson ar draws y sefydliad

- Annog hyblygrwydd ac addasrwydd ymhlith staff ac yn ein harferion gweithio
- Ystyried bygythiadau yn gyfleoedd
- Ystyried newid fel rhywbeth cadarnhaol ac angenrheidiol, a derbyn bod ffyrdd newydd o weithio
 - Datblygu ffyrdd arloesol o weithio
- Cyfeirio egni ac ymrwymiad cydweithwyr mewn ffordd gadarnhaol
- Cyfrannu at weledigaeth Cyngor Celfyddydau Cymru
- Gweithio'n gadarnhaol i wneud yr hyn a allwn i wella'r diwylliant a'r amgylchedd gweithio yng Nghyngor Celfyddydau Cymru
- Neilltuo amser i fyfyrto ar ein gwaith ac ymrwymo i adnewyddu ein sgiliau a'n dysgu yn barhaus

Yr hyn a wnawn

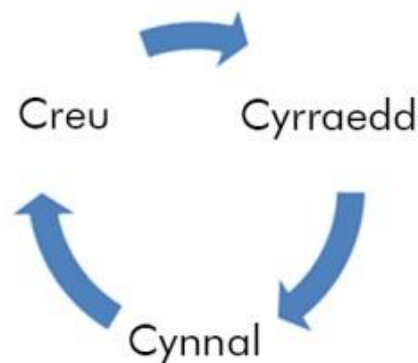
- **cynorthwywn a datblygwn weithgareddau celfyddydol o ansawdd uchel** – buddsoddwn arian cyhoeddus, gan ddefnyddio'r arian hwn i greu cyfleoedd i bobl i fwynhau'r celfyddydau a chymryd rhan ynddynt
- **dosbarthwn arian y Loteri** – drwy geisiadau i raglenni ariannu'r Loteri, mae modd inni ariannu prosiectau sy'n datblygu gweithgarwch celfyddydol newydd, gan gynorthwyo unigolion, cymunedau a sefydliadau
- **darparwn wybodaeth a chyngor arbenigol am y celfyddydau** – ni yw'r ganolfan genedlaethol o rwydwaith o wybodaeth ynglŷn â'r celfyddydau yng Nghymru. Mae hefyd gennym gysylltiadau rhyngwladol cryf ym Mhrydain a thu hwnt. Drwy ein Cyngor, ein staff a'n Cynghorwyr Cenedlaethol, mae gennym y casgliad mwyaf o arbenigedd yn y celfyddydau yng Nghymru
- **codwn broffil y celfyddydau yng Nghymru** – ni yw'r llais cenedlaethol i'r celfyddydau yng Nghymru, yn hyrwyddo ansawdd, gwerth a phwysigrwydd artistiaid a sefydliadau celfyddydol y wlad
- **cynhyrchwn fwy o arian i economi'r celfyddydau** – rheolwn fentrau fel *Cynllun Casglu* (ein cynllun i annog rhagor o bobl i brynu celf); denwn arian Ewropeaidd i dyfu'r celfyddydau yng Nghymru; ac mae gennym bresenoldeb mewn digwyddiadau rhyngwladol yn y wlad hon a thramor sy'n agor marchnadoedd newydd i artistiaid o Gymru
- **anogwn arloesi ac arbrofi** – hyrwyddwn brosiectau a mentrau sy'n trawsnewid y celfyddydau yng Nghymru. O'n partneriaeth addysg gelfyddydol â Llywodraeth Cymru (Dysgu Creadigol drwy'r Celfyddydau) i newid technolegol (Ymchwil a Datblygu Digidol), rydym yn chwilio'n gyson am ffyrdd newydd i bobl ddarganfod ac ymwneud â'r celfyddydau
- **dylanwadwn ar gynllunwyr a rhai sy'n gwneud penderfyniadau** – mae'r celfyddydau'n digwydd mewn llawer o sefyllfaoedd gwahanol. Gallant gael effaith ddramatig ar ansawdd bywydau pobl, a'r lleoedd maent yn byw a gweithio ynddynt. Mae'r celfyddydau hefyd yn aml yn ganolog i fentrau adfywio economaidd a chymdeithasol. Ein gwaith ni yw sicrhau bod y cyfraniad y gall y celfyddydau wneud yn cael ei gydnabod

- **datblygwn gyfleoedd rhyngwladol yn y celfyddydau** – drwy ein hasiantaeth arbenigol, *Celfyddydau Rhyngwladol Cymru*, datblygwn bartneriaethau â sefydliadau diwylliannol fel British Council, hyrwyddwn ddiwylliant cyfoes Cymru yn rhyngwladol, ac anogwn gyfnewid a chydweithio rhyngwladol rhwng artistiaid a sefydliadau celfyddydol
- **hyrwyddwn berfformiadau graddfa fach mewn cymunedau lleol** – mae ein cynllun *Noson Allan* yn darparu cymhelliad ariannol i annog hyrwyddo gweithgarwch celfyddydol o ansawdd uchel mewn lleoliadau cymunedol lleol ledled Cymru

Ein strategaeth

Ein Cenhadaeth:
Gwneud y celfyddydau yn ganolog i fywyd a llesiant y genedl

Mae ein strategaeth yn syml – caiff ei grynhoi yn y tri gair sy'n deillio o'n strategaeth i ddatblygu'r celfyddydau, *Ysbrydoli...*



Pan siaradwn am **Creu**, rydym yn golygu creu artistig. Dymunwn feithrin amgylchedd lle gall ein hartistiaid, sefydliadau celfyddydol a rhai sy'n frwd am greu fynd ati i greu eu gwaith gorau.

O Greu yn dda, byddwn yn ysbrydoli. A rhaid inni ysbrydoli pobl Cymru i fwynhau a chymryd rhan yn y gweithgarwch creadigol gorau sydd gan ein cenedl i'w gynnig. Oherwydd y credwn fod y profiad celfyddydol gorau yn digwydd pan fo'n taro tant yn unig – pan fo'r hyn a grëir yn creu cyswllt. Mae hyn yn ganolog i'n gallu i **Cyrraedd**, ac yn allweddol, cyrraedd ymhellach nag o'r blaen.

O wneud hyn, pe caiff rhywbeth o werth ei greu yn yr hyn a wneir neu'r rhai a gofleidir, dylem ofyn sut i ddiogelu a **Chynnal** y pethau hyn mewn ffyrdd a fydd yn parhau.

Mae Creu: Cyrraedd: Cynnal yn cydweddu â saith o nodau llesiant Llywodraeth Cymru, a ddiffiniwyd yn ei deddfwriaeth flaenllaw, Llesiant Cenedlaethau'r Dyfodol. Dyma saith nod ar gyfer llesiant:

1. Cymru ffyniannus:

Ffyniant

2. Cymru gydnerth:

Cydnerthedd

3. Cymru iachach:

Iechyd

4. Cymru fwy cyfartal:

Cydraddoldeb

5. Cymru o gymunedau cydlynol:

Cymuned

6. Cymru â diwylliant bywiog lle mae'r Gymraeg yn ffynnu:

Diwylliant

7. Cymru sy'n gyfrifol ar lefel byd-eang:

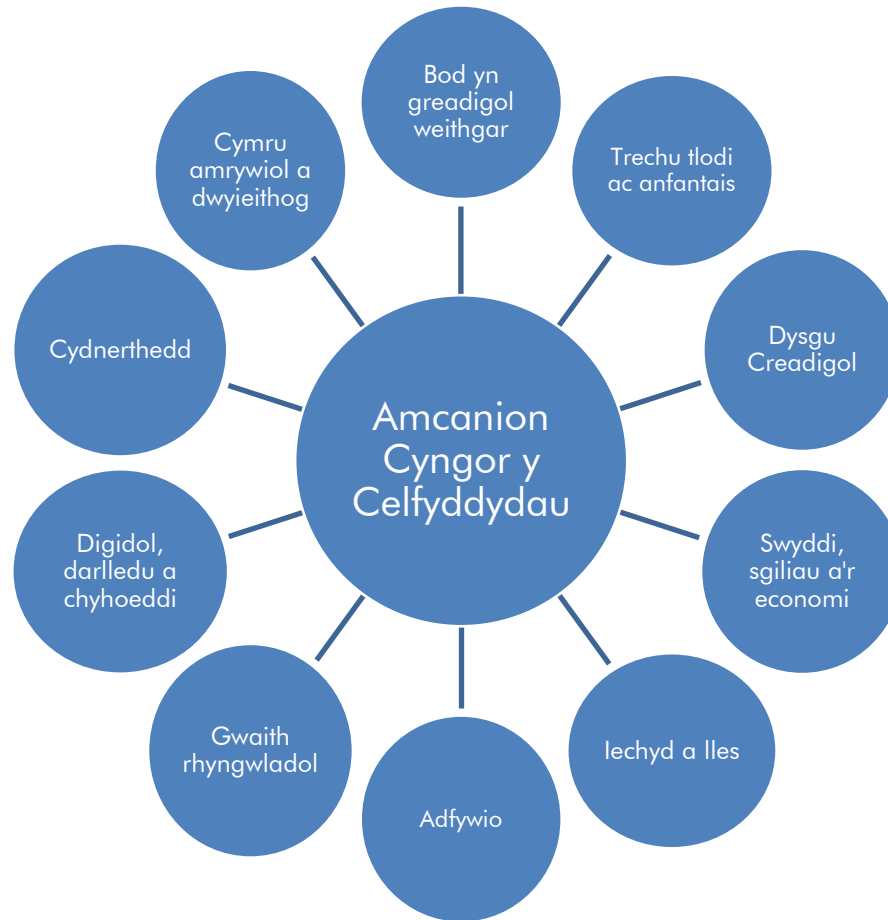
Byd-eang

Mae pob un o'n meysydd targed, y ceir manylion arnynt yn Atodiad 1, yn cynnwys rhestr wirio yn erbyn saith nod llesiant.

Mae'r nodau hyn yn cyfarwyddo'r gwaith o gyflawni amcanion allanol a mewnol sy'n sylfaen i'r Cynllun Gweithredol hwn. Caiff ein Gwerthoedd eu cyfarwyddo gan y pum ffordd o weithio: Hirdymor, Atal, Integreiddio, Cydweithio, Cynnwys.

ALLANOL		
Creu	<ul style="list-style-type: none"> Datblygu doniau a chreadigrwydd 	<ul style="list-style-type: none"> Cymru â diwylliant bywiog lle mae'r Gymraeg yn ffynnu Cymru fwy cyfartal Cymru o gymunedau cydlynol Cymru ffyniannus Cymru gydnerth Cymru iachach Cymru sy'n gyfrifol ar lefel fyd-eang
Cyrraedd	<ul style="list-style-type: none"> Annog rhagor o bobl i fwynhau'r celfyddydau a chymryd rhan ynddynt 	
Cynnal	<ul style="list-style-type: none"> Galluogi sector y celfyddydau sy'n ddeinamig ac entrepreneuriaidd 	
MEWNOL		
Creu	<ul style="list-style-type: none"> Datblygu sgiliau a gwybodaeth ein pobl 	<ul style="list-style-type: none"> Sefydliad sydd wedi ymrwmo i ddatblygu diwylliant mewnol bywiog lle mae'r Gymraeg yn ffynnu Creu gweithlu sy'n adlewyrchu amrywiaeth a chydaddoldeb yn well Sefydliad o dimau mwy cydlynol Sefydliad ffyniannus Sefydliad cydnerth Sefydliad iachach Sefydliad sy'n gyfrifol ar lefel fyd-eang
Cyrraedd	<ul style="list-style-type: none"> Rhoi i'n staff ran yn ein sefydliad newydd 	
Cynnal	<ul style="list-style-type: none"> Creu Cyngor y Celfyddydau sy'n ddeinamig ac entrepreneuriaidd 	

Mae disgwyliadau Llywodraeth Cymru ohonom wedi'u gosod yn y Llythyr Cylch Gwaith blynyddol. Mae'r Llythyr Cylch Gwaith yn gosod 10 maes gweithgarwch (i'w gweld isod) sy'n flaenoriaeth i Lywodraeth Cymru. Caiff y rhain eu cyflawni drwy amcanion corfforaethol y Cyngor.



Ein Hamgylchedd Gweithredol

Llywodraeth Cymru yw noddwr mwyaf gweithgareddau'r Cyngor.

Mae'r cydrannau diwylliant yn Rhaglen Lywodraethu Llywodraeth Cymru wedi'u hamlinellu mewn Datganiad Diwylliant newydd – [Golau yn y Gwyll](#).

Caiff y Datganiad Diwylliant hwn ei gyfarwyddo gan ddeddfwriaeth flaenllaw'r Llywodraeth – Deddf Llesiant Cenedlaethau'r Dyfodol.

Mae gweledigaeth holl gynhwysfawr y Ddeddf yn cyd-fynd â'n cred yn lle a swyddogaeth y celfyddydau yng nghymdeithas gyfoes Cymru. Mae'n amlwg bod y celfyddydau yn cyfrannu i'n llesiant ac ansawdd bywyd. Dyma pam y credwn fod gwlad sy'n greadigol weithgar yn lle da i fyw a gweithio ynnddi ac i ymweld â hi. Mae gwlad gref, greadigol ac arloesol hefyd yn wlad amrywiol, gynhyrchiol a ffyniannus. Bydd sicrhau ein bod yn gwneud cyfraniad cadarnhaol i'r agenda Llesiant yn flaenoriaeth a fydd yn cyfarwyddo pob agwedd ar ein gwaith yn 2017/18 ac wrth inni gynllunio at y dyfodol. Caiff ein cynllun ei ddatblygu gan gyfeirio at y saith nod.

Datblygu doniau a chreadigrwydd

Dymunwn annog creu celfyddydau cyffrous o ansawdd uchel.

Mae ar artistiaid a sefydliadau celfyddydol angen amgylchedd cefnogol er mwyn iddynt ffynnu – amgylchedd sydd yn:

- nodi a meithrin doniau creadigol, lle bynnag y maent yng Nghymru, i'w llawn botensial
- cefnogi a dathlu dychymyg, arloesedd ac uchelgais
- meithrin creadigrwydd drwy gyfrwng y Gymraeg a'r Saesneg
- galluogi artistiaid i ddatblygu gyrfa broffesiynol yng Nghymru, a sefydliadau i fanteisio ar farchnadoedd newydd
- cynnig amrywiaeth o brofiadau celfyddydol i gynulleidfaoedd eu mwynhau a chymryd rhan ynddynt
- datblygu traddodiadau creadigol Cymru a'u hail-ddehongli mewn modd sy'n berthnasol heddiw
- rhyngwladol o ran bydolwg

Bydd cefnogi'r artist unigol yn ganolog i'n gwaith. Dros y ddwy flynedd ddiwethaf buom yn datblygu cyfres o fentrau sy'n canolbwyntio ar y gweithiwr creadigol proffesiynol unigol. Bydd gweithredu'r rhain a mentrau tebyg pellach yn parhau yn 2017/18. Rhown sylw penodol i'r llwybrau sy'n helpu gweithwyr creadigol proffesiynol i ddatblygu a thyfu eu gwaith, y rhwydweithiau a'r cynnwys gwybodaeth sy'n adeiladu capasiti creadigol, a'r cyngor a'r cymorth sy'n helpu i ddatblygu gyrfaoedd.

Yn 2017/18, byddwn yn ailedrych ar sut y rhyngweithiwn â'n sefydliadau cyllid mawr – Portffolio Celfyddydol Cymru. Mae'r cyfyngiadau ariannol y mae'n rhaid inni weithredu oddi mewn iddynt yn golygu bod yn rhaid inni ddefnyddio tîm llai o staff yn effeithiol. Wrth gwrs, byddwn eisiau parhau i gynnig gwasanaeth cefnogol, arbenigol i'n Portffolio, ond rhaid inni wneud hynny yn y ffordd fwyaf effeithlon. Rydym hefyd eisiau sicrhau ein bod yn glir ynglŷn â'n nodau a'n blaenoriaethau cyffredin. Ni all Cyngor y Celfyddydau weithio ar ei ben ei hun, ac mae ein llwyddiant yn dibynnu i raddau helaeth ar ansawdd y bartneriaeth â'r Portffolio. Gweithiwn gyda'r Portffolio i sicrhau mwy o effaith i'r celfyddydau mewn ardaloedd sydd heb eu gwasanaethu'n dda neu lle mae cyrhaeddiad y celfyddydau heb ei ddatblygu'n llawn. Gall y Portffolio wneud gwahaniaeth mawr i gyfleoedd i bobl fwynhau'r celfyddydau a chymryd rhan ynddynt a bwriadwn adeiladu partneriaeth hirdymor sy'n cynyddu ymgysylltiad ar gyfer cynulleidfaoedd ledled Cymru.

Mae ein rhaglenni cyllido yn sylfaen i'r gwaith a gaiff ei greu a'i gyflwyno gan ein hartistiaid a'n sefydliadau celfyddydol. Mae'r cynnydd yng nghymorth grant y Llywodraeth wedi'n galluogi i drosglwyddo'r cynnydd i holl aelodau Portffolio Celfyddydol Cymru yn 2017/18. Ond mwy heriol fydd ymdrin â'r arian a dderbynnir gan y Loteri Genedlaethol.

Disgwyliwn y bydd incwm y Loteri i Achosion Da - y mae'r celfyddydau yn un ohonynt - yn gostwng yn 2017/18. Golyga hyn y byddwn yn edrych ar y rhaglenni cyllido a reolwn, a sut y caiff yr arian ei ddosbarthu. Os gallwn symleiddio'r prosesau hyn, fe wnawn. Ond bydd hefyd angen inni wneud yn siŵr y caiff yr arian ei neilltuo yn y ffyrdd cywir i gyflawni'r amcanion strategol a gytunwyd gan y Cyngor.

Annog rhagor o bobl i fwynhau'r celfyddydau a chymryd rhan ynddynt

Rydym eisiau i ragor o bobl Cymru fedru mwynhau'r agweddau gorau sydd gan ein cenedl i'w cynnig a chymryd rhan ynddynt.

Mae gormod o rwystrau yn parhau i atal pobl rhag cael mynediad at y celfyddydau, boed yn ddiwylliannol, yn gymdeithasol neu'n economaidd. Chwalu'r rhwystrau hyn fydd un o'n blaenoriaethau diffiniol dros y flwyddyn nesaf. Dyhëwn am gymdeithas sy'n croesawu cydraddoldeb ac yn dathlu gwahaniaeth, boed o ran hil, rhyw, rhywioldeb, oedran, iaith, anabledd neu dlodi. Wedi'r cyfan, mae cymdeithas hael, deg a goddefgar yn naturiol gynhwysol ac yn gwerthfawrogi a pharchu creadigrwydd ei holl ddinasyddion.

Mae deddfwriaeth cydraddoldeb yn mynnu bod yn rhaid inni, drwy gyflawni ein polisiau a'n gwasanaethau, fod yn ymwybodol o anghenion unigolion a chymunedau a ddisgrifir mewn termau cyfreithiol fel rhai sydd â "Nodweddion Gwarchodedig". Y mae cynnydd pwysig yn cael ei

wneud, ond gwyddom nad ydym yn mynd yn ddigon pell yn ddigon cyflyn hyd yma. Mae'r Cyngor yn benderfynol o ddyblu ei ymdrech yn hyn o beth.

Caiff ymagwedd y Cyngor ei gosod allan yn ein Cynllun Cydraddoldeb Strategol. Mae'r Cynllun yn sylfaen i'n holl amcanion, ac ni fydd agwedd ar waith y Cyngor na fydd wedi'i chyfarwyddo gan yr awydd i wneud Cyngor y Celfyddydau a'i weithgareddau yn decach a mwy cyfartal.

Bydd cyfranogiad creadigol yn ganolog i'n strategaeth ymgysylltu.

Rhown werth penodol i ddatblygu potensial creadigol pobl fel ymgysylltuwyr gweithredol o'r celfyddydau. Mae ein rhwydwaith o sefydliadau'r celfyddydau cymunedol yn creu cyfleoedd ledled Cymru, ac mae mentrau fel prosiect *Cyfuno a Chreu Cymunedau Cyfoes* hefyd yn dwyn ynghyd bartneriaethau lleol sydd wedi ymrwymo i gynyddu ymgysylltu ac ymgysylltiad cymunedol.

Mae ein ffocws ar ymgysylltu yn deillio o'n cred yn yr elfennau sy'n ysbrydoli ac yn trawsnewid – pŵer y celfyddydau i newid pobl a'r amgylchiadau sy'n effeithio ar eu bywydau. Mae'r rhain yn achosion gydol oes. Felly beth bynnag ein cefndir cymdeithasol, diwylliannol ac economaidd, gweithiwn tuag at well cyfiawnder ac effeithiolrwydd yn y ddarpariaeth.

Un o'r ffyrdd amlwg yr anogwn bobl i ymgysylltu yw drwy eu defnydd o'u dewis iaith.

Rydym yn genedl ddwyieithog – yn gyfreithiol, yn gymdeithasol, yn ddiwylliannol, ac fel unigolion a chymunedau. Nid oes un peth sy'n gwneud Cymru yn fwy nodedig na'r Gymraeg. Mae'r celfyddydau yn ffynnu ar hyn ac maent yn gydran allweddol i sicrhau bod rôl hanfodol y Gymraeg yn parhau yn ganolog i fywyd yng Nghymru a helpu i sbarduno datblygiad yr iaith.

Mae bywiogrwydd a gwreiddioldeb y celfyddydau yng Nghymru yn dibynnu ar lif cyson o syniadau newydd – syniadau a gaiff eu hesgor, eu datblygu a'u rhannu drwy iaith.

Ac yn wir, yng Nghymru y mae llawer o ieithoedd.

Mae ein gweledigaeth yn cofleidio'r ffaith bod sawl 'Cymru', yn ddiwylliannol, daearyddol, economaidd ac ieithyddol. Mae ieithoedd yn darparu'r ffyrdd i ddeall a mwynhau llenyddiaeth a diwylliant rhyfeddol o gyfoethog. Mae angen inni amddiffyn yn rymus hawl pobl i archwilio eu diwylliant eu hunain, eu creadigrwydd eu hunain drwy eu dewis iaith, boed yn ddefnyddiwr, yn gyfranogwr neu'n artist.

Ein rhaglen Dysgu Creadigol yw'r angor i'n gwaith gyda phlant a phobl ifanc.

Wrth i'r prosiect arloesol hwn ar y cyd â Llywodraeth Cymru gychwyn ar ei thrydedd flwyddyn o bump, yn ystod 2017/18 bydd yn cyrraedd lefel o bresenoldeb mewn rhagor na 500 o ysgolion (traean o'r ysgolion yng Nghymru). Mae i Ddysgu Creadigol ffocws penodol ar ddefnyddio technegau creadigol i hybu safonau llythrennedd a rhifedd. Ond mae'r prosiect hefyd yn borth i weithgareddau ehangach sy'n hybu sgiliau a chreadigrwydd pobl ifanc.

Mae ein hymrwymiad i lesiant yn sicrhau bod datblygu ymagwedd fwy cydlynol at y Celfyddydau ac Iechyd yn flaenoriaeth amlwg.

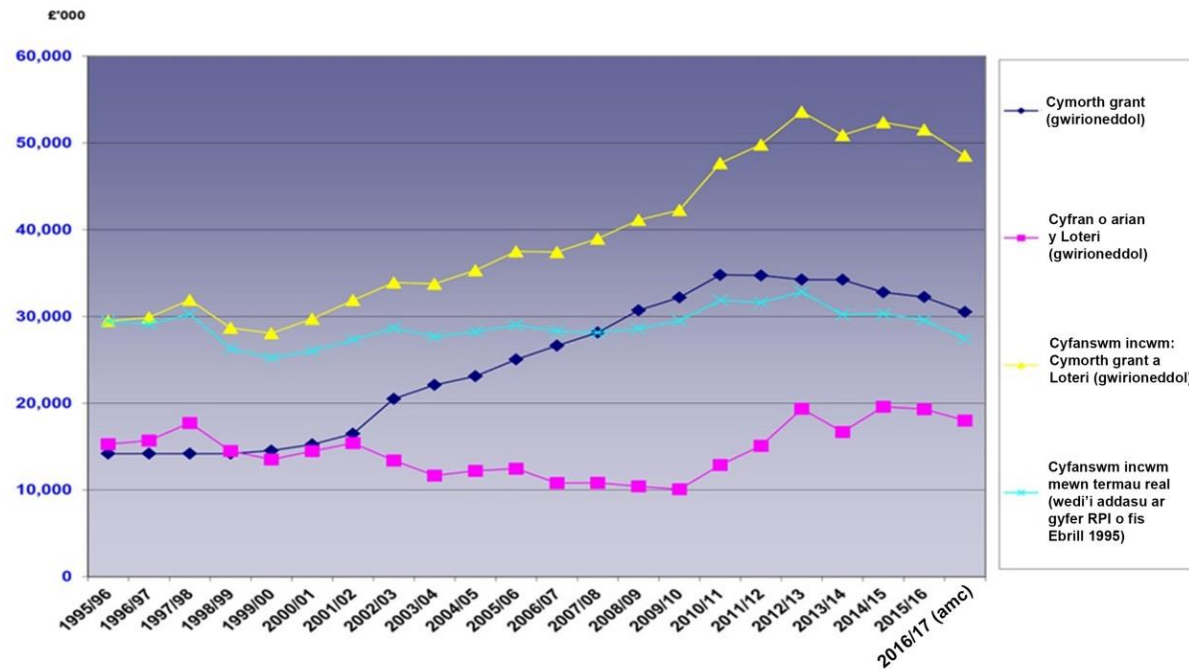
Yn ôl tystiolaeth corff cynyddol o ymchwil academaidd, caiff ymgysylltu â gweithgarwch creadigol a'r celfyddydau effaith gadarnhaol ar iechyd a llesiant. Drwy ategu meddyginiaeth a gofal, gall y celfyddydau wella iechyd pobl sydd â phroblemau iechyd meddwl neu gorfforol.

Yn ei ystyr ehangaf, mae llesiant yn ganlyniad allweddol i'r celfyddydau a gweithgarwch diwylliannol. Gall creadigrwydd, diwylliant a'r celfyddydau helpu i gynyddu dyheadau, hyder, synnwyr o gymuned a chydlynid, a llesiant unigolion a chymunedau. Y maent yn rym pwerus yn natblygiad gwell iechyd cyhoeddus. Ein blaenoriaeth yn ystod 2017/18 fydd gweithio gyda chydweithwyr yn Llywodraeth Cymru a rhanddeiliaid eraill i nodi pwyntiau cyswllt priodol ar sail meysydd gwaith ar y cyd. Gwnawn hyn drwy waith ymchwil wedi'i dargedu'n ofalus.

Galluogi sector y celfyddydau sy'n ddeinamig ac entrepreneuriaidd

Pwysau ariannol yn dal i wasgu.

O'r flwyddyn 2000 ymlaen, cafwyd mwy na degawd o fuddsoddiad cyson o arian cyhoeddus ac arian y Loteri yn ein bywyd diwylliannol. Ond mae'r pum mlynedd o doriadau ariannol a ddilynodd wedi golygu bod y twf yng nghyllid Llywodraeth Cymru yn y 1990au a'r 2000au wedi'i erydu. Yn wir, mae cymorth grant ac arian y loteri, o'u cyfuno a'u haddasu ar gyfer chwyddiant, mewn gwirionedd yn llai nag ydoedd 21 mlynedd yn ôl.



Mae'r wasgfa ar arian cyhoeddus yn cael ei waethygu gan incwm is na'r disgwyl o'r Loteri Genedlaethol.

Mae ein model ar gyfer gwerthiant tocynnau'r Loteri Genedlaethol yn awgrymu y gallai ein hincwm eleni fod rhwng 11 ac 16% yn brin o'r hyn yr oedd yr Adran dros Ddiwylliant, y Cyfryngau a Chwaraeon yn rhagweld y gallem ddisgwyl derbyn. Mae hyn yn golygu colled posibl o ryw £2m o incwm. Mae hyn yn fwy na dadwneud y cynnydd yn yr arian a dderbyniwn gan Lywodraeth Cymru yn 2017/18.

Credwn yn sylfaenol ym mhwsigrwydd buddsoddiad cyhoeddus yn y celfyddydau. Ond mewn cyfnod o lymder economaidd, mae ein rôl yn fwy cymhleth. Rhaid inni wneud popeth yn ein gallu i ddwyn perswâd ar bartneriaid cyllido i barhau i ddangos ffydd yn y celfyddydau. Ond rhaid inni hefyd annog mwy o gydnerthedd a chynaliadwyedd: lleihau dibyniaeth sefydliadau celfyddydol ar arian cyhoeddus, gan eu helpu hwy (a ni) i fanteisio'n llawn ar incwm a enillir.

Bydd sicrhau mwy o gydnheredd ariannol yn arbennig o bwysig o ystyried bod partneriaid awdurdod lleol hefyd yn ei chael yn anodd cynnal eu cymorth i'r celfyddydau.

Mae'r bartneriaeth rhwng Cyngor Celfyddydau Cymru a Llywodraeth Leol yn darparu sylfaen i'r celfyddydau yng Nghymru. Ond bu i'r arian a gaiff ei roi gan awdurdodau lleol i'r celfyddydau barhau i ostwng yn ystod 2016/17, ac mae'r rhan fwyaf o awdurdodau lleol bellach yn dweud na fyddant yn gwneud unrhyw gyfraniad ariannol i ddarpariaeth ddiwylliannol erbyn 2020.

Mewn rhai achosion, lleihau neu dorri gweithgareddau a wna awdurdodau lleol – mae eraill yn gweithredu mewn modd mwy radical, fel arfer yn datganoli eu gwasanaethau a chyfleusterau celfyddydol i ymddiriedolaethau annibynnol neu weithredwyr masnachol.

A hwythau'n wynebu gostyngiad yn eu hadnoddau, mae diben diwylliannol llywodraeth leol i'r dyfodol yn symud fwyfwy tuag at gynnal cyd-destun strategol yn hytrach na rhedeg fîm celfyddydol neu raglen o ddigwyddiadau yn uniongyrchol. Golyga hyn fod awdurdodau yn ceisio hyrwyddo eu huchelgeisiau diwylliannol drwy ddarparu fframwaith i gydweithio a chydweithredu ynddo, lle gall amrywiaeth o bartneriaid eraill helpu i gyflawni canlyniadau ar y cyd.

Hyd yn oed o dan y llymder economaidd presennol, mae awdurdodau lleol yn dal i feddu ar liferi diwylliannol pwysig o ran perchnogaeth asedau (tir ac adeiladau) a chynllunio statudol. Ein her – o leiaf yn y tymor byr – yw cydweithio â llywodraeth leol i alluogi defnyddio asedau cyhoeddus at ddibenion cymdeithasol mewn ffyrdd nad ydynt yn trynhau baich cyllidebau refeniw sydd eisoes o dan bwysau. Mae hyn yn debygol o fod yn nodwedd o'r ffordd y bydd y Byrddau Gwasanaethau Cyhoeddus newydd yn gweithredu. Bydd y Byrddau'n dwyn ynghyd amrywiaeth o amcanion economaidd, cymdeithasol a diwylliannol a rhaid inni fod yn barod i ymateb a dangos sut gallwn wneud gwahaniaeth wrth weithredu mewn amrywiaeth o leoliadau ledled y wlad.

Prosiectau seilwaith mawr ar sail lle sy'n cynnig cyfleoedd posibl.

Caiff fframwaith cynllunio newydd ei adeiladu a fydd yn hwyluso'r sector preifat i fuddsoddi ar raddfa fawr yn ein rhanbarthau a'n dinasoedd pennaf. Ond ni all y datblygiadau hyn gael eu cyfiawnhau ar sail y seilwaith ffisegol a grëir ganddynt yn unig. Mae angen iddynt fod yn rhan o safbwynt cyfannol o'r ffordd y mae ardal leol yn byw ac anadlu a'r llesiant a gaiff ei greu ganddi. Diwylliant yw'r allwedd, ac mae angen ymgysylltu â'r gymuned, law yn llaw ag adfywio 'lle' yn ffisegol.

Bydd angen arweiniad cryf, entrepreneuriaidd, er mwyn i'r celfyddydau yng Nghymru fanteisio ar y cyfleoedd hyn.

Mae angen i sector y celfyddydau ddeall y lleoedd a'r cyd-destunau newydd y mae modd dod o hyd i gyfleoedd creadigol ynddynt. Mae hyn yn golygu adeiladu sector sy'n ddychmygus ac arloesol, ac a all fanteisio ar ei fuddsoddiad o arian cyhoeddus. Mae'r sefydliadau gorau yn

gwneud hyn, ond rydym yn benderfynol o sicrhau bod ein holl sefydliadau allweddol yn cyrraedd yr un safon â'r goreuon. Mae sefydliad cydnerth wedi'i ymwreiddio'n ddwfn yn y gymuned a wasanaethir ganddo ac mae'n mabwysiadu model busnes a all wrthsefyll newid, boed hynny'n newid sydd wedi'i gynllunio neu'n newid annisgwyl. Mae sefydliad cydnerth yn un sydd â'r sgil, y gallu a'r adnoddau i barhau yn y tymor hir.

Rhan allweddol o'n strategaeth ar gyfer cymorth busnes yn ddiweddar fu lansio *Rhaglen Wytwnch* newydd i Bortffolio Celfyddydol Cymru (y sefydliadau celfyddydol sylweddol hynny sy'n derbyn cyllid i'r celfyddydau yn flynyddol). Mae dwy agwedd i'r rhaglen – darparu cyngor diagnostig arbenigol, a buddsoddiad cyfalaf (os yw wedi'i gyfiawnhau) i alluogi newid ac adeiladu gallu. Mae i'r rhaglen hon y potensial i ymgynraedd yn bell. Y mae'n herio sefydliadau i wneud yn well – o ran ansawdd eu gwaith, dyfnder eu hymgysylltiad, eu defnydd o dechnolegau newydd a gwytnwch eu sefydlogrwydd ariannol.

Byddwn hefyd yn cydweithio â phartneriaid ar strategaeth gweithlu.

Yn y blynyddoedd diwethaf, bu ein gwaith partneriaeth yn hanfodol i ychwanegu gwerth, a byddwn yn parhau â gwaith partneriaeth Gwerth Cyhoeddus gyda'r BBC, S4C ac eraill y gwnaethom ffurfio partneriaeth â hwy.

I rai, mae mwy o sefydlogrwydd ariannol yn dibynnu ar sicrhau cyfleoedd busnes yn bellach i ffwrdd.

Nid ar ein cyfer ni'n hunain yn unig y mae'r celfyddydau yn gwneud Cymru yn ddeniadol a chyfoes – gallant hefyd ein gwneud yn nodedig a dymunol yng ngolwg eraill. Celf wedi'i greu yng Nghymru ac o Gymru – ac wedi'i gyflawni i'r safon uchaf bosibl – yw'r ffordd orau i hyrwyddo diwylliant Cymru heddiw. Dyma ein pwynt gwerthu unigryw mewn marchnad fyd-eang sy'n buddsoddi yng ngilt y dyfodol, nid creiriau llychlyd.

Mae rhagoriaeth a chreadigrwydd celfyddydau Cymru yn cyfrannu'n bwerus at ddatblygu ein perthnasoedd diwylliannol â gweddill y byd. Mae llawer o sefydliadau celfyddydol y byd o bwys rhyngwladol ynddynt eu hunain, ond mae mwy i'w wneud i fanteisio ar eu rôl fel llysgenhadon diwylliannol dros Gymru.

Mae Cymru'n wlad ddatganoledig yn y Deyrnas Unedig ac mewn Ewrop ehangedig. Datblygodd Llywodraeth Cymru berthnasoedd yn rhyngwladol, ac mae'n dal i wneud hynny. Bydd cydrannau diwylliannol ac artistig y perthnasoedd hyn yn gwneud ein cyswllt â gwledydd tramor yn nodedig a mwy cofiadwy.

Drwy Gelfyddydau Rhyngwladol Cymru, mae gennym berthynas gref rhyngom ni, Llywodraeth Cymru a'r British Council. Gyda'n gilydd, byddwn yn gwella ein cymorth i artistiaid a sefydliadau celfyddydol, helpu'r rhai hynny sydd eisiau gweithio'n rhyngwladol, a manteisio ar farchnadoedd newydd tramor.

Byddwn hefyd yn denu gweithgarwch i mewn i'r wlad sy'n ehangu gwybodaeth artistiaid a chynulleidfaoedd y celfyddydau. Mae angen i Gymru fod yn "agored i fusnes", gan chwarae ein rhan ym marchnad gynyddol fuddiol y cynadleddau, y ffeiriau masnach a'r digwyddiadau mawr. Mae angen inni fod yn cystadlu ar y llwyfan rhyngwladol, gan ddenu'r digwyddiadau hyn i Gymru.

Trefnu ein gwaith

Mae'r cyhoedd, yn gywir, yn mynnu bod yr unigolion a'r sefydliadau a'riannir ganddynt yn effeithlon a chost effeithiol.

Derbyniwn arian cyhoeddus. Rhaid inni allu dangos y budd i'r cyhoedd y mae ein gwaith yn ei gyflawni, ac i ba raddau y gwnawn wahaniaeth. Rhaid inni allu dangos – yn ddiamwys – ein bod yn cyflawni gwerth am arian i drethdalwyr Cymru.

Eiriolwn dros y celfyddydau yng Nghymru, ond gofalwn rhag gwario mwy arnom ein hunain nag sy'n gwbl angenrheidiol. Y celfyddydau eu hunain yw'r ffocws penodol i fuddsoddi arian y cyhoedd.

Wrth inni ymgodymu â heriau parhaus y llymder economaidd, rhaid i ni'n hunain ddangos ein bod yn gweithredu'n effeithlon. Nid peth newydd yw hyn. Dros lawer o flynyddoedd, arbedom arian drwy symleiddio prosesau, lleihau niferoedd staff a gwneud gwell defnydd o dechnoleg. Gwnawn hyn eto yn ystod 2017/18.

Archwilio Mewnol ac Allanol

Fel sefydliad yn y sector cyhoeddus, mae Archwilio Mewnol yn bwysig wrth sicrhau ein bod yn gweithredu mewn modd cwbl atebol.

Mae Archwilio Mewnol yn rhoi i'r Cyngor, drwy ei Bwyllgor Archwilio a Risg a'r Swyddog Cyfrifyddu, farn annibynnol a gwrthrychol ar reoli risg, rheolaeth a llywodraethu a'u heffeithiolrwydd wrth ein galluogi i gyflawni ein hamcanion corfforaethol.

Archwilio Allanol yw'r broses lle caiff trafodion a systemau ariannol y Cyngor eu gwirio'n annibynnol bob blwyddyn gan Swyddfa Archwilio Cymru.

Sicrwydd, atebolrwydd a rheolaeth fewnol

Mae gan Gyngor y Celfyddydau systemau o reolaeth fewnol yn seiliedig ar fframwaith Sicrwydd Corfforaethol. Yn sylfaen i hyn y mae gwybodaeth reoli reolaidd, gweithdrefnau gweinyddol wedi'u dogfennu (gan gynnwys gwahanu dyletswyddau), a system o ddirprwyo ac atebolrwydd. Mae ein Pwyllgor Archwilio yn monitro ein dull o reoli risg, gan gynnwys cynnal adolygiad cyfnodol o'n polisi risg, monitro'r gofrestr risg gorfforaethol ac unrhyw faterion sy'n codi.

Y Prif Weithredwr sydd â'r cyfrifoldeb cyffredinol am y system o reolaeth fewnol. Fel Swyddog Cyfrifyddu, mae gan y Prif Weithredwr gyfrifoldeb am gynnal system gadarn o reolaeth fewnol sy'n cefnogi'r Cyngor i gyflawni ei bolisiâu, nodau ac amcanion wrth ddiogelu'r adnoddau a'r arian cyhoeddus. Bob blwyddyn, llunia'r Cyngor Ddatganiad Llywodraethu fel rhan o'n cyfrifon statudol.

Rheoli Risg

Cydnabyddwn fod bod yn greadigol weithiau yn galw am gymryd risg. Wrth wneud penderfyniadau strategol, ein nod yw rheoli risg i lefel resymol – a manteisio ar y cyfleoedd y mae rheoli risg yn effeithiol yn eu cynnig inni – yn hytrach na gwaredu pob risg o fethiant er mwyn cyflawni polisiâu, nodau ac amcanion.

Mae rheoli risg ac adolygu risg wedi'u cynnwys yn glir yn ein Proses o Gynllunio Corfforaethol, a chaiff risgiau eu hystyried ar yr un adeg â datblygu amcanion a deilliannau.

Cafodd polisiâu a gweithdrefnau eu drafftio i sicrhau bod camau digonol yn eu lle i nodi ac ymateb i aneffeithlonrwydd, gwrthdaro buddiannau, a thwyll i'r graddau y mae hynny'n bosibl. Caiff y rhain eu hadolygu'n rheolaidd a'u diweddarau fel sydd angen fel rhan o broses barhaus i sicrhau parhad busnes.

Diogelwch Gwybodaeth

Mae gwybodaeth yn bwysig inni. Mae'n ein helpu i ddatblygu ein cyfeiriad strategol, cyfarwyddo ein penderfyniadau a gweithredu'n effeithiol ac effeithlon. Mae'n ddyletswydd arnom i reoli cywirdeb a chyfrinachedd y wybodaeth sydd gennym, ac i ba raddau y mae ar gael.

Er mwyn cyflawni'r ddyletswydd hon, gwnawn y canlynol yn rheolaidd:

- asesu pwysigrwydd ein gwybodaeth
- asesu a rheoli ein risg o ran gwybodaeth
- sicrhau bod yr holl staff yn deall eu rolau a'u cyfrifoldebau wrth reoli gwybodaeth
- sicrhau bod gennym y sgiliau a'r gallu technegol cywir i reol gwybodaeth
- ymwreiddio'r arfer o reoli gwybodaeth yn ein prosesau busnes

Cydymffurfiwn â'n Polisi Diogelwch Gwybodaeth yn y ffordd ddiffiniedig yr ydym yn rheoli risg.

Cydraddoldebau

Amlinella'n Polisi Cyfle Cyfartal a'n Cod Ymarfer Gorau ein hymroddiad cyffredinol i sicrhau y prif ffrydiwn faterion cydraddoldeb yn ein gwaith a'n perthynas â chyrff a ariennir a phartneriaid eraill. Wrth gydymffurfio â'n dyletswydd fel Corff Cyhoeddus, rydym wedi cyhoeddi Cynllun Cydraddoldeb Strategol – ffordd gyfannol o fynd i'r afael â phob nodwedd warchoddedig yn Neddf Cydraddoldeb 2010. Mae hyn yn amlygu ein bwriad i fabwysiadu ffordd weithgar a blaenllaw o fynd ati o ran gwerthfawrogi amrywiaeth a chydraddoldeb.

Mae ein Grŵp Monitro Cydraddoldeb, sy'n cynnwys staff ar draws Cyngor Celfyddydau Cymru a chynghorwyr allanol ac a gadeirir gan Aelod o'r Cyngor, yn monitro cynnydd o ran gweithredu'r Cynllun Cydraddoldeb Strategol.

Gwybodaeth ariannol

Bydd cymorth grant y Llywodraeth yn cynyddu ar gyfer 2017/18.

Dyma ein cyllideb ar gyfer 2017/18:

	2016/17	2017/18	Newid mewn arian parod
Llythyr Cylch Gwaith			
Portffolio Celfyddydol Cymru (cyllid cymorth grant yn unig)	25,840,000	26,744,000	904,000
Cyllid strategol	2,600,000	2,500,000	-100,000
Costau rhedeg	2,031,000	2,250,000	219,000
Pontio		43,000	43,000
Cyfanswm	30,471,000	31,537,000	1,066,000

Bydd incwm oddi wrth y Loteri Genedlaethol yn gostwng y flwyddyn nesaf. Ar sail amcanestyniadau diweddaraf yr Adran dros Ddiwylliant, y Cyfryngau a Chwaraeon, disgwylion y bydd yr incwm oddeutu **£16m**. Ond mae amcanestyniadau yn dueddol o fod yn gyfnewidiol ac nid yw hwn yn ffigwr sicr.

	2016/17	2017/18	Newid
(adolygiad canol blwyddyn)			
Cyfalaf	3,002,000	7,656,100	4,654,100
Cynlluniau refeniw	10,543,240	10,810,000	266,760
Dysgu Creadigol drwy'r Celfyddydau	2,282,760	3,735,850	1,453,090
Cyllid a ddirprwywyd	1,602,000	1,721,000	119,000

Cyllid prosiect ar wahân i grantiau	404,000	350,000	-54,000
Costau rhedeg (<i>net o darged arbedion</i>)	2,123,000	1,800,000	-323,000
Costau pontio		227,250	227,250
Cyfanswm	19,957,000	26,300,200	6,343,200

Mae ein hymrwymiadau cyllido ar gyfer [Portffolio Celfyddydol Cymru](#) ar gyfer 2017/18 wedi'u hamlinellu yn [Atodiad 3](#).

Atodiad 1

Ein Cenhadaeth –

“gwneud y celfyddydau yn ganolog
i fywyd a llesiant y genedl”.

Creu

Datblygu doniau a
chreadigrwydd

Datblygu ansawdd ac
amrywiaeth
Gweithio'n rhyngwladol
Meithrin doniau creadigol
Asesu ansawdd
Buddsoddi mewn seilwaith

Cyrraedd

Annog rhagor o bobl i
fwynhau'r celfyddydau a
chymryd rhan ynddynt

Ymgysylltu'n lleol
Cydraddoldebau
Trechu tlodi
Cenedl sy'n greadigol
weithgar
Dysgu Creadigol drwy'r
Celfyddydau
Y Celfyddydau ac Iechyd
Cynulleidfaoedd

Cynnal

Galluogi sector y
celfyddydau sy'n ddeinamig
ac entrepreneuriaidd

Cydnherthedd
Marchnadoedd newydd
Ymchwil ac eiriolaeth
Gallu digidol
Gallu i fuddsoddi

Ein blaenoriaethau allanol

Creu – Datblygu doniau a chreadigrwydd

Yr hyn a wnawn	Sut y'i gwnawn	Deilliant	Cyllideb
<p>1. Cynyddu ansawdd ac amrywiaeth y gweithgarwch celfyddydol sydd ar gael ledled Cymru.</p> <p><input checked="" type="checkbox"/> Diwylliant <input checked="" type="checkbox"/> Cydraddoldeb <input checked="" type="checkbox"/> Cymuned</p> <p><input checked="" type="checkbox"/> Ffyniant <input checked="" type="checkbox"/> Cydnherthedd</p>	<ul style="list-style-type: none"> • cytuno ar raglen waith flynyddol gyda Phortffolio Celfyddydol Cymru • datblygu ein cymorth i weithwyr creadigol proffesiynol, gan gynnwys dyfarniadau Cymru Greadigol • cynyddu buddsoddiad mewn meysydd o weithgarwch diwylliannol sydd wedi'u tangynrychioli • cynnal arolwg treigl o effeithiolrwydd ein rhaglenni cyllido 	<ul style="list-style-type: none"> • Cytundebau Cyllido yn nodi rhaglenni gwaith • sefydlu rhwydwaith Alumni Cymru Greadigol • cynnydd ym maint y gwaith a gynorthwyir • cwblhau adolygiadau o'n meysydd cyllido drwy'r Loteri Genedlaethol 	<p>Cyllid Portffolio Celfyddydol Cymru</p> <p>Cymru Greadigol / Cymorth i Unigolion</p> <p>Holl raglenni'r Loteri (yn arbennig Cynhyrchu, Camau Creadigol ac Anghyfyngedig)</p> <p>Arian Strategol / Y Loteri Genedlaethol</p>

Yr hyn a wnawn	Sut y'i gwawn	Deilliant	Cyllideb
<p>2. Buddsoddi mewn lleoedd, cyfleusterau ac offer o ansawdd uchel sy'n helpu artistiaid a sefydliadau celfyddydol i gynhyrchu eu gwaith gorau</p> <p><input checked="" type="checkbox"/> <input checked="" type="checkbox"/> <input checked="" type="checkbox"/> Diwylliant Ffyniant Cydnerthedd</p> <p><input checked="" type="checkbox"/> Byd-eang</p>	<ul style="list-style-type: none"> • symud ymlaen ar brosiectau allweddol yn ein rhaglen Gyfalaf • profi potensial / dichonoldeb datblygiadau newydd • cwmpasu ffyrdd yn y dyfodol i ymwneud â Phrosiectau Cyfalaf a Chyllido 	<ul style="list-style-type: none"> • Oriol Myrddin, Oriol Davies, YMCA Pontypridd • cyfrannu at Astudiaethau Dichonoldeb (fel yr Oriol Gelf Genedlaethol) 	<p>Y Loteri Genedlaethol Cyfalaf</p>
<p>3. Nodi, datblygu a meithrin doniau creadigol</p> <p><input checked="" type="checkbox"/> <input checked="" type="checkbox"/> Diwylliant Cydnerthedd</p>	<ul style="list-style-type: none"> • buddsoddi mewn prosiectau a mentrau strategol sy'n galluogi pobl ifanc i greu gwaith a meithrin eu sgiliau • datblygu perthnasoedd strategol â'r sector Addysg Uwch a sefydlu'r ffyrdd a'r dulliau priodol i ymgysylltu â'r Sector Addysg Bellach 	<ul style="list-style-type: none"> • Rhaglen Criw Celf wedi'i diogelu am gyfnod o 2 flynedd • sefydlu Celfyddydau Cenedlaethol Ieuencid Cymru 'newydd' • strategaeth gynaliadwy i gefnogi gwasanaethau Addysg Gerdd • datblygu gwaith strategol gyda Bangor, Aberystwyth, Abertawe, CBCDC/PDC, Ysgol Celf a Dylunio Caerdydd a strategaeth i ymgysylltu ag AB 	<p>Y Loteri Genedlaethol a chyllid Strategol Y Loteri Genedlaethol a chyllid Strategol Portffolio Celfyddydol Cymru / Y Loteri Genedlaethol</p>

Yr hyn a wnawn	Sut y'i gwawn	Deilliant	Cyllideb
<p>4. Annog cyfleoedd i weithio'n rhyngwladol yn y celfyddydau a mwy o ryngwladoliaeth</p> <p><input checked="" type="checkbox"/> <input checked="" type="checkbox"/> <input checked="" type="checkbox"/> <input checked="" type="checkbox"/> Diwylliant Ffyniant Cydnerthedd Byd-eang</p>	<ul style="list-style-type: none"> • datblygu cwmpas gwaith rhyngwladol yn rhan o'n ffordd newydd o weithredu yn ein Cynllun Gweithredu • cytuno ar raglen bartneriaeth gyda Llywodraeth Cymru • Gwaith partneriaeth bellach gyda'r British Council • Buddsoddi mewn cydweithio rhyngwladol 	<ul style="list-style-type: none"> • strategaeth ryngwladol wedi'i chytuno gyda phartneriaid a'i chyhoeddi ar gyfer y blynyddoedd nesaf • rhaglen o weithgarwch partneriaeth wedi'i chytuno • rhaglen o waith yn cefnogi'r memorandwm cyd-ddealltwriaeth â Tsieina • rhaglen o waith yn cefnogi India Cymru • ffordd o arddangos wedi'i datblygu • rhaglen o ddyfarniadau'r Gronfa Cyfleoedd Rhyngwladol 	<p>Cronfeydd Strategol / Y Loteri Genedlaethol</p> <p>Y Gronfa Cyfleoedd Rhyngwladol</p>
<p>5. Monitro, asesu ac adrodd ar ansawdd y gwaith sydd ar gael ledled Cymru</p> <p><input checked="" type="checkbox"/> <input checked="" type="checkbox"/> Diwylliant Cydnerthedd</p>	<ul style="list-style-type: none"> • Arfarniad Ansawdd o Bortffolio Celfyddydol Cymru a phrosiectau Loteri • gweithio gyda Chynghorwyr Cenedlaethol 	<ul style="list-style-type: none"> • 2 adroddiad Arfarniad Ansawdd i bob aelod o Bortffolio Celfyddydol Cymru • Arfarniad Ansawdd wedi'i gynnal ar 30 o brosiectau Loteri • datblygu strategaeth wedi'i chyfarwyddo gan gyfraniad Cynghorwyr Cenedlaethol 	<p>Costau rhedeg</p>

Cyrraedd – Annog rhagor o bobl i fwynhau’r celfyddydau a chymryd rhan yn y celfyddydau

Yr hyn a wnawn	Sut y'i gwnawn	Deilliant	Cyllideb
<p>6. Cynyddu gweithgarwch ac ymgysylltiad mewn ardaloedd lleol lle mae cyrhaeddiad y celfyddydau heb ei ddatblygu'n llawn</p> <p><input checked="" type="checkbox"/> <input checked="" type="checkbox"/> <input checked="" type="checkbox"/> Diwylliant Cydraddoldeb Cymuned <input checked="" type="checkbox"/> Ffyniant</p>	<ul style="list-style-type: none"> • addasu ein strategaeth gyllido • datblygu dull partneriaeth gyda Phortffolio Celfyddydol Cymru • Cwblhau prosiectau Creu Cymunedau Cyfoes a chwmpasu gwaddol • Rhaglen bartneriaeth gydag Artworks Cymru 	<ul style="list-style-type: none"> • lefelau uwch o gyllid wedi'u dyrannu • patrymau estynedig o waith gan Bortffolio Celfyddydol Cymru 	Y Loteri Genedlaethol Portffolio Celfyddydol Cymru
<p>7. Cynyddu gweithgarwch ac ymgysylltiad gydag aelodau o'r gymuned sydd wedi'u tangynrychioli (grwpiau "Nodweddion Gwarchoddedig)</p> <p><input checked="" type="checkbox"/> <input checked="" type="checkbox"/> <input checked="" type="checkbox"/> Diwylliant Cydraddoldeb Cymuned</p>	<ul style="list-style-type: none"> • addasu ein strategaeth gyllido • datblygu dull partneriaeth gyda Phortffolio Celfyddydol Cymru • Gweithredu ein Cynllun Cydraddoldeb Strategol (2017-21) • datblygu <i>Hynt</i> 	<ul style="list-style-type: none"> • lefelau uwch o gyllid • patrymau estynedig o waith gan Bortffolio Celfyddydol Cymru • ymestyn contract presennol <i>Hynt</i> 	Y Loteri Genedlaethol Portffolio Celfyddydol Cymru
<p>8. Cynyddu gweithgarwch ac ymgysylltiad ymysg pobl o gymunedau tlotach a difreintiedig, gan hybu'r genedl sy'n greadigol weithgar</p> <p><input checked="" type="checkbox"/> <input checked="" type="checkbox"/> <input checked="" type="checkbox"/> Diwylliant Cydraddoldeb Cymuned <input checked="" type="checkbox"/> Iechyd</p>	<ul style="list-style-type: none"> • datblygu dull partneriaeth gyda Phortffolio Celfyddydol Cymru • buddsoddi mewn prosiectau sy'n adeiladu partneriaethau newydd • gweithredu ein prosiectau sy'n targedu pobl ifanc o gymunedau difreintiedig 	<ul style="list-style-type: none"> • patrymau estynedig o waith gan Bortffolio Celfyddydol Cymru • Chwarae mwy o ran ym mhrosiectau <i>Cyfuno</i> • <i>Cyfuno, Gŵyl Grai, Celfyddydau i'r Teulu</i> 	Portffolio Celfyddydol Cymru Y Loteri Genedlaethol Cronfeydd Strategol

<p>9. Datblygu cynulleidfaoedd i'r celfyddydau</p> <p><input checked="" type="checkbox"/> <input checked="" type="checkbox"/> <input checked="" type="checkbox"/> <input checked="" type="checkbox"/></p> <p>Diwylliant Cymuned Ffyniant Byd-eang</p>	<ul style="list-style-type: none"> • buddsoddi mewn gweithgarwch teithio, gan gynnwys Noson Allan • ymgysylltu â'r sector gwirfoddol ac ar wahân i'r proffesiynol • datblygu mentrau newydd sy'n ymgysylltu â chyfleoedd i brofi'r celfyddydau, yn eu hyrwyddo a'u marchnata 	<ul style="list-style-type: none"> • teithiau cenedlaethol wedi'u hariannu • o leiaf 530 o berfformiadau Noson Allan • BBC Cer i Greu? • strategaethau i fanteisio ar 'flynyddoedd ar thema', coridor yr A55, dinas-ranbarthau / prifddinas-ranbarth / Metro 	<p>Y Loteri Genedlaethol Teithio Noson Allan</p> <p>Y Loteri Genedlaethol</p>
Yr hyn a wnawn	Sut y'i gwnawn	Deilliant	Cyllideb
<p>10. Cynyddu cyfleoedd i ymgysylltu â'r celfyddydau mewn ysgolion a sicrhau bod y celfyddydau a chreadigrwydd yn rhan greiddiol o'r cwricwlwm newydd i Gymru.</p> <p><input checked="" type="checkbox"/> <input checked="" type="checkbox"/></p> <p>Diwylliant Cymuned</p>	<ul style="list-style-type: none"> • Dysgu Creadigol drwy'r Celfyddydau 	<ul style="list-style-type: none"> • 500 o ysgolion yn rhan o Gynllun yr Ysgolion Creadigol Arweiniol • 8,000 o blant a phobl ifanc yn greadigol weithgar • tystiolaeth yn dangos effaith gadarnhaol y celfyddydau a chreadigrwydd ar ddysgu 	<p>Dysgu Creadigol</p>
<p>11. Sefydlu prosiectau strategol gyda Llywodraeth Cymru sy'n newid polisi, ymarfer ac ymddygiad</p> <p><input checked="" type="checkbox"/> <input checked="" type="checkbox"/></p> <p>Diwylliant Iechyd</p>	<ul style="list-style-type: none"> • Y Celfyddydau ac Iechyd 	<ul style="list-style-type: none"> • gwaith ymchwil ar y cyd wedi'i gomisiynu mewn partneriaeth â Llywodraeth Cymru 	<p>Cronfeydd Strategol</p>

Cynnal – Galluogi sector y celfyddydau sy'n ddeinamig ac entrepreneuriaidd

Yr hyn a wnawn	Sut y'i gwnawn	Deilliant	Cyllideb
<p>12. Cynorthwyo artistiaid, sefydliadau celfyddydol a gweithwyr creadigol proffesiynol i fod yn fwy effeithiol, arloesol a chydnerth</p> <p><input checked="" type="checkbox"/> <input checked="" type="checkbox"/> <input checked="" type="checkbox"/></p> <p>Diwylliant Ffyniant Cydnerthedd</p>	<ul style="list-style-type: none"> buddsoddi mewn rhaglenni cefnogaeth a chymorth technegol sy'n galluogi artistiaid a sefydliadau celfyddydol i fod yn greadigol a sefydliadol gryfach: Ein Rhaglen Wytwnch a Gwasanaethau Datblygu Busnes manteisio ar gyfleoedd digidol Strategaeth Datblygu'r Gweithlu Ymchwil 	<ul style="list-style-type: none"> o leiaf 75% o Bortffolio Celfyddydol Cymru yn cwblhau'r Rhaglen Wytwnch erbyn iddi ddod i ben lansio gwasanaethau Datblygu Busnes ehangach partneriaeth â NESTA 	<p>Cydnerthedd Y Loteri Genedlaethol</p> <p>Ymchwil a Datblygu Digidol</p>
<p>13. Buddsoddi mewn prosiectau sy'n datblygu cyfleoedd am farchnadoedd newydd ac yn cynnig plattfformau newydd i'r celfyddydau</p> <p><input checked="" type="checkbox"/> <input checked="" type="checkbox"/> <input checked="" type="checkbox"/> <input checked="" type="checkbox"/></p> <p>Diwylliant Ffyniant Cydnerthedd Byd-eang</p>	<ul style="list-style-type: none"> datblygu ac ymestyn ein mentrau plattfform digidol / BBC / S4C hybu cydweithio rhyngwladol cynorthwyo digwyddiadau 'arddangos' cenedlaethol/rhyngwladol 	<ul style="list-style-type: none"> Cronfa Lansio a Gorwelion Cymru yn Fenis Cymru yng Nghaeredin 	<p>Y Loteri Genedlaethol Cronfeydd Strategol</p>
<p>14. Gwella ansawdd a chywirdeb data a gwybodaeth am y celfyddydau yng Nghymru, ac i ba raddau maent ar gael</p> <p><input checked="" type="checkbox"/> <input checked="" type="checkbox"/> <input checked="" type="checkbox"/></p> <p>Diwylliant Ffyniant Cydnerthedd</p>	<ul style="list-style-type: none"> cynnig gwell gwasanaeth digidol/ar-lein datblygu ein potensial fel Darparwr Ystadegau Swyddogol buddsoddi mewn ymchwil a chasglu data mewn perthynas â'r celfyddydau yng Nghymru 	<ul style="list-style-type: none"> lansio gwefan newydd Cyngor y Celfyddydau ymuno â chynllun data Llywodraeth Agored ymestyn Mewnwelediad Cynulleidfa 	<p>Costau rhedeg</p>
<p>15. Datblygu perthnasoedd yn y sector cyhoeddus sy'n cynyddu buddsoddiad yn y celfyddydau</p> <p><input checked="" type="checkbox"/> <input checked="" type="checkbox"/> <input checked="" type="checkbox"/></p> <p>Diwylliant Cymuned Ffyniant</p>	<ul style="list-style-type: none"> datblygu perthynas ag Awdurdodau Lleol / Byrddau Gwasanaethau Lleol / Dinas-Ranbarthau archwilio cyfleoedd i ymestyn ein ffordd o adfywio 'ar sail lle' 		<p>Y Loteri Genedlaethol</p>

<p>16. Cynhyrchu incwm ychwanegol i'r celfyddydau</p> <p><input checked="" type="checkbox"/> <input checked="" type="checkbox"/> <input checked="" type="checkbox"/> <input checked="" type="checkbox"/></p> <p>Diwylliant Ffyniant Cydnherthed Byd-eang</p>	<ul style="list-style-type: none"> • datblygu strategaeth codi arian • Prosiectau sy'n derbyn Arian Ewropeaidd • Cynllun Casglu 	<ul style="list-style-type: none"> • Arian Ewrop, Ymddiriedolaethau, Sefydliadau, noddwyr o fyd busnes, Desg Ewrop Greadigol • Gwaddol Cenedlaethol i Gerddoriaeth 	<p>Y Loteri Genedlaethol</p> <p>Llywodraeth Cymru (buddsoddiad cychwynnol)</p>
--	--	--	--

Creu

Datblygu sgiliau a gwybodaeth ein pobl

Fframwaith i Reoli Newid
Archwiliad o Weithgarwch

Cyrraedd

Rhoi i'n staff ran yn ein sefydliad newydd

Pwyntiau Mynediad
Adeiladu ein Gallu Dynol
Adeiladu ein Gallu Cymdeithasol
Cynefino Staff
Dysgu a Datblygu

Cynnal

Creu Cyngor y Celfyddydau sy'n ddeinamig ac entrepreneuriaidd

Ymchwil ac Eiriolaeth
Arbedion Gweithredol
Hyrwyddo enw da a phroffil Cyngor y Celfyddydau

Creu – Datblygu sgiliau a gwybodaeth ein pobl

Yr hyn a wnawn	Sut y'i gwnawn	Deilliant	Cyllideb
<p>17. Darparu cyfnod pontio i'r strwythur newydd sy'n effeithiol ac wedi'i reoli'n dda</p> <p><input checked="" type="checkbox"/> <input checked="" type="checkbox"/> Diwylliant Cydnerthedd</p>	<ul style="list-style-type: none"> cyflwyno cynllun clir sy'n cefnogi staff drwy'r broses newid Cynllun Pontio a Gweithredu (a'r elfennau/tasgau unigol sydd ynddo) datblygu sgiliau, arbenigedd a hyder ein staff 	<ul style="list-style-type: none"> cwblhau cynlluniau gwaith i bob aelod o staff cyflwyno rhaglen gynefino wedi'i hategu gan Ddysgu a Datblygu 	Costau rhedeg
<p>18. Gwella ansawdd ein prosesau adnoddau dynol allweddol</p> <p><input checked="" type="checkbox"/> <input checked="" type="checkbox"/> <input checked="" type="checkbox"/> Diwylliant Cymuned Cydnerthedd</p>	<ul style="list-style-type: none"> gwella'r arfer o reoli perfformiad cefnogi'r arfer o wella staff drwy Raglen Dysgu a Datblygu 	<ul style="list-style-type: none"> gwell systemau arfarnu staff cyflwyno arfarniad 360 gradd i'r uwch dîm arwain 	Costau rhedeg

Cyrraedd – Rhoi i'n staff ran yn ein sefydliad newydd

Yr hyn a wnawn	Sut y'i gwnawn	Deilliant	Cyllideb
<p>19. Darparu gwasanaethau a phwyntiau cyswllt hygyrch ledled Cymru (gwella 'ôl troed' Cyngor y Celfyddydau)</p> <p><input checked="" type="checkbox"/> <input checked="" type="checkbox"/> <input checked="" type="checkbox"/> <input checked="" type="checkbox"/> Diwylliant Cymuned Cydnerthedd Byd-eang</p>	<ul style="list-style-type: none"> sefydlu perthnasoedd/partneriaethau gyda rhwydweithiau eraill 	<ul style="list-style-type: none"> strategaeth newydd ar gyfer cyswllt ac ymgysylltu'n lleol 	Costau rhedeg
<p>20. Gwella ein presenoldeb/gallu digidol</p> <p><input checked="" type="checkbox"/> <input checked="" type="checkbox"/> <input checked="" type="checkbox"/> <input checked="" type="checkbox"/> Diwylliant Cymuned Cydnerthedd Byd-eang</p>	<ul style="list-style-type: none"> gwella ein defnydd o'n gwefan a'n cyfryngau cymdeithasol 	<ul style="list-style-type: none"> lansio gwefan newydd 	Costau rhedeg

<p>21. Bod yn fwy gwybodus ynglŷn â'r celfyddydau a chynulleidfaoedd ledled Cymru</p> <p><input checked="" type="checkbox"/> <input checked="" type="checkbox"/> <input checked="" type="checkbox"/></p> <p>Diwylliant Cymuned Cydnerthedd</p>	<ul style="list-style-type: none"> • gwella ein gallu ymchwil 	<ul style="list-style-type: none"> • gwell ansawdd ac amrywiaeth o ddata 	<p>Ymchwil</p>
--	--	---	----------------

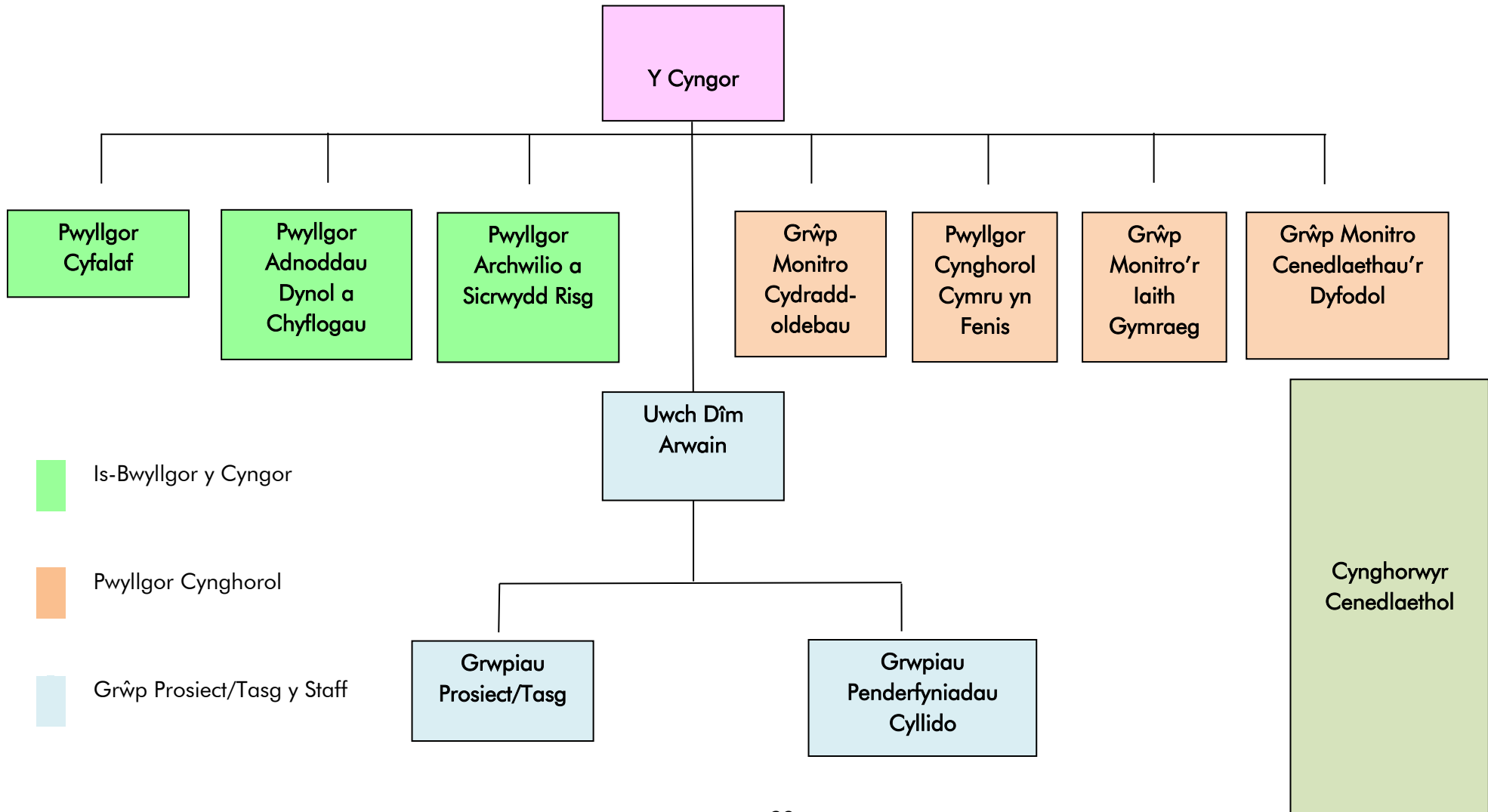
Cynnal – Creu Cyngor y Celfyddydau sy'n ddeinamig ac entrepreneuriaidd

Yr hyn a wnawn	Sut y'i gwnawn	Deilliant	Cyllideb
<p>22. Gosod strategaeth ariannol tymor canolig</p> <p><input checked="" type="checkbox"/> <input checked="" type="checkbox"/> <input checked="" type="checkbox"/></p> <p>Diwylliant Ffyniant Cydnerthedd</p>	<ul style="list-style-type: none"> • targedau cyllido cymorth grant (wedi'u cyfarwyddo gan ddadansoddiad o allbynnau "Cydnerthedd" • arolygu rhaglenni Loteri • nodi unrhyw ffynonellau newydd o gyllid (WEFO, Llywodraeth Cymru) • nodi cyfleoedd i arbed arian / lleihau costau 	<ul style="list-style-type: none"> • "Achos dros Fuddsoddi" y gellir ei rannu gyda Llywodraeth Cymru • arian ychwanegol wedi'i sicrhau 	<p>Cydnerthedd Ymchwil Costau rhedeg</p>
<p>23. Sefydlu Cyngor y Celfyddydau sy'n effeithiol, arloesol ac entrepreneuriaidd</p> <p><input checked="" type="checkbox"/> <input checked="" type="checkbox"/> <input checked="" type="checkbox"/> <input checked="" type="checkbox"/></p> <p>Diwylliant Iechyd Ffyniant Cydnerthedd</p>	<ul style="list-style-type: none"> • parhau i fuddsoddi mewn symleiddio busnes • defnydd dychmygus/perthnasol o dechnoleg • gwella ansawdd ein data a'n hymchwil • cwblhau mudo Livelink/Sharepoint • buddsoddi yn llesiant staff 	<ul style="list-style-type: none"> • Rheoli trafodion yn symlach • cwblhau prosiect Mudo 	<p>Costau rhedeg</p>

<p>24. Hyrwyddo enw da a phroffil Cyngor Celfyddydau Cymru</p> <p><input checked="" type="checkbox"/> <input checked="" type="checkbox"/> <input checked="" type="checkbox"/></p> <p>Diwylliant Cymuned Cydnerthedd</p>	<ul style="list-style-type: none"> • gwella arferion rheoli rhanddeiliaid/perthnasoedd • datblygu cysylltiadau effeithiol â'r cyfryngau • sicrhau llywodraethu rhagorol ac atebol • cwblhau prosesau cynllunio Corfforaethol/Gweithredol 	<ul style="list-style-type: none"> • Strategaeth ddiwygiedig ar gyfer Perthynas â Rhanddeiliaid • mwy o sylw i'n gweithgareddau yn y cyfryngau • rhaglen gadarnhaol o adolygiadau archwilio mewnol/allanol • cynlluniau wedi'u cyhoeddi 	<p>Costau rhedeg</p>
---	--	---	----------------------

Atodiad 2

Strwythur Ilywodraethu



Atodiad 3

Portffolio Celfyddydol Cymru 2017/18

Sefydliad	2016/17
<p>Canolfan y Celfyddydau, Aberystwyth</p> <p>Sefydlwyd Canolfan y Celfyddydau, Aberystwyth, ym 1972 ac mae'n rhan o gampws Prifysgol Aberystwyth ym Mhenglais. Mae'r Ganolfan yn lleoliad rhanbarthol o bwys i'r ardal ac yn darparu amrywiaeth eang o weithgareddau celfyddydol: perfformiadau drama a cherddoriaeth, ffilm, dawns, crefftau, celf gyfoes, digwyddiadau llenyddol a gwyliau. Y mae hefyd yno gyfleusterau ategol fel siopau a chaffis.</p> <p>Mae'r Ganolfan yn elusen gofrestrdig. Ei phrif nod yw 'darparu profiad o'r celfyddydau sy'n eang, cynhwysol a chwbl hygyrch i bob rhan o gymuned ddwyieithog a deuddiwyllynnol canolbarth a gorllewin Cymru'.</p> <p>Dyfarwyd dau grant mawr Cyfalaf y Loteri i'r Ganolfan am gynlluniau a enillodd wobrau. Cwblhawyd yr un diweddaraf yn 2009.</p>	£536,645
<p>Arad Goch</p> <p>Sefydlwyd Cwmni Theatr Arad Goch ym 1989 ac mae'n gwmni cyfyngedig drwy warant ac yn elusen gofrestrdig. Amcanion Cwmni Theatr Arad Goch yw: 'Hybu, cynnal a datblygu ymwybyddiaeth y cyhoedd drwy hyrwyddo drama addysgiadol a gweithgareddau yn y celfyddydau gweledol yn arbennig drwy weithgarwch sy'n cynnwys y celfyddydau, drama, meim, byrfyfyrion, opera, bwrlésg a chyhoeddiadau llenyddol.'</p> <p>Mae Cwmni Theatr Arad Goch yn darparu theatr i gynulleidfaoedd ifanc yn genedlaethol, a phrif ardaloedd gweithgarwch y theatr yw Ceredigion, Sir Gaerfyrddin a Sir Benfro. Mae gan y cwmni</p>	£346,887

<p>gysylltiadau rhyngwladol cryf, ac mae'n trefnu'r Wyl Theatr Ryngwladol i Bobl Ifanc, Drysau Agored, a gynhelir bob dwy flynedd yn Aberystwyth. Mae'n darparu theatr gyfoes o ansawdd uchel drwy gyfrwng y Gymraeg a'r Saesneg (cynyrchiadau cefn wrth gefn) a gweithdai dwyieithog. Mae Cwmni Theatr Arad Goch yn gweithio o swyddfeydd y theatr yn Aberystwyth sydd wedi'u hadnewyddu.</p> <p>Dathlodd y cwmni ei 25 mlwyddiant yn 2014.</p>		
<p>Gwobr Artes Mundi Cyfyngedig</p> <p>Mae Gwobr Artes Mundi Cyfyngedig yn elusen gofrestredig a chwmni cyfyngedig. Fe'i sefydlwyd yn wreiddiol ym mis Mehefin 2001 yn fenter celf weledol gyfoes eilflwydd. Y mae iddi gwmpas rhyngwladol, ac mae'n dathlu ac yn rhoi cydnabyddiaeth i artistiaid o bob rhan o'r byd. Dyfarnwyd y 'Wobr' am y tro cyntaf yn 2004, gydag arddangosfa yn yr Amgueddfa a'r Oriel Genedlaethol yng Nghaerdydd.</p> <p>Ei diben yw datblygu a chynyddu cynulleidfaoedd i gelf weledol gyfoes drwy arddangosfa Artes Mundi, rhaglen gomisiynu, cyweithiau arloesol a phresenoldeb cryf yn y cyfryngau a'r cyfryngau newydd.</p> <p>Cynhaliwyd arddangosfa Artes Mundi 6 yn Amgueddfa Genedlaethol Cymru yn 2014 a lleoliadau partner eraill yng Nghaerdydd a Chymru. Mae hyn yn cynnwys gwaith ategol ym meysydd addysg, ymgysylltu, cyhoeddi a'r cyfryngau newydd a chyfathrebu.</p>		£147,962
<p>Artis Cymuned</p> <p>Sefydliad proffesiynol yn y celfyddydau cymunedol yw Artis Cymuned, a sefydlwyd ym 1983, ac mae'n elusen gofrestredig. Mae'n darparu cyfleoedd i gymryd rhan mewn prosesau creadigol sy'n galluogi pobl i greu gweithiau celf sydd ag ystyr i'w bywydau a'u cymunedau. Ar ôl 25 mlynedd yn Theatr y Parc a'r Dâr, symudodd Artis Cymuned i swyddfeydd ym Mhontypridd yn 2009. Caiff y gwaith ei gyflawni ar sail allgymorth ledled cymunedau cymoedd Rhondda Cynon Taf.</p> <p>Mae i'r sefydliad dîm staff craidd o artistiaid gweithredol a gweithwyr cyllid/gweinyddol, a defnyddia wasanaeth hyd at 30 o artistiaid allgymorth llawrydd. Mae ei waith yn cwmpasu meysydd dawns gymunedol (sy'n cynnwys 400 o gyfranogwyr yn wythnosol), dawns mewn addysg/hyfforddiant, theatr</p>		£199,960

<p>ddawns, celf gyhoeddus/weledol, celf ddigidol a phrosiectau celf cyfunol. Caiff gwaith ei wneud ar y cyd, gan rannu gwerthoedd sy'n ceisio cyrraedd ac ymgysylltu â phobl o bob oed, gallu ac ethnigrwydd, a'u cynnwys mewn rhaglen fforddiadwy o ansawdd, sy'n agored i bawb (3 i 93+ oed), fel cyfranogwyr neu gynulleidfaoedd.</p> <p>Ar hyn o bryd, mae Artis yn arwain prosiect i adnewyddu adeilad y YMCA ym Mhontypridd.</p>		
<p>Arts Alive</p> <p>Sefydliad celfyddydol yw Arts Alive Cymru sy'n seiliedig yng Nghrug Hywel, yn ne Powys. Fe'i sefydlwyd ym 1992, yn elusen addysgol. Ei genhadaeth yw cyfoethogi bywydau pobl yng nghymunedau gwledig ac ôl-ddiwydiannol canolbarth a de-ddwyrain Cymru drwy gyfranogiad ystyrion mewn celfyddydau a diwylliant cyfoes ysgogol o ansawdd uchel. Mae Arts Alive yn gweithio gydag artistiaid proffesiynol i ddarparu cyfleoedd a phrofiad ar draws ein rhanbarth mewn gweithgareddau sy'n ymgysylltu, ysbrydoli a gwella ansawdd bywyd. Cred y sefydliad fod mynegiant creadigol yn sylfaenol i les, ac y gall ymgyfranogi o'r celfyddydau drawsnewid bywydau, yn arbennig i'r rhai sy'n fregus.</p> <p>Ymunodd Arts Alive â'r Portffolio yn 2016.</p>		£77,625
<p>Gofal Celf Cyfyngedig</p> <p>Mae Gofal Celf yn sefydliad y celfyddydau cymunedol a fu'n cyflenwi rhaglenni'r celfyddydau cyfranogol ledled Sir Gaerfyrddin, Sir Benfro a Cheredigion ers dros 25 mlynedd. Ei nod yw 'hwyluso gwell bywyd drwy ymgyfranogi o gelfyddydau o ansawdd uchel.'</p> <p>Mae gan y sefydliad brofiad penodol o weithio gyda phobl dan anfantais, ac mae ganddo gofrestr unigryw o ragor na 140 o artistiaid proffesiynol ym mhob ffurf gelfyddydol. Ers 2009, cafodd Gofal Celf ei ariannu hefyd gan Gyngor Celfyddydau Cymru i ddatblygu gweithgarwch dawns gymunedol yn Sir Benfro a Sir Gaerfyrddin.</p> <p>Yn gyffredinol, mae pedwar categori i weithgarwch Gofal Celf, sy'n gorgyffwrdd ac yn rhyngweithio, sef: y Celfyddydau mewn Iechyd a Lles; y Celfyddydau a'r Gymuned; Celf Gyhoeddus, Digwyddiadau a Pherfformiadau; a Datblygiad Proffesiynol i Artistiaid.</p>		£132,915

<p>Cyswllt Celf</p> <p>Cychwynnodd Cyswllt Celf fel cydweithfa o artistiaid yn seiliedig yn Llanfyllin yng ngogledd Powys, a daeth yn gwmni cyfyngedig drwy warant ym 1994. Gan weithio ar draws amrywiaeth o ffurfiau celf, gan gynnwys y celfyddydau gweledol, cerddoriaeth, drama, y cyfryngau newydd a ffilm, caiff Cyswllt Celf ei ariannu fel sefydliad y celfyddydau cymunedol sy'n gweithio i ddetholiad eang o gymunedau ar draws rhanbarth helaeth o ganolbarth a gogledd Cymru.</p> <p>Fel sefydliad y celfyddydau cymunedol, mae Cyswllt Celf yn darparu gweithgareddau i ysgolion, plant a phobl ifanc, pobl anabl sy'n dysgu, unigolion a chymunedau yn gyffredinol. Mae partneriaethau â Gwasanaeth Ieuencid Powys, Cyngor Sir Powys, Cymunedau yn Gyntaf, byrddau iechyd lleol, Cerddorfa Siambr Canolbarth Cymru, Opera Cenedlaethol Cymru, Theatr Stiwt, Coleg Powys ac amryw grwpiau cymunedol llawr gwlad eraill yn dystiolaeth o'i gyfraniad i weithgarwch celfyddydol ym Mhowys, Wreccsam a'r gororau.</p>	<p>£ 65,204</p>
<p>Ballet Cymru</p> <p>Ym 1986 y sefydlwyd Ballet Cymru, ac mae'n gwmni ballet proffesiynol sy'n seiliedig yng Nghasnewydd. Y mae'n gwmni elusennol cyfyngedig drwy warant. Ei weledigaeth yw 'sefydlu ballet siambr deithiol genedlaethol sy'n nodedig Gymreig, yn hyrwyddo barn gadarnhaol am Gymru, ac yn cyffroi cynulleidfaoedd a chyfranogwyr drwy greu gwaith sy'n arloesol a hygyrch ac sy'n ysbrydoli.'</p> <p>Daeth y cwmni yn rhan o'r portffolio yn 2011. Dros lawer o flynyddoedd, sefydlodd enw i'w hun fel cwmni sy'n ceisio ysbrydoli cariad at ballet ymysg cynulleidfa mor eang â phosib. Y mae bob amser yn chwilio am ffyrdd i wella sut y gwna hyn drwy gydweithio, hyfforddiant a chreu gwaith hygyrch o ansawdd uchel (gan gynnig i leoliadau ddewis o ballet traddodiadol a/neu waith newydd sydd â'i wreiddiau yn niwylliant a thraddodiad Cymru).</p>	<p>£252,376</p>

<p>Prifysgol Bangor (Pontio)</p> <p>Sefydlwyd Prifysgol Bangor ym 1884 i 'ddatblygu a lledaenu dysg a gwybodaeth drwy addysgu ac ymchwil.' Y Brifysgol yw'r sbardun allweddol sy'n gyrru prosiect Pontio, sef cyfleuster celfyddydol newydd sbon ar hen safle Theatr Gwynedd ac undeb y myfyrwyr.</p> <p>Mae Pontio yn adeilad blaenllaw sy'n dwyn y celfyddydau a gwyddoniaeth ynghyd, ac yn creu cysylltiadau cryfach rhwng y Brifysgol, y ddinas a'r rhanbarth. Bydd Pontio yn cynnwys canolfan arloesol ddeinamig, cyfleusterau dysgu ac addysgu o'r radd flaenaf ac amrywiaeth o fannau ar gyfer perfformio ac ymarfer. Yn ganolog i'r adeilad newydd y mae canolfan newydd i'r celfyddydau perfformio. Mae hon yn disodli Theatr Gwynedd gynt, a gafodd ei chau a'i dymchwel yn 2008.</p> <p>Agorodd Pontio ym mis Chwefror 2016.</p>	<p>£280,118</p>
<p>Cerddorfa Genedlaethol Gymreig y BBC (BBC NOW)</p> <p>BBC NOW yw'r unig gerddorfa symffoni broffesiynol amser llawn yng Nghymru. Y mae'n un o chwe Grŵp Perfformio'r BBC, ac yn Neuadd Hoddinott yng Nghanolfan Mileniwm Cymru y mae ei chartref. Rhagflaenydd y gerddorfa oedd y Gerddorfa Genedlaethol, a sefydlwyd ym 1928. Yn y pen draw daeth yn Gerddorfa Genedlaethol Gymreig y BBC ym 1993.</p> <p>Contract llawn y Gerddorfa yw 83 o offerynwyr, gan ddod â rhai ychwanegol i mewn i gyngherddau unigol yn ôl gofynion y darnau. Ffurfiwyd y Corws ym 1983 ac erbyn hyn mae'n un o gorau symffonig pennaf Prydain ac fel arfer mae ganddo 95 o gantorion.</p> <p>Yn ogystal â bod yn un o ensembles y BBC, sy'n darparu rhaglen eang o gerddoriaeth i'w darlledu gan Radio 3 y BBC, mae gan y Gerddorfa raglen brysur o waith cymunedol ac addysgiadol. Y mae hefyd yn darparu cerddoriaeth trac sain i ffilm a theledu, gan gynnwys Dr Who.</p>	<p>£805,133</p>

<p>Sefydliad Glowyr Coed Duon</p> <p>Dyma'r unig leoliad proffesiynol yn sir a bwrdeistref Caerffili. Ei genhadaeth yw bod yn brif theatr cymoedd y de-ddwyrain gan gyflwyno celfyddydau cymunedol ac adloniant proffesiynol ac o safon a chreu profiadau diwylliannol cyfoethog i amrywiaeth o gynulleidfaoedd a chyfranogwyr.</p> <p>Cyflwynna raglen o'r celfyddydau ac adloniant proffesiynol ac mae'n adnodd i sefydliadau cymunedol ac amatur i greu a chyflwyno eu cynyrchiadau eu hunain.</p> <p>Y mae hefyd yn darparu ystod eang o gyfleoedd ar gyfer pobl o bob sector o'r gymuned i gymryd rhan mewn gweithgareddau creadigol o'u dewis. Rhaglennir tua 200 o ddiwyddiadau byw a 300 o ddisbarthiadau bob blwyddyn, gyda mynychuadau blynyddol (perfformiadau a gweithdai) o ryw 34,000 o bobl. Mae ganddo brif theatr gyda 400 o seddi sy'n hyblyg, bar a all gynnwys perfformiadau byw ar gyfer hyd at 250 o bobl a stiwdio ddawns ar gyfer 30 o bobl.</p>	<p>£129,375</p>
<p>Canolfan Gerdd William Mathias</p> <p>Cwmni cyfyngedig drwy warant ac elusen gofrestredig yw Canolfan Gerdd William Mathias. Sefydlwyd y Ganolfan ym 1995 a dechreuodd ar ei gwaith ym 1999. Ei chenhadaeth yw 'hyrwyddo ac annog darparu gweithgarwch cerddorol yng Nghymru yn enwedig drwy hybu'r celfyddydau gan gynnwys cerddoriaeth mewn perthynas â dawns, drama, barddoniaeth, teledu a ffilm'. Prif waith y Ganolfan yw darparu tiwtora llais ac offeryn rheolaidd i unigolion ledled y gogledd.</p> <p>Yng Nghaernarfon y mae cartref y Ganolfan, ac mae'n un o brif denantiaid Galeri. Bu'r Ganolfan yno ers i Galeri agor ym mis Chwefror 2005. Daeth yn aelod o bortffolio Cyngor Celfyddydau Cymru am y tro cyntaf yn 2012 yn sgil ein Hadolygiad Buddsoddi yn 2010.</p>	<p>£80,251</p>
<p>Chapter (Caerdydd) Cyf</p> <p>Mae Chapter (Caerdydd) Cyfyngedig yn gwmni cyfyngedig drwy warant ac yn elusen gofrestredig. Sefydlwyd y ganolfan ym 1971 a dywed ei datganiad cenhadaeth ei bod yn 'ymrwymedig i ddatblygu diwylliant cyfoes, meithrin llais annibynnol a darparu i'r cyhoedd hygyrchedd i'r celfyddydau.' Mae'n</p>	<p>£657,391</p>

bodoli â'r nod yn bennaf o fod yn ganolfan cynhyrchu ac arddangos theatr fodern, y celfyddydau gweledol cyfoes a ffilm gyfredol.

Mae cartref y ganolfan mewn adeilad ysgol Edwardaidd yng Nghaerdydd, ac mae wedi datblygu hunaniaeth unigryw a phroffil rhyngwladol, tra bu'n gwasanaethu ei chynulleidfaoedd lleol gydag ystod eang o berfformiadau, digwyddiadau a chyflwyniadau arloesol a chreadigol. Mae tua 800,000 o'r cyhoedd yn ymweld â hi bob blwyddyn.

Mae Chapter yn arbenigo mewn datblygu diwylliant cyfoes ac yn canolbwyntio ar feithrin talent newydd a darparu lle ar gyfer ffyrdd arbrolfol o greu gwaith celfyddydol. Sefydlodd enw da rhyngwladol ar gyfer ei gwaith drwy gefnogi artistiaid dylanwadol yn gynnar yn eu gyrfa.

Drwy ei hymroddiad i ddarparu i'r cyhoedd hygyrchedd i'r celfyddydau, mae'n hwb prysur a gweithgar ar gyfer amrywiaeth o ddiddordebau, artistiaid a sefydliadau.

Mae'n darparu lleoedd parhaus sy'n stiwdios, swyddfeydd a gweithdai i gwmnïau preswyl mewn ystod o'r celfyddydau – gan gynnwys theatr, dawn, carnifal, cerddoriaeth, y celfyddydau gweledol, ffotograffiaeth a chrefftau.

Mae rhagor na thri chant o sefydliadau yn defnyddio'r ganolfan, sy'n cynnwys 110 o grwpiau gwirfoddol a chymunedol, cant o gynhyrchwyr diwylliannol proffesiynol a rhagor na 45 o fusnesau meicro. Mae hyn yn cynrychioli'r clwstwr mwyaf o fusnesau diwylliannol yng Nghymru, ac mae ganddi enw da a chryf am fod yn 'ddeorydd' creadigol.

Mae'n gartref i 30 o gwmnïau creadigol preswyl yn Nhŷ'r Farchnad ac yn ei phrif adeilad. Mae'n galw'r rhain yn gwmnïau ac artistiaid cysylltiedig sy'n ffurfio rhan bwysig o gymuned creadigol y ganolfan. Maent yn cynnwys y canlynol: Earthfall; Bafta Cymru; Theatr Iolo; Ffotogallery; Ffilmiau Pennau'n Troi; Rough Collie; animeiddio Beryl gan Joanna Quinn; John Hardy, y cyfansoddwr; Simon Fenhoulet, yr artist gweledol; a Coreo Cymru, y Cynhyrchydd Creadigol i Ddawns.

<p>Cerdd Gymunedol Cymru</p> <p>Mae Cerdd Gymunedol Cymru yn elusen gofrestrdedig a chwmmi cyfyngedig drwy warant a ymgorfforwyd ym 1990. Mae'n sefydliad sy'n gweithio'n genedlaethol. Ei phrif nod yw grymuso grwpiau ac unigolion dan anfantais drwy eu galluogi i ymgyfranogi o greadigrwydd a dysgu drwy greu cerdd.</p> <p>Mae'n darparu ystod eang o weithgarwch cerddorol, gan gynnwys gweithdai, hyfforddi a mentora i gymunedau ledled Cymru. Mae ganddi enw da am ragoriaeth a gweithreda ar hyn o bryd gydag wyth aelod o staff a thua 80 o diwtoriaid a mentoriaid cerdd gymunedol. Mae ganddi swyddfeydd yng Nghaerdydd a Chaernarfon a darpara raglen waith sy'n hollol ddwyieithog.</p> <p>Canolbwyntia ei gweithgarwch ar lawr gwlad ar weithdai creu cerdd ymgyfranogol ar gyfer y rhai mewn cymunedau dan anfantais sydd â mynediad cyfyngedig i'r celfyddydau neu ddim mynediad o gwbl. Targedau'r rhan fwyaf o'r prosiectau bobl dan anfantais neu bobl a gaiff eu heithrio yn gymdeithasol gyda'r nod o wella hunanhyder, cymhelliant a hunanddelwedd.</p> <p>Mae ei gwaith yn aml dan arweiniad y cleientiaid ac ymgysyllta ag anghenion penodol gan gynnwys pobl anabl, pobl ddigartref, pobl â phroblemau alcohol neu gyffuriau a throsteddwy'r ifainc.</p>	<p>£105,329</p>
<p>Cwmni'r Frân Wen</p> <p>Gweledigaeth y cwmni yw creu theatr sy'n tanio'r dychymyg, y meddwl a'r galon ac yn dathlu gwychder y byd. Ei nod yw creu gwaith sy'n ysbrydoli, cyffroi a herio i blant a phobl ifainc. Sefydlwyd y cwmni ym 1984 ac ym Mhorthaethwy mae ei gartref. Gweithia'n bennaf drwy gyfrwng y Gymraeg mewn ysgolion, theatrau a chanolfannau cymunedol yn ogystal â lleoliadau mwy anarferol megis traethau, siopau a chlybiau nos ledled y gogledd-orllewin a thu hwnt.</p> <p>Ariennir Cwmni'r Frân Wen yn bennaf gan Gyngor Celfyddydau Cymru, Cyngor Gwynedd, Cyngor Bwrdeistref Sirol Conwy a Chyngor Sir Ynys Môn. Yn ogystal â hyn, atynna arian o Ewrop, incwm masnachol a nawdd o'r sector preifat.</p>	<p>£233,013</p>

<p>Dawns i Bawb</p> <p>Sefydlwyd Dawns i Bawb ym 1988 ac mae'n sefydliad ym maes dawns gymunedol ac yn ymddiriedolaeth elusennol sydd â'i chartref yng Ngaleri. Ei nod yw hyrwyddo dawns a gweithgareddau cysylltiedig. Gwna hyn drwy ddod â gwaith gan artistiaid proffesiynol i gysylltiad â phob agwedd ar fywyd cymunedol drwy feithrin addysg ddawns mewn ysgolion, clybiau a lleoedd eraill yn y gymuned a thrwy ddarparu llwyfan i berfformiadau gan grwpiau a chwmnïau proffesiynol ac amatur.</p> <p>Mae rhaglen weithgarwch Dawns i Bawb yn estyn dros dair sir y gogledd-orllewin. Yn ystod yr ychydig o flynyddoedd diwethaf, tyfodd y sefydliad yn sylweddol. Mae'n cynnig dosbarthiadau cymunedol rheolaidd o safon a gweithgareddau addysg yn rhan o'r rhaglen gelfyddydol graidd sy'n cynnwys darpariaeth i ieuenctid, rhieni a phlant ifainc, pobl hŷn a darpariaeth i oedolion. Gan weithio'n llwyddiannus mewn partneriaethau i wneud y mwyaf o adnoddau, mae'r cwmni'n darparu ar gyfer pob rhan o'r gymuned.</p>	<p>£85,266</p>
<p>Celfyddydau Anabledd Cymru</p> <p>Elusen gofrestredig yw Celfyddydau Anabledd Cymru a sefydlwyd ym 1982. Eu hamcanion yw 'hyrwyddo addysg yn y celfyddydau ymhlith pobl anabl yng Nghymru gan gynyddu ymgyfranogi yn y celfyddydau anabledd a gweithgareddau celfyddydol eraill yn gydradd ag aelodau eraill o'r gymuned; a hyrwyddo a chynyddu addysg yn y celfyddydau anabledd er budd y cyhoedd ymhlith unigolion a sefydliadau yng Nghymru.'</p>	<p>£165,417</p>
<p>Ffilm Cymru</p> <p>Dyma'r corff cenedlaethol i ddatblygu ffilm yng Nghymru a dirprwy loteri allanol Cyngor Celfyddydau Cymru a Sefydliad Ffilm Prydain. Ei dasg yw datblygu, gweithredu a rheoli strategaeth a rhaglenni ffilm i ddatblygu busnes a chreffft ffilm Cymru; lled a dyfnder hygyrchedd ffilm i gynulleidfaoedd Cymru, a budd addysg ffilm i gyhoedd Cymru.</p> <p>Mae gwaith Ffilm Cymru yn cynnwys gwneud, gweld a dysgu, a'i brif fuddiolwyr yw cyhoedd Cymru o bob oed a gwneuthurwyr ffilm newydd ac addawol o Gymru, a rhai sydd wedi hen ennill eu plwyf, o'r dalent sy'n gwneud ffilm a'r criw a'r gwasanaethau sy'n eu hwyluso, i'r sinemâu, y gwyliau a'r darparwyr</p>	<p>£1,400,000</p>

<p>addysg. Prif ran ei waith yw busnes i fusnes lle mae'n ailgrantio'r rhan fwyaf o'i arian i gefnogi datblygiad trydydd partion gan dyfu'r sector ffilm a chreadigol a'r cynnig i gynulleidfaoedd a chyfleoedd dysgu. Mae'r buddiolwyr yn cynnwys awduron, cyfarwyddwyr, cynhyrchwyr a chwmnïau Cymru sy'n datblygu eu sgiliau, eu gwaith a'u busnes.</p> <p>O ran datblygu cynulleidfa yng Nghymru, mae ei waith yn canolbwyntio ar alluogi cyfleoedd i bawb yng Nghymru gael mynediad at ehangder o ffilm annibynnol o safon. Gwneir hyn, er enghraifft, drwy gefnogi a chydariannu portffolio o 17 o leoliadau celfyddydol nid-er-elw, annibynnol a 6 gŵyl ffilm ledled Cymru.</p> <p>Mae gweithgareddau addysg Ffilm Cymru yn cynnwys galluogi darparu addysg ffilm a chyfryngol o safon y mae ymchwil annibynnol wedi dangos ei bod yn ffordd o wella llythrennedd, cyfathrebu a sgiliau digidol, yn ogystal â darparu offer ymgysylltu cymdeithasol a sbarduno llwybrau at ddysgu pellach.</p>	
<p>Ffotogallery</p> <p>Ffotogallery yw'r asiantaeth ddatblygu genedlaethol ar gyfer y cyfryngau sy'n seiliedig ar y lens a ffotograffiaeth. Mae'n gwmni cyfyngedig drwy warant a sefydlwyd ym 1978. Mae cartref yr asiantaeth yn Chapter, a darpara raglen arddangos drwy'r flwyddyn yn Nhŷ Turner, Penarth, sy'n rhaglen ddwys o addysg cyhoeddiadau ac allgymorth.</p> <p>Cenhadaeth Ffotogallery yw, "Datblygu ymarfer, mwynhad a dealltwriaeth ffotograffiaeth gyfoes a'r cyfryngau sy'n seiliedig ar y lens yng Nghymru a'r tu hwnt...Ein nod yw cyfoethogi profiadau'r cynulleidfaoedd a'r ymgyfranogwyr drwy raglenni artistig ac addysgiadol sy'n nodweddiadol, arloesol a difyr."</p> <p>Yn 2015, rheolodd Ffotogallery brosiect Cymru yn Fenis yn llwyddiannus, gan gyflwyno Helen Sears yn artist Cymru ym Miennale Fenis.</p>	£199,472
<p>g39</p> <p>Sefydliad deinamig dan arweiniad artistiaid yw g39 a sefydlwyd ym 1998 gan yr artistiaid Anthony</p>	£70,220

<p>Shapland a Chris Brown. Dros yr 16 mlynedd diwethaf, mae g39 wedi datblygu ac erbyn hyn maen rhan ohono'n cynnig adnoddau, rhan ohono'n oriel a rhan arall yn gymuned sy'n arddangos gwaith bron i 70 o artistiaid cyfoes.</p> <p>Ers i g39 symud ei leoliad yn 2011, mae ganddo erbyn hyn y lle arddangos mwyaf yng Nghymru ar gyfer y celfyddydau gweledol cyfoes. Mae g39 yn ymroddedig i 'annog dealltwriaeth ac ymwybyddiaeth ym maes y celfyddydau gweledol cyfoes' drwy ei raglen arddangos. Mae g39 hefyd yn ymrwymedig i 'arddangos lleiafswm o 60% o artistiaid o dras Gymreig, a anwyd yng Nghymru neu sy'n gweithio yng Nghymru ar adeg yr arddangosfa.'</p>		
<p>Galeri Caernarfon Cyf</p> <p>Agorwyd Galeri yn 2004 ac mae'n ganolfan fywiog ac amlbwrpas sy'n darparu rhaglen artistig amrywiol o safon i gynulleidfa gynhwysol a chymysg. Gweithreda'n bellaf yn lleoliad cyflwyno, ond y mae hefyd yn comisiynu, cyd-gynhyrchu a chydlynu cynyrchiadau teithiol.</p> <p>Mae rhaglen Galeri yn cynnwys gweithgarwch opera a theatr gerdd, cyngherddau clasurol a cherdd y byd, datganiadau ac opera gymunedol. Mae Galeri wedi'i dynodi yn hwb ddawns ac yn gweithio i ddatblygu a thyfu ei chynulleidfa yn y maes hwn. Mae ei rhaglen yn cynnwys dawns gymunedol, theatr gorfforol, syrcas a sbloetiau ar raddfa fawr a dawns gyfoes ryngwladol. Mae ei harddangosfeydd o'r celfyddydau gweledol a'i gweithgareddau eraill yn cynnwys barddoniaeth a llenyddiaeth, comedi, gweithdai a gweithgareddau ymgyfranogol.</p> <p>Mae Galeri hefyd yn sgrinio ffilmiau arbenigol a phrosiectau animeiddio. Mae'n cynnal gŵyl ffilmiau ar gyfer plant a phobl ifanc. Mae'n gartref i nifer o fusnesau creadigol a sefydliadau diwylliannol gan gynnwys Cwmni Theatr Bara Caws a Chanolfan Gerdd William Mathias.</p> <p>Menter gymunedol nid-er-elw yw Galeri.</p>		£316,237

<p>Oriel Gelf Glynn Vivian</p> <p>Dyma oriel gelf ddinesig Abertawe a adeiladwyd i gynnwys cymynrodd wreiddiol Richard Glynn Vivian (1835-1910) ac a agorwyd ym 1911. Estynnwyd yr adeilad rhestredig Gradd 2* gydag adain fodern ym 1974 sy'n cynnwys lle arddangos, storffeydd lluniau a stiwdios gwarchod.</p> <p>Mae'n oriel unigryw a nodedig yng Nghymru oherwydd ei chymynrodd wreiddiol a'i chaffaeliadau hanesyddol a chyfoes wedyn. Dim ond casgliad Amgueddfa Cymru sy'n rhagori ar un Glynn Vivian o ran ansawdd a maint.</p> <p>Mae'r oriel wedi'i chofrestru gyda'r Cyngor Amgueddfeydd, Archifau a Llyfrgelloedd yn Amgueddfa Achrededig gyda diogelwch categori A. Mae hyn yn caniatáu iddi fenthg ac arddangos y celfweithiau mwyaf eu bri a'u gwerth dan gynllun indemnïad cenedlaethol a rhyngwladol y llywodraeth.</p> <p>Mae'r oriel yn cael ei hadnewyddu'n sylweddol ar hyn o bryd.</p>	<p>£125,391</p>
<p>Hafren</p> <p>Lleoliad cyflwyno canolig yw Hafren ar gampws Coleg Powys yn y Drenewydd, ac mae'n rhannu cyfleusterau theatr â'r coleg. Yn wreiddiol, Cyngor Sir Powys oedd yn gyfrifol am reoli'r theatr.</p> <p>Ond erbyn hyn, trosglwyddwyd y rheolaeth hon i Grŵp Coleg Castell-nedd Port Talbot o dan delerau Cytundeb Lefel Gwasanaeth. Mae dalgylch y theatr yn cynnwys trefi bach a phentrefi Llanidloes, Rhaeadr, Llandrindod, gorllewin Amwythig, Croesoswallt a Bishop's Castle. At ei gilydd, mae'n ddalgylch daearyddol o ryw 500 milltir sgwâr.</p> <p>Mae rhaglen Hafren yn cynnwys cymysgedd o ddrama – ysgrifennu newydd, clasurol a rhywfaint o Gymraeg; dawns – bale a chyfoes; cerddoriaeth y byd, clasurol, jas a thraddodiadol Cymraeg; opera, theatr i blant a darlithoedd. Mae hefyd yn cynnig cerddoriaeth ac adloniant mwy poblogaidd gan gynnwys bandiau teyrnged a digwyddiadau comedi.</p> <p>Rhoddir cyfleoedd rheolaidd hefyd i grwpiau cymunedol lleol megis Ffederasiwn Ffermwyr Ifanc</p>	<p>£107,014</p>

<p>Trefaldwyn, yr Urdd, Cwmni Theatr Gerdd y Drenwydd, Gŵyl Gerdd Sir Drefaldwyn, Cerddorfa Ieuenticid Gogledd Powys ac ysgolion cynradd ac uwchradd lleol. Nid yw'n lleoliad cynhyrchu, ond mae'n lle cynhyrchu i Opera'r Canolbarth ac Ysgol Theatr Maldwyn.</p>		
<p>Celf ar y Blaen (Cyngor Bwrdeistref Sirol Blaenau Gwent)</p> <p>Mae Celf ar y Blaen yn sefydliad celfyddydol cymunedol ar draws pedair sir ddwyreiniol Blaenau'r Cymoedd. Sefydlwyd Celf ar y Blaen yn 2008 a chaiff ei rhedeg gan gonsortiw m o bedwar awdurdod lleol – Blaenau Gwent, Caerffili, Merthyr Tudful a Thorfaen.</p> <p>Datblyga'r sefydliad weithgareddau celfyddydol cynaliadwy mewn gwahanol gymunedau drwy ystod o weithgareddau celfyddydol ymgyfranogol. Cyflogir gweithwyr celfyddydol proffesiynol mewn ystod o ddisgyblaethau gan gynnwys y celfyddydau gweledol, dawn, cerddoriaeth a drama sy'n galluogi'r ymgyfranogwyr i ddysgu sgiliau newydd, gwneud cyfeillion newydd neu archwilio eu creadigrwydd drwy ymgyfranogi.</p> <p>Canolbwyntia meysydd gwaith y sefydliad yn bennaf ar adfywio a chreu swyddi felly ei swyddogaeth yw dod o hyd i ffyrdd i ymgysylltu â phobl drwy'r celfyddydau i godi dyheadau a chreu cyfleoedd i'r ymgyfranogwyr.</p>		<p>£ 150,470</p>
<p>Theatr Hijinx</p> <p>Sefydlwyd y theatr ym 1981 ac mae'n gwmni elusennol cyfyngedig drwy warant a ymgorfforwyd ym 1987. Ei nod yw 'creu theatr gynhwysol o safon sy'n arloesol, ymrymusol ac sy'n sbardun i'r meddwl'. Mae'n gwmni sy'n denant yng Nghanolfan Mileniwm Cymru ac mae'n ymroddedig i arloesi a hyrwyddo o ran cynnwys pobl ag anawsterau dysgu, a chreu amrywiaeth o gyfleoedd ymgyfranogi. Daeth Hijinx drwy gyfnod o weddnewidiad yn sgil Adolygiad Buddsoddi Cyngor Celfyddydau Cymru 2010 a daeth allan yn gwmni blaengar ac arloesol gan ddarparu theatr gynhwysol o safon.</p>		<p>£155,687</p>

<p>Jukebox Collective</p> <p>Cwmni creadigol yw Jukebox Collective sy'n canolbwyntio ar ddarparu addysg, perfformiadau ac ymgynghoriaeth o'r safon uchaf ym maes dawnsio stryd. Sefydlwyd y corff ar sail yr egwyddor bod rhagoriaeth mewn dawnsio stryd yn hawl i bawb. Ei genhadaeth yw ysbrydoli, creu ac addysgu trwy ddiwylliant dawnsio stryd a hip hop, gyda diddordeb arbennig mewn darparu hyfforddiant a datblygiad proffesiynol ar gyfer pobl ifanc.</p> <p>Mae'n dathlu amrywiaeth a chreadigrwydd a cheidw lygad barcud ar yr ochr fusnes a dogn da o fachu ar y cyfle.</p> <p>Mae gan Gyfarwyddwr Artistig Jukebox yrfa o 20 mlynedd ym myd y ddawns gyda llwyddiant nodedig wrth greu a hyfforddi dawnsiwr dan 16 oed o Gaerdydd - Ieuenctid Jukebox. Cawsant sylw mawr ar y teledu gan deithio'r byd a dychwelyd i Stiwdios Jukebox yng Nghaerdydd i drosglwyddo eu sgiliau.</p> <p>Mae'r Stiwdios yno ers rhyw 9 mlynedd, gan addysgu sylfeini dawns y stryd, a daw pobl o bob oed gan gynnwys pobl ifanc anos eu cyrraedd gyda rhwystrau cymdeithasol ac economaidd i gael mynediad at y celfyddydau ac addysg.</p> <p>Dros y blynyddoedd, mae'r rhaglenni gwaith yng Nghaerdydd wedi cynnwys allgymorth i ysgolion megis ysgolion uwchradd Willows a Fitzalan, digwyddiadau megis Carnifal Trelái a rhaglenni addysg dawns ar safleoedd lleol i deithwyr Gwyddelig. Mae Jukebox hefyd yn cynnal rhaglen o ddisbarthiadau yn Ymddiriedolaeth Ddatblygu'r 3G ym Merthyr.</p> <p>Mae Jukebox newydd gael ei dderbyn i bortffolio Cyngor Celfyddydau Cymru 2016.</p>	<p>£167,670</p>
<p>Llenyddiaeth Cymru</p> <p>Llenyddiaeth Cymru yw'r Cwmni Cenedlaethol i ddatblygu llenyddiaeth yng Nghymru. Sefydlwyd Llenyddiaeth Cymru ym mis Ebrill 2011 pan gafodd Academi, yr Asiantaeth Genedlaethol i Hyrwyddo Llenyddiaeth a gweinyddyd yr Academi Gymreig (Cymdeithas Genedlaethol yr Ysgrifenywyr yng Nghymru)</p>	<p>£893,264</p>

<p>eu hail-lansio i gynnwys Canolfan Awduron Tŷ Newydd.</p> <p>Yng Nghaerdydd y mae cartref Llenyddiaeth Cymru, ac ymhlith ei llu eang o brosiectau a gweithgareddau mae'r canlynol: Llyfr y Flwyddyn; Bardd Cenedlaethol Cymru; Bardd Plant Cymru; Bardd Llawryfol Pobl Ifainc Cymru; mentrau twristiaeth lenyddol; cynllun ariannu Awduron ar Daith; cyrsiau ysgrifennu yn Nhŷ Newydd; Tŷ Cyfieithwyr Cymru; gwasanaethau ar gyfer awduron (gan gynnwys bwrsariau); Gŵyl Llenyddiaeth Dinefwr; Cystadleuaeth Farddoniaeth Ryngwladol Caerdydd; Gwobr John Tripp ar gyfer adrodd barddoniaeth; Cystadleuaeth Stori Fer Rhys Davies; a Sgwadiu Sgwennu Pobl Ifainc.</p>		
<p>Live Music Now! Cymru</p> <p>Sefydlwyd Live Music Now (LMN) gan Yehudi Menuhin ym 1977 ac mae gan y sefydliad ddau nod trosfwaol sef: peri bod cerdd fyw o safon mor hygyrch â phosibl mewn modd mor eang â phosibl; a chefnogi cerddorion proffesiynol ar ddechrau eu gyrfa.</p> <p>Mae cerddorion LMN yn perfformio mewn amrywiaeth o wahanol gyd-destunau. Serch hynny, nodwedd benodol o weithgarwch y sefydliad yw cymryd perfformio byw i leoliadau anhraddodiadol ac i leoedd lle na fyddai'r cynulleidfaoedd a'r ymgyfranogwyr yn cael cyfle fel arfer i brofi'r fath weithgarwch.</p> <p>Mae'r sefydliad yn gweithio ledled Prydain ac er 1990 mae ganddo gangen benodol i Gymru. O'i gartref yng Nghaerdydd, mae LMN yn darparu ei weithgareddau drwy weithio gyda phartneriaid ymroddedig ledled Cymru.</p>		£45,140
<p>Canolfan y Celfyddydau, Llantarnam Grange</p> <p>Sefydlwyd y ganolfan ym 1966 a daeth yn elusen ymgorfforedig ym 1991. Mae ei chartref mewn tŷ Fictoraidd wedi'i weddnewid mewn parc ger canolfan siopa Cwmbrân. Mae wrthi'n sefydlu ei henw da am fod yn ganolfan ranbarthol i'r celfyddydau cymhwysol yn y de-ddwyrain. Cyflwyno a theithio arddangosfeydd gan artistiaid a gwneuthurwyr lleol, cenedlaethol a rhyngwladol gan ddarparu cyfleoedd i ddangos gwaith gan ymarferwyr newydd ac addawol o Gymru a'r tu hwnt. Y mae hefyd yn darparu rhaglen addysg ac ymgyfranogi i bobl o bob oed.</p>		£85,266

<p>Opera Canolbarth Cymru</p> <p>Sefydlwyd Opera Canolbarth Cymru ym 1988. Ymddiriedolaeth elusennol a chwmi cyfyngedig drwy warant ydyw sy'n gofrestredig ar gyfer TAW. Nod y sefydliad yw 'addysgu'r cyhoedd yn y celfyddydau operatig a chynyddu a datblygu gwerthfawrogiad y cyhoedd o'r fath gelfyddydau a'i flas amdanynt.' Mae cartref y sefydliad yn y Drenewydd, Powys.</p> <p>Darpara'r cwmni berfformiadau opera a lwyfannir yn llawn ac sy'n hygyrch i gynulleidfaoedd newydd/gwahanol yn hytrach na'r rhai a all gael mynediad at waith y cwmnïau mawrion. Gwna hyn drwy gymryd operâu prif ffrwd i leoliadau na allai fel arall gynnig y profiad hwn.</p> <p>Darpara gyfleoedd cyflogaeth i gerddorion proffesiynol ac yn enwedig gyfleoedd i unawdwyr addawol i gael profiad o ganu prif rannau a datblygu hyn dros nifer o berfformiadau.</p>	<p>£104,326</p>
<p>Oriel Mission</p> <p>Codwyd yr adeilad gwreiddiol, Eglwys Sant Niclas, yn addoldy anenwadol i forwr a ymwelai ag Abertawe. Ym 1977 daeth yn Weithdy Celf Abertawe, menter gelfyddydol dan arweiniad a rheolaeth artistiaid a gwirfoddolwyr.</p> <p>Ailenwyd y lle yn Oriel Mission ym 1998. Mae mewn ardal o adfywio dynodedig ac yn rhan o hwb diwylliannol o leoliadau yn ardal forwrol Abertawe.</p> <p>Ar hyn o bryd, mae'n datblygu cynlluniau i wella ei chyfleusterau cyfredol a manteisio'n llawn arnynt.</p>	<p>£95,298</p>
<p>MOSTYN</p> <p>Yn Llandudno mae'r oriel a sefydlwyd ym 1901 gan y Fonesig Augusta Mostyn. Codwyd yr adeilad yn arbennig i ddangos gwaith artistiaid o fenywod ac ystyrir hi yn un o'r orielau pwrpasol hynaf a godwyd yng Nghymru. Ond caewyd hi ym 1914 pan ddaeth y rhyfel ac arhosodd ar gau am 65 mlynedd. Yn sgil ymgyrch dan arweiniad Kyffin Williams ac eraill, ailsefydlwyd MOSTYN ym 1978, ac agorwyd hi i'r cyhoedd y flwyddyn wedyn i arddangos celf gyfoes. Mae'n gwmni cyfyngedig drwy warant ac yn elusen gofrestredig.</p>	<p>£389,215</p>

<p>Ar ôl prynu'r adeilad drws nesaf yn 2004, cafodd £3 miliwn o arian cyfalaf y Loteri gan Gyngor y Celfyddydau tuag at estyn ac adnewyddu a gostiai £5.1m. Arweiniwyd y prosiect gan Benseiri Ellis Williams, ac yn yr adeilad newydd mae pum lle arddangos, ystafell addysg ymarferol, ystafell gyfarfod, caffi, siop fwy a gwell cyfleusterau i'r cyhoedd sy'n gwneud yr oriel yn hygyrch i bawb. Ail-agorwyd hi ym mis Mai 2010.</p>		
<p>Theatr Gerdd Cymru</p> <p>Sefydlwyd Theatr Gerdd Cymru ym 1988. Cwmni elusennol cyfyngedig drwy warant ydyw ac ymgorfforwyd y cwmni ym mis Gorffennaf 1994. Ers hynny creodd y cwmni 30 o gynyrchiadau a chyflwyno 16 darn am y tro cyntaf erioed.</p> <p>Yn 2002 daeth yn Gwmni Cysylltiedig â'r Tŷ Opera Brenhinol (yr un cyntaf o'i fath) i ddatblygu rhaglen newydd yn Theatr Stiwdio Linbury.</p> <p>Ac yntau'n brif gwmni Cymru i opera gyfoes, mae'n 'ymroddedig i berfformio a theithio campweithiau diweddar a chomisiynu gweithiau newydd gan y cyfansoddwyr a'r awduron gorau – opera y gobeithiwn a â yn y dyfodol i ganon cwmnïau opera ledled y byd.'</p>		£218,934
<p>Cwmni Dawns Cenedlaethol Cymru</p> <p>Ymddiriedolaeth elusennol a chwmni cyfyngedig a sefydlwyd drwy warant ym mis Awst 1984 yw Cwmni Dawns Cenedlaethol Cymru. Mae ei gartref yng Nghanolfan Mileniwm Cymru ac mae'n gwmni dawns sefydlog canolig gyda choreograffwyr â bri rhyngwladol.</p> <p>Mae'r cwmni'n ymgymryd â chynhyrchu a theithio perfformiadau dawns ledled Cymru a Phrydain. Mae hefyd yn gwneud gweithgareddau datblygu megis y rhaglen Archwilio Dawns ac ystod o berfformiadau, gweithdai a chydgyngyrchiadau yn y Tŷ Dawns.</p>		£834,186
<p>National Theatre of Wales</p> <p>Crewyd National Theatre Wales (NTW) yn 2008 gyda'r nod cyffredinol o ddatblygu a chyfoethogi theatr Saesneg yng Nghymru. Y bwriad oedd creu sefydliad hyblyg nad oedd yn gaeth i adeilad â'r nod o</p>		£1,606,405

<p>gynnig theatr sy'n radicalaidd a dychmygus yn newis y dramâu ac yn null eu cynhyrchu.</p> <p>O'r cychwyn yn deg, ceisiai ailddiffinio'r hyn ydoedd theatr a'r hyn y gallai fod. Ategodd ysbryd cydweithiol a chydweithredol lawer o'r gwaith gan ganolbwyntio ar gomisiynu gwaith newydd, broceru perthynas rhwng dramodwyr, cyfarwyddwyr, cwmnïau a theatrau, a nodi a meithrin talent.</p> <p>Mae ei chartref yng Nghaerdydd a gweithia ledled Cymru.</p>		
<p>Celfyddydau Cenedlaethol Ieuenticid Cymru</p> <p>Mae Celfyddydau Cenedlaethol Ieuenticid Cymru yn darparu hyfforddiant a chyfleoedd perfformio ar draws disgyblaethau dawn, cerddoriaeth a theatr – drwy'r Band Pres Ieuenticid Cenedlaethol, Corau, Dawns, Jas, Cerddorfa, Theatr a Cherddorfa Chwyth Cymru – sy'n arwain at berfformiadau ar y lefel uchaf mewn lleoliadau yng Nghymru, Prydain a thramor.</p> <p>Mae ganddynt swyddfa yng Nghaerdydd, ond daw eu haelodau o bob cwr o Gymru gan geisio cael presenoldeb bob blwyddyn yn y gogledd, y de a'r gorllewin drwy weithgareddau ymgyfranogol a chyngherddau/perfformiadau cyhoeddus.</p> <p>Maent yn meithrin partneriaethau creadigol sy'n cynnig cyfleoedd mwy i bobl ifainc Cymru.</p>		£350,000
<p>Dawns NEW</p> <p>Ym Mhafiliwn Llangollen mae cartref Dawns NEW (Dawns Gogledd-ddwyrain Cymru gynt). Cafodd ei sefydlu ym 1998. Gweledigaeth y cwmni yw bod yn esiampl o ragoriaeth i'r gymuned ddawns sy'n prysur gynyddu yn y gogledd-ddwyrain a'r tu hwnt gan osod y safon ar gyfer gwaith newydd ac arloesi o ran dawn mewn meysydd addysgiadol a chymunedol.</p> <p>Ei nod yw arloesi ym maes gwaith dawn greadigol a blaengar sy'n gwella lles cymdeithasol a diwylliannol y cymunedau ar draws y gogledd-ddwyrain. Mae hefyd yn ymroddedig i gryfhau seilwaith y rhanbarth o ran dawn broffesiynol.</p>		£75,523

<p>NoFit State Circus</p> <p>Cafodd NoFit State Circus ei sefydlu ym 1986. Cwmni theatr syrcas gyfoes ydyw. Mae wedi'i leoli yng Nghaerdydd ac mae'n darparu cynyrchiadau teithiol, proffesiynol, canolog a mawr. Mae hefyd yn darparu rhaglen helaeth yn y celfyddydau cymunedol (gan gynnwys gweithdai a phreswylfeydd cymunedol); cynyrchiadau cymunedol canolog a mawr mewn cyfryngau cymysg; a rhaglen o ddatblygiad proffesiynol. Fel arfer mae NoFit State yn cynnal ryw ugain o berfformiadau yng Nghymru a rhwng 80 a 100 o berfformiadau mewn gwledydd eraill. Caiff y cwmni arian refeniw gan Gyngor Celfyddydau Lloegr hefyd.</p>	<p>£194,608</p>
<p>Oriel Davies</p> <p>Ei henw gwreiddiol oedd Oriel 31 ac fe'i sefydlwyd yn gwmni cyfyngedig drwy warant ac elusen gofrestrdig ym 1982. Yn y Drenewydd mae'r oriel, a hi yw'r prif leoliad i'r celfyddydau gweledol cyfoes yn y canolbarth. Mae ganddi ddwy brif oriel arddangos a lle prosiect bach, oriel fewnol fach o'r enw TestBed, caffi, siop a chyfleusterau addysgiadol pwrpasol.</p> <p>Gweledigaeth Oriel Davies yw "ysbrydoli, cyffroi, ymgysylltu, herio ac addysgu drwy'r celfyddydau gweledol cyfoes ac arloesol." Cyflwyno'r oriel raglen flynyddol o 5-7 prif arddangosfa sy'n dangos y celfyddydau cyfoes gorau a gynhyrchir yng Nghymru. Mae pwyslais clir ar ddarparu sioeau mawrion unigol a chyfleoedd comisiynu i artistiaid ifainc ac addawol yng Nghymru ac atynnu'r gwaith pwysicaf a mwyaf diddorol gan artistiaid rhyngwladol.</p>	<p>£223,798</p>
<p>Ymddiriedolaeth Oriel Myrddin</p> <p>Mae Oriel Myrddin yn elusen gofrestrdig ac ymddiriedolaeth a reolir gan Gyngor Sir Caerfyrddin a chaiff gefnogaeth ariannol a gweinyddol gan y Cyngor hwnnw. Mae ei chartref mewn adeilad Fictoraidd briciau cochion yng nghanol Caerfyrddin, a chafodd ei lansio ym 1991.</p> <p>Mae'r oriel yn arddangos enghreifftiau cyfoes o'r celfyddydau gweledol a chymhwysol, crefft a dylunio. Mae ei rhaglenni'n cynnwys artistiaid a gwneuthurwyr o Gymru, Prydain a thramor sy'n cysylltu wedyn â'r Rhaglen Addysgiadol a Chymunedol. Mae'r oriel hefyd yn cynnal siop crefft gyfoes arbenigol sy'n gwerthu gwaith artistiaid a gwneuthurwyr o Gymru a'r tu hwnt.</p>	<p>£47,147</p>

<p>Canolfan y Celfyddydau, Pontardawe</p> <p>Mae Canolfan y Celfyddydau, Pontardawe yn cynnwys theatr/sinema o oes Fictoria gyda 450 o seddi, oriel atig, stiwdio addysgu ac ystafell gyfarfod/bar. Ers iddi agor ym 1996, mae'r Ganolfan wedi dilyn cylch gwaith i ddarparu cyfleoedd i ymgysylltu â'r celfyddydau i wella ystod a safon cyfleoedd diwylliannol yn Sir Castell-nedd Port Talbot.</p> <p>Mae cyd-raglennu â'r ddau leoliad arall yn yr awdurdod lleol (sef Neuadd Gwyn a Theatr y Dywysoges Frenhinol) wedi golygu bod y Ganolfan wedi datblygu rhaglen nodweddiadol. Ei nod yw cynnal 60 i 70 o sioeau proffesiynol bob blwyddyn ym meysydd drama, dawns, comedi, cerddoriaeth y byd, cerddoriaeth werin a cherddoriaeth glasurol, theatr i blant, rhaglen o 60 o ffilmiau prif ffrwd ac arbenigol, sioeau amatur, arddangosfeydd o'r celfyddydau gweledol, dosbarthiadau trawsgelfyddydol a gweithdai a rhaglen allgymorth sy'n ymestyn ar draws y Fwrdeistref Sirol.</p>	<p>£63,197</p>
<p>Dawns Powys</p> <p>Cafodd Dawns Powys ei sefydlu ym 1979 yn wasanaeth dawns ym maes addysg ar gyfer y sir. Mae Dawns Powys yn gwmni dawns proffesiynol sy'n hyrwyddo gweithgarwch dawns ymgyfranogol ledled sir Powys. Yn y Ganolfan Ddawns yn Llandrindod y mae cartref y cwmni. Mae'n cydweithio â haenen eang o'r boblogaeth o bob oed a gallu mewn lleoliadau addysgiadol a chymunedol.</p> <p>Cylch gwaith creiddiol Dawns Powys yw darparu gweithgarwch dawns ym maes addysg ym Mhowys ond dros y blynyddoedd mae ei bortffolio wedi datblygu ac erbyn hyn mae'n cynnwys prosiectau cymunedol ymgyfranogol, dawns gyda phobl anabl, hyrwyddo a darparu dawns drwy gyfrwng y Gymraeg, creu cynnyrch teithiol i gynulleidfaoedd a hyfforddiant a datblygiad proffesiynol i ddawnsyr a thiworiaid.</p>	<p>£112,602</p>
<p>Theatrau Rhondda Cynon Taf</p> <p>Hyd at yn ddiweddar, roedd Theatrau Rhondda Cynon Taf yn cynnwys Canolfan Celfyddydol y Mwni ym Mhontypridd, Theatr y Parc a'r Dâr yn Nhreorci a'r Colisewm yn Aberdâr. Caeodd y Mwni ei drysau i'r cyhoedd ym mis Hydref 2014. Rheolir y ddau leoliad sy'n weddill gan dîm Gwasanaethau Diwylliannol Rhondda Cynon Taf. Mae rhaglen Theatrau Rhondda Cynon Taf yn eang ei chwmpas, gyda digon o gerddoriaeth, drama, opera, comedi a dawns.</p>	<p>£150,821</p>

<p>Datblygwyd cynulleidfa gref i gerddoriaeth werin/gwreiddiau, ac maent hefyd yn rhaglennu ystod o fandiau cerddoriaeth Gymreig/Celtaidd. Maent yn gweithio mewn partneriaeth ag ystod o gwmnïau a lleoliadau eraill ar gydgynrychiadau. Mae'r rhaglen Cymerwch Ran yn cynnig ystod o gyfleoedd ymgyfranogol i ategu'r rhaglennu byw gan gynnal ystod o weithdai mewn dawns, drama, ffilm, cerddoriaeth a gweithgarwch amlgelfyddydol yn y tri lleoliad.</p>		
<p>Dawns Rubicon</p> <p>Dawns Rubicon yw'r sefydliad datblygu dawns gymunedol ar gyfer Caerdydd a Chasnewydd. Prosiect Dawns Gymunedol Caerdydd ydoedd yn wreiddiol ym 1976 â'i gartref yn Theatr y Sherman. Ond erbyn 1983 roedd y sefydliad wedi tyfu i'r graddau yr oedd yn rhaid iddo symud i'w ganolfan ddawns ei hun yn Adamsdown yng Nghaerdydd. Mae Dawns Rubicon yn elusen gofrestrdedig a chwmni cyfyngedig drwy warant.</p> <p>Rhaglen datblygu dawns Dawns Rubicon yw un o'r rhaglenni mwyaf cynhwysfawr ym Mhrydain ac mae'n ymgysylltu â'r gymuned ar bob lefel.</p> <p>Mae Dawns Rubicon hefyd yn cynnal rhaglen sylweddol mewn adeilad yn ogystal â rhaglenni datblygu eang mewn ysgolion a lleoliadau cymunedol eraill ledled Caerdydd a Chasnewydd. Mae'r cwmni hefyd yn cyflawni swyddogaeth bwysig a hithau'n hyfforddi athrawon (sef eu mentora drwy raglen Addysg Gorfforol a Chwaraeon mewn Ysgolion a thrwy ei chynllun prentisiaethau) a thalent ddawns ifanc sy'n llawn dyheadau.</p>		£194,608
<p>Glan yr Afon</p> <p>Agorwyd Glan yr Afon, sy'n theatr a chanolfan y celfyddydau, ym mis Hydref 2005, a dyma'r unig theatr gyflwyno broffesiynol yng Nghasnewydd. Mae ganddi awditoriwm â 494 sedd, theatr stiwdio â 128 sedd, oriel, stiwdio ddawns, stiwdio recordio, tair ystafell weithdy, ystafell gynadledda a chaffi.</p> <p>Mae'n eiddo i Gyngor Dinas Casnewydd, a hwy sy'n ei rheoli. Ariannwyd yr adeilad gan yr awdurdod lleol a Chyngor Celfyddydau Cymru, gydag arian ychwanegol oddi wrth Lywodraeth Cymru.</p>		£125,391

<p>Er mai theatr gyflwyno yw hi'n bennaf, mae Glan yr Afon hefyd yn cyd-gynhyrchu o leiaf ddau gynhyrchiad drama, theatr gorfforol a dawns bob blwyddyn..</p> <p>Cafodd nifer o gwmnïau Cymru fudd o gymorth parhaus, lle ymarfer ac adnoddau'r lleoliad, yn eu plith Citrus Arts, Ballet Cymru, No Fit State Circus a Sinfonia Cymru.</p>	
<p>Canolfan Grefft Rhuthun</p> <p>Caiff y ganolfan ei gweinyddu gan Gyngor Sir Ddinbych. Dyma ganolfan genedlaethol y celfyddydau cymhwysol yng Nghymru; gyda thair oriel, tair stiwdio artist, oriel fanwerthu, gweithdai addysg a phreswylfa, porth gwybodaeth i dwristiaid a chaffi â theras.</p> <p>Cyflwynir y rhaglen flynyddol feiddgar ac arloesol o arddangosfeydd yn fras mewn patrwm o bum darn o hyd at dair sioe, ac mae gan bob un Raglen Addysg Allgymorth gysylltiedig.</p> <p>Nod y rhaglen yw herio syniad y cyhoedd am grefft ac archwilio safon crefftwaith cyfoes ar adeg pan gaiff ffiniau eu gwthio. Llwyddodd y ganolfan i gynnal niferoedd ei chynulleidfa gyda thua 98,000 o ymwelwyr y flwyddyn.</p>	£389,215
<p>Sherman Cymru</p> <p>Ymgorfforwyd Sherman Cymru yn gwmni cyfyngedig gydag amcanion elusennol ym mis Tachwedd 2006.</p> <p>Mae'n gwmni cynhyrchu sy'n gweithio drwy'r Gymraeg a'r Saesneg gyda chylch gwaith arbennig i ddatblygu a chyflwyno ysgrifennu newydd. Mae hefyd yn rheoli adeilad Theatr Sherman, sy'n lleoliad celfyddydol blaenllaw i'r celfyddydau perfformio yng Nghaerdydd a Chymru. Hefyd, mae'n darparu rhaglen allgymorth ac ymgyfranogi sylweddol.</p> <p>Mae gan Sherman ddau awditoriwm – y prif dŷ / Lleoliad 1 â 460 sedd, a'r stiwdio / Lleoliad 2 sydd â thrwydded ar gyfer 200 ond sydd fel arfer â 125 sedd yno.</p>	£1,125,997

<p>Sinfonia Cymru</p> <p>Sefydlwyd Sinfonia Cymru ym 1996 ac mae'n gwmni elusennol cyfyngedig drwy warant. Mae'n cefnogi cerddorion ifainc dawnus ac mae'n ymroddedig i deithio gwaith i ardaloedd gwledig Cymru na fyddai fel rheol yn cael perfformiadau byw gan gerddorfeydd.</p> <p>Mae'n adeiladu a chryfhau ei phartneriaethau gyda llawer o sefydliadau celfyddydol blaenllaw eraill ledled Cymru. Un o'i phartneriaethau pwysicaf yw â Choleg Cerdd a Drama Cymru lle mae Sinfonia Cymru yn cefnogi'r gwaith o ddatblygu myfyrwyr cerddorfaol gan gynnig iddynt fwrsariau cysylltiedig a chyfleoedd i berfformio'n broffesiynol yn gynnar yn eu gyrfa.</p> <p>Pedwar cyngerdd dilynol gyda gweithgareddau cysylltiedig yw arlwy deithiol graidd y gerddorfa. Yn ogystal â'i lleoliadau craidd yng Nghaerdydd (Neuadd Dora Stoutzker, Coleg Brenhinol Cerdd a Drama Cymru), Casnewydd (Glan yr Afon) a Phontyberem (y Neuadd Goffa), teithiodd hefyd ledled Cymru gan ymweld â Gwynedd, Powys, Sir y Fflint, Sir Ddinbych, Ceredigion a Sir Benfro.</p>	<p>£217,825</p>
<p>Canolfan y Celfyddydau, Taliesin</p> <p>Ym 1984 y cafodd Canolfan y Celfyddydau, Taliesin ei sefydlu. Mae ei chartref ar gampws Prifysgol Abertawe ac mae'n gweithredu megis adran o'r Brifysgol. Mae gan y ganolfan enw da o ran ei hochr gelfyddydol ac mae'n cyflwyno rhaglen amrywiol a chymysg sy'n hyrwyddo dawnus, jas a cherddoriaeth y byd yn ogystal â ffilmiau'r byd a ffilmiau celfyddydol. Caiff ei chydabod yn ganolfan ragoriaeth ranbarthol ac yn hwb dawnus.</p> <p>Yn ogystal â bod yn ddy cyflwyno i'r celfyddydau perfformio, erbyn hyn mae Taliesin yn cyd-gynhyrchu gwaith ac mae wedi datblygu perthynas a phartneriaethau cryf gyda chwmnïau cynhyrchu megis Volcano a National Theatre Wales. Yn fwy diweddar cyd-gynhyrchoedd Adain Avion fel rhan o Olympiad Diwylliannol 2012. Fel rhan o ddatblygiadau Dylan Thomas 100, comisynodd John Metcalf i ysgrifennu 'Under Milk Wood - The Opera'.</p>	<p>£219,906</p>

<p>Theatr Bara Caws</p> <p>Sefydlwyd Theatr Bara Caws dros 30 mlynedd yn ôl i gael theatr broffesiynol yn y gymuned Gymraeg ac i'r gymuned honno. Erbyn hyn, Bara Caws yw'r cwmni theatr cymunedol proffesiynol hynaf sy'n gweithio drwy gyfrwng y Gymraeg.</p> <p>Uned ar Ystâd Ddiwydiannol Cibyn yw cartref y cwmni. Mae'r uned yn cynnwys ystafell ymarfer, gweithdy a swyddfa. Ar gyfartaledd, teithia'r cwmni gynhyrchiad am o leiaf bedair wythnos gan gynnal tua 25 o berfformiadau mewn rhyw 20 o wahanol leoliadau.</p>	<p>£279,803</p>
<p>Theatr Brycheiniog</p> <p>Agorodd Theatr Brycheiniog ym 1997. Adeiladwyd y lle'n theatr bwrpasol gyda'i phrif awditoriwm â seddau i hyd at 477 o bobl neu gall gynnwys 600 a hwythau'n sefyll, lle stiwdio ar gyfer 120 o bobl, oriel, bar a chaffi.</p> <p>Mae'n gwmni cyfyngedig drwy warant ac yn elusen gofrestredig sy'n bodoli i 'annog gwybod, mwynhau a deall y celfyddydau drwy hyrwyddo digwyddiadau theatrig a gweithgareddau celfyddydol eraill'.</p>	<p>£194,608</p>
<p>Theatr Clwyd</p> <p>Sefydlwyd Clwyd Theatr Cymru ym 1976 dan nawdd Cyngor Sir Clwyd. Yn sgil newidiadau yn yr awdurdodau unedol lleol, newidiodd ei chorff llywodraethol i Sir y Fflint. Mae'n gleient mawr a gaiff arian refeniw gan Gyngor Celfyddydau Cymru, ac mae'n enwog am safon ei rhaglen theatr a drama.</p> <p>Ar gyfartaledd, mae'r theatr yn cynnal wyth cynhyrchiad mewnol y flwyddyn a theithia rai ohonynt, yng Nghymru yn bennaf. Ategir y cynhyrchu mewnol gan raglen ymweld eang o ddrama, dawn, cerddoriaeth glasurol, comedi a sioeau teuluol a gaiff eu chwarae ar draws dau lwyfan byw. Mae Clwyd Theatr Cymru yn cynnal sinema stiwdio, tair oriel, bwyty a bariau a sawl ystafell ddigwyddiad. Hefyd yn rhan o'r cwmni, mae'n cynnwys gweithgarwch Theatr i Bobl Ifainc sy'n arloesol ac arobryn.</p> <p>Darpara'r adran addysg raglen o weithdai wythnosol a thros y gwyliau, rhaglen gynhwysol yn gymdeithasol a Theatr i Bobl Ifainc a ariennir ar wahân.</p>	<p>£1,802,969</p>

<p>Theatr Felinfach</p> <p>Sefydlwyd Theatr Felin-fach ym 1979 gan Adran Addysg Cyngor Sir Aberteifi. Adlewyrchai sefydlu'r theatr uchelgais diwylliannol y gymuned wledig yn y gorllewin ac felly mae'n ymgysylltu'n gryf â'r gymuned leol. Mae'r theatr yn gweithredu 'ym meysydd addysg a datblygu cymunedol drwy gyfrwng y celfyddydau perfformio a'r cyfryngau torfol drwy gydol y Gymru wledig (gyda pherthnasedd arbennig ar gyfer yr ardaloedd lle mae'r Gymraeg yn brif iaith ddiwylliannol)'. Mae rhaglennu digwyddiadau celfyddydol felly yn un agwedd yn unig ar y swyddogaeth ddatblygu sy'n cynnwys diogelu a datblygu'r gymuned greadigol a harneisio'r creadigrwydd posibl sy'n rhan hanfodol o'n cymunedau Cymraeg.</p>	<p>£60,188</p>
<p>Theatr Genedlaethol Cymru</p> <p>Sefydlwyd Theatr Genedlaethol Cymru yn 2003, i ddiwallu'r angen am gwmni theatr Cymraeg. Yn Y Llwyfan yng Nghaerfyrddin mae cartref y cwmni. Briff y cwmni yw cyflwyno amrywiaeth o gynyrchiadau theatr eang eu hapêl sy'n cyfoethogi diwylliant theatrig Cymru gan gynnwys cynyrchiadau prif ffrwd o glasuron Cymraeg; addasiadau i'r llwyfan o nofelau Cymraeg enwog, cyfieithiadau ac addasiadau o ddramâu clasurol rhyngwladol; dramâu newydd a gomisiynir ac a ddatblygir gan y cwmni ei hun; cynyrchiadau penodol i safle mewn gwahanol leoliadau a chanolfannau; a phrosiectau theatr cymunedol ac ymgyfranogol.</p> <p>Yn 2016, cyflwynodd y cwmni Chwalfa yn gynhyrchiad agoriadol Pontio.</p>	<p>£1,029,567</p>
<p>Theatr lolo</p> <p>Sefydlwyd Theatr lolo ym mis Gorffennaf 1987 ac mae'n gwmni cyfyngedig drwy warant ac elusen gofrestrdig. Mae'r cwmni o fri rhyngwladol ac mae ei gartref yng Nghaerdydd. Mae'n creu theatr i bob oed ac yn perfformio ledled Cymru ac yn rhyngwladol. Mae'n ymroddedig i greu'r theatr orau i blant, pobl ifainc a'u teuluoedd.</p>	<p>£256,749</p>

<p>Theatr Mwldan</p> <p>Mae Theatr Mwldan yn elusen gofrestredig a chwmmi cyfyngedig drwy warant yn Aberteifi. Sefydlwyd strwythur presennol y theatr ym 1992. Ei hamcanion yw 'hyrwyddo cynyddu a gwella: addysg gyffredinol o ran pob agwedd ar y celfyddydau a drama, theatr, cerddoriaeth, dawns a ffilm; gwerthfawrogiad y cyhoedd o'r rhain drwy gyfrwng y Gymraeg a'r Saesneg a chyflwyno, ymchwilio, cynhyrchu, hyrwyddo, trefnu, rheoli a chynnal y fath berfformiadau, cynyrchiadau, digwyddiadau, arddangosfeydd, cyhoeddiadau, gweithgareddau addysgiadol neu weithgareddau celfyddydol eraill y barn y cwmni o bryd i'w gilydd eu bod yn briodol'.</p> <p>Yn sgil rhaglen eang o ddatblygu cyfalaf, mae ganddi ddau awditoriwm, oriel sinema arbennig, ystafelloedd cyfarfod, caffi a bar.</p> <p>Mae Theatr Mwldan yn cynnig rhaglen amrywiol sydd o safon sy'n cynnwys perfformiadau byw a rhaglen eang o ffilm.</p>	<p>£267,880</p>
<p>Theatr na nÓg</p> <p>Sefydlwyd Theatr na nÓg ym 1982 ac mae'n cynhyrchu theatr i ystod eang o gynulleidfaoedd ledled Cymru mewn amrywiaeth o leoliadau a chanolfannau yn y ddwy iaith. Mae'n gwmni elusennol cyfyngedig drwy warant.</p> <p>'Theatr y bythol ifainc' yw ei henw o'i gyfieithu a dyma ei hethos sef creu theatr â'r grym i gyffroi cynulleidfaoedd o bob oed ac ymgysylltu â hwy.</p> <p>Mae gan ei rhaglen gelfyddydol gyfredol dri phrif faes: cynyrchiadau i gynulleidfaoedd ifanc; cynyrchiadau prif lwyfan, teuluol a chymunedol (gan gyd-gynhyrchu â llawer o leoliadau yng Nghymru a'r tu hwnt); ac yn ddiweddarach, datblygu prosiectau creadigol a'r cyfryngau digidol rhyngweithiol sy'n rhoi oes ddigidol wedyn i'r gwaith byw gan gynnwys ffrydio ar-lein ac adnoddau addysgiadol.</p> <p>Yn 2016, datblygodd a chynhyrchodd sioe deithiol newydd ar raddfa fawr, 'Tom – the Musical', yn seiliedig ar fywyd Tom Jones.</p>	<p>£316,092</p>

<p>Cwmni Theatr y Torch Cyfyngedig</p> <p>Elusen gofrestredig a chwmni cyfyngedig drwy warant yw Theatr y Torch a sefydlwyd ym 1977. Mae'n cynnwys awditoriwm â 295 sedd, theatr stiwdio â 102 sedd, oriel gelf, cyfleusterau bar a chaffi.</p> <p>A hithau'n lleoliad cyflwyno a thŷ cynhyrchu, mae'r theatr yn darparu rhaglen gynhwysfawr ac amrywiol sy'n cynnwys cynyrchiadau mewnol ac o'r tu allan. Mae ganddi raglenni eang o gerddoriaeth a ffilm sy'n cynnwys sgriniadau byw o opera a theatr. Mae hefyd yn gartref i theatr ieuentid ac mae'n gwneud gwaith addysgiadol mewn ysgolion a cholegau. Mae'n cefnogi theatr amatur ac yn darparu rhaglen arddangos gyfoes ar raddfa lai.</p>	<p>£447,598</p>
<p>trac – Traddodiadau Cerdd Cymru</p> <p>Ym 1997 y sefydlwyd trac, sef sefydliad Cymru er datblygu cerddoriaeth werin a thraddodiadol. Mae'n gwmni cyfyngedig drwy warant ac elusen gofrestredig. Swyddogaeth trac yw hyrwyddo a datblygu traddodiadau cerddoriaeth a dawnys Cymru. Mae'r sefydliad yn gweithio'n strategol gyda'r sector i ddatblygu a darparu prosiectau ar gyfer ymgyfranogi gan y cyhoedd o gerddoriaeth a dawnys draddodiadol. Mae trac hefyd yn ymgymryd ag eiriolaeth a hyrwyddo ac mae'n darparu gwasanaethau gwybodaeth a chyfleoedd rhwydweithio.</p> <p>Mae gan drac gylch gwaith cenedlaethol sy'n gweithredu'n lleol gyda phrosiectau yn y gymuned. O ran ei waith cenedlaethol mae'n canolbwyntio ar eiriolaeth a datblygiad strategol, ac yn rhyngwladol mae'n cynrychioli cerddoriaeth draddodiadol Cymru mewn rhwydweithiau byd-eang.</p>	<p>£80,251</p>
<p>Tŷ Cerdd</p> <p>Mae Tŷ Cerdd yn sefydliad ymgorfforedig elusennol â'i gartref yng Nghanolfan Mileniwm Cymru. Nod Tŷ Cerdd yw datblygu a hyrwyddo creu a pherfformio cerddoriaeth yng Nghymru a'r tu hwnt.</p> <p>Ym 1997 daeth Tŷ Cerdd â Chanolfan Gwybodaeth Cerddoriaeth Cymru a Ffederasiwn Cerddoriaeth Amatur Cymru at ei gilydd mewn partneriaeth i wella'r arfer o hyrwyddo cerdd Cymru.</p>	<p>£238,525</p>

<p>Wrth gyflawni ei genhadaeth, mae Tŷ Cerdd yn gweithio dros nifer o ddisgyblaethau gan ymgysylltu â chymunedau lu ledled Cymru a chanolbwyntio'n arbennig ar gerddorfeydd, corau, cymdeithasau, bandiau pres a chyfansoddwyr.</p>		
<p>Canolfan Ucheldre</p> <p>Mae Ucheldre yn elusen gofrestredig a chwmmi cyfyngedig drwy warant a sefydlwyd ym 1991. Ei hamcanion yw 'cynyddu addysg trigolion Caerdybi a'i chyffiniau ymhob agwedd ar y celfyddydau gweledol a pherfformio a datblygu gwerthfawrogiad y cyhoedd o'r fath gelfyddydau drwy ddarparu canolfan y celfyddydau a chyflwyno perfformiadau ac arddangosfeydd cyhoeddus'. Mae ei chartref mewn hen eglwys wedi'i haddasu ac mae ei phrif weithgareddau yn canolbwyntio ar y lle perfformio canolog, yr oriel a'r siop.</p> <p>Mae Ucheldre yn cynnig rhaglen gytbwys ac amrywiol o weithgarwch celfyddydol gyda'r nod o ddarparu profiad celfyddydol o safon i gymuned Caerdybi a'i chyffiniau.</p>		£75,235
<p>Celfyddydau Cymuned Cwm a Bro Cyf</p> <p>Hen gapel wedi'i adnewyddu ym Metws (pentref a arferai fod yn un glofaol ac sydd erbyn hyn yn Ardal Cymunedau yn Gyntaf) ger Pen-y-bont ar Ogwr yw cartref Celfyddydau Cymuned Cwm a Bro. Fe'i ffurfiwyd yn gynnar yn y 1980au ac mae'n ceisio dod â phobl at ei gilydd mewn grwpiau a chymunedau sydd, yn aml, ar y cyrion, yn fregus neu mewn risg, gan weithio'n gynhwysol ledled sir Pen-y-bont ar Ogwr a'r tu hwnt.</p> <p>Mae staff a theulu estynedig o hwyluswyr celfyddydol llawrydd y sefydliad yn cynorthwyo ymgyfranogwyr i wireddu eu potensial a chreu cyfleoedd am newid drwy'r broses greadigol. Mae'n creu partneriaethau gyda sawl math o sefydliad yn y sectorau cyhoeddus, gwirfoddol a chymunedol gan gynnwys y sectorau iechyd, addysg, cyfiawnder troseddol a chynhwysiad cymdeithasol.</p>		£175,147

<p>Plant y Cymoedd</p> <p>Mae Plant y Cymoedd â'u cartref ym Mhen-y-graig yn y Rhondda, ac mae'n elusen gofrestrdedig sydd â hanes hir o weithio gyda phlant a theuluoedd difreintiedig. Am ragor na 30 mlynedd, bu'n gweithio gyda phobl sy'n byw mewn cymunedau yn y cymoedd gan eu grymuso i newid eu bywyd er gwell.</p> <p>Mae Cyngor Celfyddydau Cymru yn cyfrannu arian at ArtWorks, prosiect ym maes y Celfyddydau Ieuenctid sy'n fywiog a thrawsnewidiol, sy'n faes pwysig i waith Plant y Cymoedd. Mae'n darparu ystod o weithgareddau, gyda phwyslais ar waith theatr a drama ar gyfer pobl ifainc yn yr ystod oed 8-25.</p> <p>Yn ogystal â meddu ar eu tîm ymrwymedig o weithwyr ym maes y celfyddydau ieuenctid, mae'n gweithio hefyd mewn partneriaeth â staff ieuenctid a chymunedol ym Mhlant y Cymoedd. Mae ArtWorks yn targedu'r bobl ifainc fwyaf bregus ac sydd fwyaf ar y cyrion ac mae'n cydweithio ag ystod o sefydliadau partner i sicrhau bod gan y bobl ifanc y mynediad gorau posibl i'w gwasanaethau.</p>	<p>£122,383</p>
<p>Cwmni Theatr Volcano Cyf</p> <p>Ymgorfforwyd Theatr Volcano dan Ddeddf y Cwmnïau 1985 yn gwmni preifat cyfyngedig drwy warant. Mae gan y cwmni enw da yn bennaf am ei theatr gorfforol ond cynhyrcha ystod o waith gan addasu clasuron, dyfeisio darnau gwreiddiol a llwyfannu dramâu newydd a rhai penodol i safle.</p> <p>Mae Volcano yn creu gwaith sydd â brys arno ac sydd heb fod ag ofn herio a rhoi ysgytwad. Mae ei gwaith yn aml yn ymdrin â materion mwyaf dyrus a phwysig ein cyfnod – yn amgylcheddol, gwleidyddol a chymdeithasol. O gartref y cwmni ar y Stryd Fawr yn Abertawe, parhaodd Volcano i gyfrannu mewn ffyrdd arloesol at drafod, cyflwyno a deall celfyddyd ar lawr gwlad.</p>	<p>£209,204</p>
<p>Canolfan Mileniwm Cymru</p> <p>Cafodd Canolfan Mileniwm Cymru ei hagor yn 2004. Erbyn hyn mae'n sefydliad diwylliannol sefydledig sy'n parhau i estyn ystod ac ansawdd gweithgareddau artistig y ganolfan.</p> <p>Mae'r ganolfan yn denu cynulleidfa o ryw 400,000 o bobl ar gyfer perfformiadau sydd â thocyn a rhai</p>	<p>£3,537,917</p> <p>(refeniw)</p>

<p>rhad ac am ddim. Mae'r ganolfan hefyd yn denu dros filiwn o ymwelwyr achlysurol bob blwyddyn ac felly hon yw atyniad mwyaf Cymru ac un o brif atyniadau diwylliannol Prydain y tu allan i Lundain. Ei gweledigaeth yw bod yn lle diwylliannol sy'n arwyddocaol yn rhyngwladol ac yn ganolfan i'r celfyddydau perfformio.</p> <p>Mae Canolfan Mileniwm Cymru yn cefnogi rhyw 1,000 o swyddi ar y safle ac mae'n gartref i wyth cwmni gan gynnwys pedwar cwmni cenedlaethol sef Opera Cenedlaethol Cymru, Cerddorfa Genedlaethol Gymreig y BBC, Cwmni Dawns Cenedlaethol Cymru a Llenyddiaeth Cymru.</p> <p>Dyma'r pedwar cwmni preswyl arall: Cwmni Theatr Hijinx, Ymddiriedolaeth Touch, Tŷ Cerdd ac Urdd Gobaith Cymru.</p> <p>Mae gan y ganolfan ddwy theatr sef Theatr Donald Gordon gyda'i 1,900 o seddi, a Stiwdio Weston sydd â 250 o seddi. Mae theatr opera Donald Gordon wedi'i rhaglennu'n bennaf ar gyfer opera, dawns – clasurol a chyfoes, syrcas, theatr gerddorol, ychydig o ddrama a chomedi. Mae'n darparu cartref yng Nghaerdydd i berfformiadau Opera Cenedlaethol Cymru.</p>	<p>£300,000 (cyfalaf)</p>
<p>Opera Cenedlaethol Cymru</p> <p>Sefydlwyd y cwmni ym 1946 ac ymgorfforwyd hi wedyn ym 1948 ac mae'n elusen gofrestredig. Ei amcanion yw llwyfannu a theithio opera o'i gartref yng Nghanolfan Mileniwm Cymru ledled Cymru a Lloegr.</p> <p>Mae'n cynnal tua 46 o berfformiadau mewn tri lleoliad yng Nghymru ac mae'n teithio i ddeg arall yn Lloegr. Caiff y cwmni ei ariannu gan Gynghorau'r Celfyddydau yng Nghymru a Lloegr.</p> <p>Mae'r cwmni hefyd yn cynnal ystod o weithgarwch addysgiadol a chymunedol drwy ei raglen arobryn MAX ar ben cynnal cyngherddau a recordio. Cyfloga tua 212 o bobl yn barhaol, ac mae ganddo drosiant blynyddol o ryw £17miliwn.</p>	<p>£4,533,977</p>

<p>Neuadd Les Ystradgynlais</p> <p>Mae'r Neuadd newydd ddod yn aelod o'r Portffolio yn 2016. Fe'i codwyd yn wreiddiol ym 1934 gan gyfraniadau wythnosol o geiniog oddi wrth lowyr lleol i greu canolfan o ddysg, hamdden a datblygiad.</p> <p>Heddiw mae'n lleoliad cymunedol a chelfyddydol, gyda sinema, theatr a chyfleusterau i'w llogi i gynnal digwyddiadau. Ymdrecha i gynnal rhaglen gelfyddydol, ymgyfranogol ac adloniadol a darparu adnoddau cymunedol cyffredinol i'r ardal gan ddenu tua 40,000 o fynychiadau i'r sinema, theatr, gweithdai ym maes y celfyddydau ymgyfranogol yn ogystal â digwyddiadau cymunedol preifat.</p>	<p>£41,609</p>
---	----------------