



Celfyddydau Cenedlaethol Ieuencid Cymru (llun: Kirsten McTernan)

Gwneud Cyngor Celfyddydau Cymru yn Wytzach Ffyrdd newydd o weithio

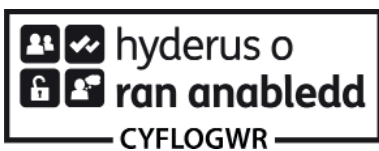
Mehfin 2017



Cyngor Celfyddydau Cymru
Arts Council of Wales



Yn dyfarnu arian / Awarding funds from
Y LOTERI GENEDLAETHOL
THE NATIONAL LOTTERY®



Mae'r Cyngor yn ymrwymedig i ddarparu gwybodaeth mewn print bras, Braille, Arwyddeg Prydain, Hawdd eu Darllen ac ar awdio. Ceisiwn ddarparu gwybodaeth mewn ieithoedd ar wahân i'r Gymraeg a'r Saesneg ar gais.

Mae Cyngor Celfyddydau Cymru yn gweithredu [Polisi Cyfle Cyfartal](#).

Rhagair



Roald Dahl's City of the Unexpected. Canolfan Mileniwm Cymru a National Theatre Wales (llun: Geoff Caddick)

Mae'r cyhoedd yn mynnu, a hynny'n gwbl briodol, bod y sefydliadau y maent yn eu hariannu yn effeithlon ac yn gost-effeithiol. Mae Cyngor Celfyddydau Cymru yn dosbarthu arian cyhoeddus. Felly, er bod yn rhaid inni yn gyntaf ddangos y budd cyhoeddus sy'n deillio o'n gwaith, a'r gwahaniaeth rydym yn ei wneud i ansawdd y celfyddydau yng Nghymru, rhaid inni hefyd ddangos ein bod yn sicrhau gwerth am arian i drethdalwyr Cymru.

Fodd bynnag, fel y gŵyr sector y celfyddydau yn rhy dda, mae'n gyfnod heriol o ran defnyddio arian cyhoeddus i ariannu'r celfyddydau. O'r flwyddyn 2000 ymlaen, cafwyd degawd o fuddsoddi arian cyhoeddus ac arian y Loteri wedi'i ddilyn gan bum mlynedd o doriadau mewn cyllid.

Yn wyneb y pwysau parhaus ar arian cyhoeddus, credwn y dylai cymaint o arian â phosibl fynd yn uniongyrchol i'r celfyddydau. Dyna pam, dros y flwyddyn ddiwethaf, y buom yn cynnal Arolwg Sefydliadol. Y nod gychwynnol oedd lleihau ein costau rhedeg, ac rydym wedi cyflawni hyn. Wrth inni roi'r newid diweddaraf hwn i'n strwythur sefydliadol ar waith, byddwn wedi lleihau nifer ein staff oddeutu 25% dros bum blynedd. Bu'n broses heriol i'n staff ymrwymedig sy'n gweithio'n galed, ond dyma oedd y peth priodol i'w wneud yn y cyfnod anodd hwn.

Ond er inni droi ein sylw at y broses aildrefnu fewnol, nid ydym wedi colli golwg ar yr hyn sy'n bwysig mewn gwirionedd – cefnogi a datblygu'r celfyddydau i fod y gorau y gallant fod, a darbwyllo mwy o bobl i'w mwynhau ac i gymryd rhan ynddynt. Rydym yn parhau i hyrwyddo'r celfyddydau'n frwd – i fod yn ddarparwyr o'r radd flaenaf, ond yn fwy cynaliadwy o ran ein costau.

Bydd llawer o'n dulliau gweithredu a'n strwythur staffio yn y dyfodol yn gyfarwydd. Ni fydd unrhyw newid cyfeiriad mawr ac ni fyddwn yn rhoi'r gorau i ddarparu gwasanaethau allweddol. Arbenigedd celfyddydol fydd wrth galon ein sefydliad, fel erioed, a byddwn staff yn parhau i fod wedi'u lleoli yn swyddfeydd Cyngor y Celfyddydau ar hyd a lled Cymru. Ond gyda llai o staff, fe welwch ffocws tynnach i'n gwaith, gan adlewyrchu'r pwyslais y mae'r Cyngor yn dymuno ei roi ar y meysydd celfyddydol hynny yr ydym bellach yn eu nodi fel blaenoriaethau penodol.

Y neges fawr yma yw bod angen inni ddatblygu cydweithrediad mwy pwerus fyth rhwng Cyngor y Celfyddydau, y sefydliadau a'r artistiaid a gefnogwn, a'n rhanddeiliaid eraill. Mae'n gwbl glir, o gofio'r cyfyngiadau ariannol a'r gostyngiadau yn niferoedd ein staff, na all twf a datblygiad y celfyddydau yn y dyfodol fod yn gwbl ddibynnol ar ein gallu ni yn unig i'w gyflawni.

Bydd gwella effaith a chyrhaeddiad y celfyddydau yn dibynnu ar sut y defnyddiwn ein perthynas ag eraill a'n rhwydweithiau, neu feithrin rhai newydd. Felly, dros y misoedd i ddod, byddwch yn gweld llawer mwy ohonom ni - aelodau'r Cyngor a staff - wrth inni fynd deithio ledled Cymru i drafod yr heriau y credwn yr ydym oll bellach yn eu hwynebu.

Mae'n bwysig bod y sgwrs hon yn digwydd mewn modd gonest ac agored. Wrth i arian cyhoeddus leihau mewn termau real, bydd yn rhaid inni ddwysáu ein hymdrechion i argyhoeddi'r Llywodraeth ynglŷn â gwerth buddsoddi mewn gweithgaredd creadigol. Mae Llywodraeth Cymru wedi dangos ei bod yn barod i wrando. Ond hyd yn oed os enillwn y ddadl, byddwn yn parhau i orfod wynebu penderfyniadau anodd yn y dyfodol agos ynghylch beth yn union y gallwn fforddio ei gefnogi.

Mae digonedd o heriau o'n blaenau i gyd. Fodd bynnag, os cydweithiwn gan ddilyn agenda gyffredin, rwy'n argyhoeddedig y gallwn barhau i alluogi'r celfyddydau yng Nghymru i dyfu a ffynnu. Dyna pam rydym yn gwneud y newidiadau hyn ac yn diwygio'r ffordd yr ydym yn gweithio. Rydym yn egluro yma sut y bwriadwn symud ymlaen. Gobeithio y gallwn ddibynnu ar eich ymrwymiad a'ch cefnogaeth.



Phil George, Cadeirydd
Mehefin 2017



Y cefndir

Mae pwysau ariannol parhaus wedi ei gwneud yn ofynnol inni edrych ar gostau rhedeg ein sefydliad.

Dros y pum mlynedd diwethaf, rydym wedi gweld gostyngiad yng ngwerth termau real yr arian a gawn gan Lywodraeth Cymru. Mae hyn wedi'i ddwysáu gan y lleihad sylweddol yn yr incwm gan y Loteri Genedlaethol.

Bob blwyddyn, mae'r pwysau yn sgil chwyddiant sy'n effeithio ar ein costau rhedeg wedi gwasgu ein cyllidebau ymhellach. Felly, roedd gennym ddau ddewis: torri cyllid i'r celfyddydau i dalu ein costau ein hunain; neu leihau ein costau gweithredu i warchod buddsoddiad uniongyrchol yn y celfyddydau. Dewisodd y Cyngor yr ail.

Wrth iddo ystyried sut i gyflawni'r arbedion, cytunodd y Cyngor ar bum canlyniad.

1. Cyflawni arbedion o ran ein costau rhedeg o £600,000 y flwyddyn o leiaf yn y dyfodol
2. Gwella'r meysydd hynny o'n gwaith lle mae angen inni wneud yn well
3. Canolbwyntio ar ein blaenoriaethau a symleiddio ein prosesau gweinyddol
4. Nodi model sefydliadol a allai ymateb yn gyflym, ac yn hyblyg, i gyd-destun cyllido anrhagweladwy
5. Lleihau, os yn bosibl, yr angen am ddiswyddiadau gorfodol o fewn ein tîm o staff drwy chwilio am arbedion mewn meysydd eraill.

○ ganlyniad i'r newidiadau rydym yn eu gwneud, bydd ein tîm o staff yn llai.

Byddwn yn colli nifer cyfwerth ag ychydig dros 8 o swyddi staff llawn amser. Mae hyn yn golygu y bydd yn rhaid inni aildrefnu sut y byddwn yn defnyddio'r staff i ganolbwyntio ar ein blaenoriaethau. Mae gennym enw da o ran hyrwyddo'r celfyddydau yng Nghymru. Ond bydd yn rhaid inni fod yn realistig ynghylch faint o waith y gallwn ei wneud wrth barhau i gynnal y gweithgaredd o ansawdd uchel y byddech yn disgwyl ei weld. Yn anffodus, yn y dyfodol ni fyddwn yn gallu ymateb i bob cais neu syniad da a gyflwynir inni.

Er y newidiadau sy'n cael eu hysgogi gan gyllid, mae'r Cyngor yn dymuno diogelu ein meysydd gwaith craidd, gymaint ag y gallwn.

Mae'r newidiadau rydym yn eu cynnig wedi'u targedu'n ofalus. Rydym yn cynllunio rhai addasiadau i sut rydym yn gweithio ac yn edrych ar wella sut rydym yn rheoli agweddau penodol ar ein gwaith. Caiff hyn ei egluro'n fanylach yn ddiweddarach yn y ddogfen hon.

Rydym yn cydnabod anghenion ein rhanddeiliaid a'n partneriaid.

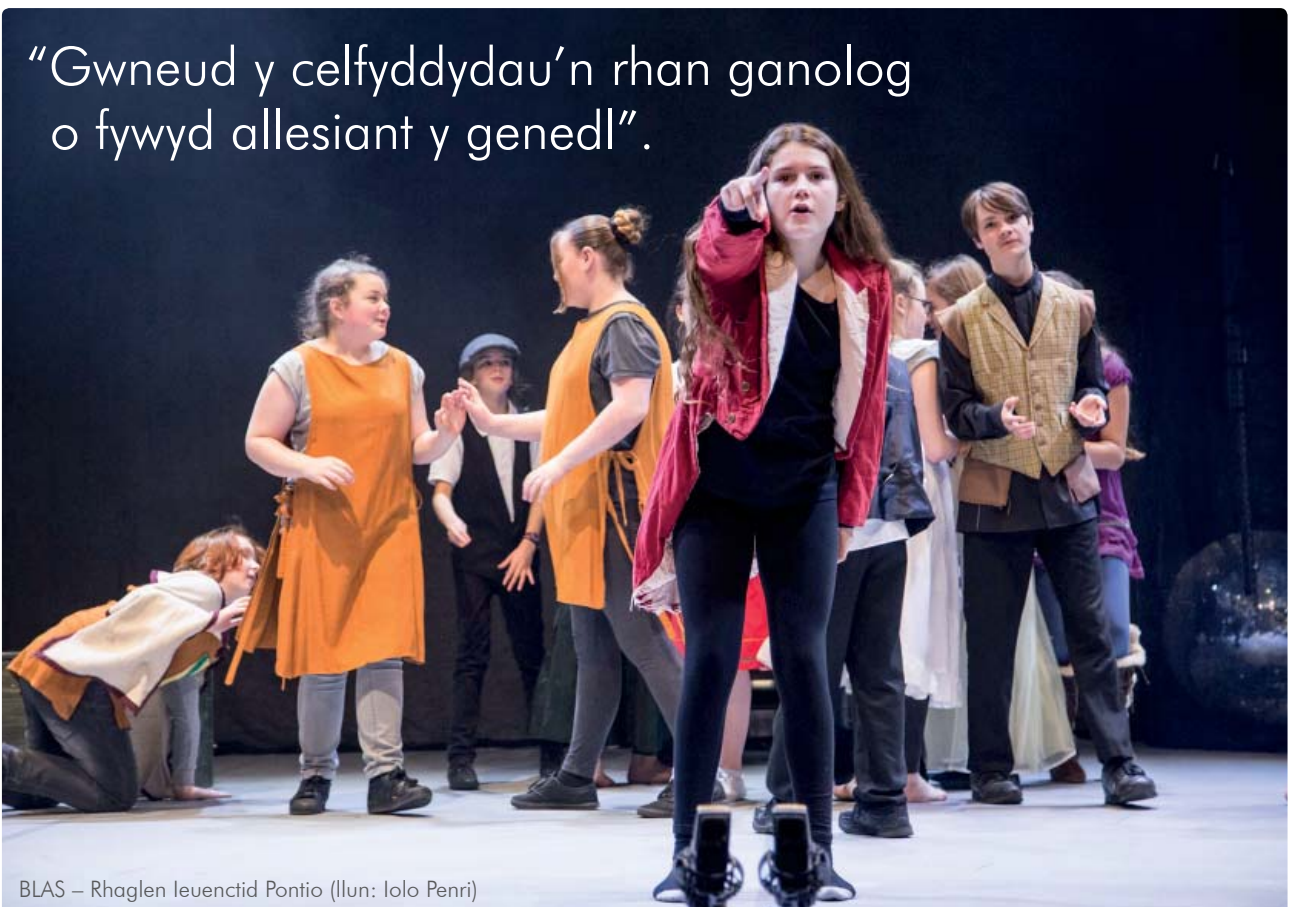
Mae'r celfyddydau'n newid a datblygu, fel y mae'r byd o'n cwmpas. Rhaid i'n gweithgareddau adlewyrchu hyn, a dylai'r hyn a wnawn barhau i fodloni disgwyliadau'r rheini y gweithiwn gyda nhw, hyd eithaf ein gallu.

○ ran ein prif randdeiliaid:

- Mae **Llywodraeth Cymru** yn disgwyl inni adlewyrchu ei blaenoriaethau cymdeithasol, economaidd a diwylliannol. Mae datganiad diwylliannol y Llywodraeth *Golau yn y Gwyll* yn dangos nad oes unrhyw agwedd bron ar bolisi'r Llywodraeth na ddylai'r celfyddydau a chreadigrwydd effeithio arni. Ac mae ein cefnogaeth i ddeddfwriaeth Llesiant Cenedlaethau'r Dyfodol Llywodraeth Cymru yn adlewyrchu ein cyfrifoldeb penodol o ran helpu i feithrin Cymru well, gynaliadwy a mwy cyfartal.
- mae **artistiaid a sefydliadau celfyddydol** yn disgwyl inni fod yn wybodus ynghylch y celfyddydau, gan gynnig cyngor, arbenigedd ac arian sy'n eu helpu i ddatblygu.
- mae ein **partneriaid** yn y sectorau cyhoeddus a phreifat a'r trydydd sector yn disgwyl inni weithio gyda nhw i ganfod tir cyffredin sy'n rhyddhau potensial y celfyddydau i ddarparu amrywiaeth o wasanaethau cyhoeddus ac i'w rhannu mewn ffyrdd newydd â chynulleidfaoedd newydd.
- mae'r **cyhoedd** yn disgwyl inni ariannu ac annog gweithgareddau celfyddydol o ansawdd uchel ledled Cymru sy'n ysbrydoli, sy'n gyffrous ac sy'n atyniadol.

Mae ein hymdrech i fodloni'r disgwyliadau hyn wedi'i hadlewyrchu yn ein cenhadaeth

“Gwneud y celfyddydau'n rhan ganolog o fywyd allesiant y genedl”.



BLAS – Rhaglen Ieuencid Pontio (llun: Iolo Penri)

Mae ein prif weithgareddau wedi'u nodi o fewn fframwaith ein tri amcan strategol – Creu: Cyrraedd: Cynnal.

CREU	CYRRAEDD	CYNNAL
Datblygu talent a chreadigrwydd	Annog rhagor o bobl i fwynhau a chymryd rhan yn y celfyddydau	Galluogi sector celfyddydol deinamig ac entrepreneuriaid
Nodi a methrin talent Buddsoddi mewn creu celf Annog dewis ac amrywiaeth Galluogi arloesedd Asesu ansawdd	Hybu mynediad cyfartal a theg Cael gwared ar y rhwystrau sy'n atal ymgysylltiad Trechu tlodi diwylliannol Datblygu ac ehangu cynulleidfaoedd Ehangu estyniad	Meithrin gwytnwch Tyfu marchnadoedd newydd, gartref a thramor Deall effaith ein buddsoddiad Hyrwyddo gwerth y celfyddydau Datblygu rhwydweithiau

Beth mae hyn yn ei olygu i'n gwaith

Mae ein [Cynllun Gweithredu](#) ar gyfer 2017/18 yn nodi ein rhaglen waith ar gyfer y flwyddyn.

O fewn ein rhaglen gyfan o weithgaredd, rydym yn rhoi pwyslais penodol ar dair agwedd ar ein gwaith. Mae dwy ohonynt yn edrych tuag allan, ac mae'r llall yn ymwneud yn benodol â Chyngor y Celfyddydau ei hun.

Y tair agwedd yw:

1. **Mynediad a Chydraddoldeb** – rydym am wneud mwy i sicrhau bod cyfleoedd i fwynhau'r celfyddydau a chymryd rhan ynddynt ar gael i bawb. Mae gormod o gymunedau, a manau, sy'n parhau i wynebu rhwystrau annerbyniol sy'n amharu ar eu mynediad i'r celfyddydau. Rydym am weld Cymru fwy cyfartal lle mae gweithgareddau celfyddydol o ansawdd uchel ar gael yn fwy eang, gan greu'r math o fynediad teg a chyfartal i'r celfyddydau y mae cyllid cyhoeddus yn ei fynnu.

Mae ein gwaith ymchwil yn dangos bod y celfyddydau ledled Cymru ar hyn o bryd yn cyrraedd croestoriad bach o'r cyhoedd. Mae'r bwlch yn arbennig o amlwg o ran y nifer dychrynlyd o fach o bobl anabl a'r rhai o gefndiroedd Du a Lleiafrifoedd Ethnig a gyflogir gan sefydliadau sy'n cael arian cyhoeddus neu sy'n aelodau o'u byrddau rheoli. Mae'r Cyngor wedi datgan ei fwriad cadarn y dylai hyn newid. Dylai'r celfyddydau arwain drwy esiampl a bod yn fwy uchelgeisiol yn eu bwriad.

2. **Gwytnwch sector y celfyddydau** – os ydym am weld artistiaid a sefydliadau celfyddydol yn ffynnu, mae angen iddynt feithrin eu gwytnwch a'u gallu. Os yw'r celfyddydau yn methu cyrraedd eu llawn botensial, bydd hyn yn beth gwael i'r celfyddydau, yn wael i'r cynulleidfaoedd ac yn cynrychioli gwerth gwael am arian cyhoeddus. Credwn yn sylfaenol ym mhwsigrwydd buddsoddi arian cyhoeddus yn y celfyddydau. Fodd bynnag, mewn cyfnod o gygni economaidd, ni allwn anwybyddu'r realiti ehangach a rhaid inni helpu'r sector i fod yn fwy gwydn.

Bydd angen arweinyddiaeth gref, entrepreneuriaid ar y celfyddydau yng Nghymru. Mae hyn yn golygu meithrin sector sy'n greadigol, yn arloesol ac sy'n gallu manteisio ar ei fuddsoddiad cyhoeddus - gan greu incwm, elwa ar dechnoleg a datblygu marchnadoedd rhyngwladol newydd. Mae'r artistiaid a'r sefydliadau celfyddydol gorau yn gwneud hyn, felly rydym am helpu cynifer ag y gallwn i gyrraedd safon y goreuon. Dyluniwyd rhaglen Gwytnwch Cyngor y Celfyddydau i fynd i'r afael â'r materion hyn. Bydd yn ffocws pwysig i'n perthynas ag aelodau Portffolio Celfyddydau Cymru dros y misoedd nesaf.

3. **Gwytnwch Cyngor y Celfyddydau** – mae angen i Gyngor y Celfyddydau gryfhau ei wytnwch a'i alluedd ei hunan. Byddwn yn parhau i gynnig amrywiaeth o wasanaethau datblygu'r celfyddydau o ansawdd uchel. Yn y rhan fwyaf o achosion, bydd y gwasanaethau hyn yn cael eu darparu gan ein tîm mewnol o arbenigwyr celfyddydol. Fodd bynnag, ni fydd arnom ofn gwella'r wybodaeth honno, os bydd y sefyllfa'n golygu bod angen gwneud hynny, drwy edrych y tu hwnt i'n staff craidd a gweithio gyda phartneriaid allanol a all ein helpu i gyflawni ein hamcanion.



NIMBA (Ilun: Roy Campbell-Moore)

Symleiddio ein ffordd o weithio

Gyda llai o staff, rhaid inni weithio'n wahanol

Dros nifer o flynyddoedd, mae Cyngor y Celfyddydau wedi arbed arian drwy symleiddio prosesau, lleihau nifer y staff a gwneud defnydd gwell o dechnoleg. Rydym yn gwneud hyn eto yn awr.

Mae datblygu'r celfyddydau, cyngor, gwybodaeth a chyllid yn parhau i fod yn wasanaethau allweddol inni. Fodd bynnag, rydym yn lansio ein hymrwymiad i symleiddio drwy wneud newidiadau mewn tri maes gwaith penodol:

1. Y berthynas â Phortffolio Celfyddydau Cymru
2. Y berthynas â'n partneriaid mewn awdurdodau lleol
3. Rheoli cyllid a grantiau

Portffolio Celfyddydau Cymru

Portffolio Celfyddydau Cymru yw'r 'pinnau ar y map' hollbwysig sy'n rhoi canolbwynt i'n gweithgaredd lleol gan ddod â'r celfyddydau o fewn cyrraedd y boblogaeth ehangach. Bydd cefnogi'r portffolio hwn o sefydliadau sy'n cael arian refeniw – er mwyn eu galluogi i wneud y gwaith gorau bosibl – yn parhau i fod yn greiddiol i'n gwaith. Ond gyda llai o staff, rydym yn bwriadu lleihau'r beichiau gweinyddol drwy weithio'n wahanol gyda'r Portffolio.



Macbeth, Theatr Genedlaethol Cymru, Castell Caerffili (llun: Mark Douet)

Nid ydym yn rheoleiddio'r sector celfyddydau, er bod gennym gyfrifoldeb dros arian cyhoeddus. Dylem fod yn eiriolwr, yn alluogwr, yn gefnogwr, yn ddatblygwr, yn gyfaill beirniadol - ond nid yn heddwas. Ni ddylem ymgolli yn y broses i'r fath raddau nad ydym yn rhoi digon o sylw i anghenion a dyheadau sefydliadau.

Bydd nodweddion sylfaenol ein perthynas yn aros yr un fath.

Byddwn yn parhau i gwrdd â chi, i fynychu cyfarfodydd bwrdd ac i weld gwaith. Byddwn yn parhau i fonitro eich cynnydd, yn ariannol ac yn gelfyddydol. Ac mae'r broses o gyd-drafod trefniadau cyllido yn aros yr un fath. Byddwn yn parhau i neilltuo 'swyddog arweiniol' penodedig i'n holl sefydliadau Portffolio Celfyddydau Cymru a byddwn yn ysgrifennu at yr holl sefydliadau'n unigol ymhen ychydig wythnosau i gadarnhau pwy fydd y swyddog hwn.

Mae pethau eraill yr hoffem eu gwneud yn wahanol.

Mae ymgynghoriadau grŵp ffocws gydag aelodau o'r Portffolio wedi ein darbwyllo i symud i ffwrdd o ddibyniaeth ar Gyfarfodydd Arolwg Blynyddol ac i droi ein sylw at agweddau eraill ar ein perthynas. Nid ydym yn argyhoeddedig mai dyma bellach yw'r defnydd gorau o amser prin ac rydym am ganolbwyntio yn hytrach ar gynlluniau busnes sefydliadau.

Y cynlluniau busnes, mewn gwirionedd, yw canllawiau gweithredu sefydliad. Dyma'r ddogfen gynllunio allweddol a ddylai fod yn sail i'n trafodaethau. Mae'r fframwaith a gynigwyd gan ein rhaglen Gwytnwch newydd hefyd yn sail ddelfrydol ar gyfer gweithio mewn partneriaeth gyda'r Portffolio ei hun i ganfod anghenion busnes a chanfod atebion priodol gyda chymysgedd o arbenigedd technegol mewnol ac allanol.

Awdurdodau Lleol

Nid awdurdodau lleol yw'r unig sefydliadau sy'n cydweithio â ni i ariannu'r celfyddydau yng Nghymru. Fodd bynnag, nhw yw ein partneriaid strategol mwyaf cyson a phwysig.

Mae'r perthnasoedd presennol ar draws y sector cyhoeddus yn gymhleth – ac maent yn mynd yn fwyfwy cymhleth. Yn ogystal ag ymwneud â Gwasanaethau Celfyddydol (lle mae'r rhain yn bodoli) maent hefyd yn ymwneud â'n cysylltiadau â thimau Addysg, Adfywio a Hamdden. Mae angen inni fod yn ddigon hyblyg i allu ymateb i faterion o bwys ar draws llywodraeth leol a chanolbwyntio ein hamser a'n hegri lle mae eu hangen fwyaf.

Byddwn yn parhau i weithio gydag awdurdodau lleol yn genedlaethol, yn rhanbarthol ac yn lleol. Rydym hefyd am sicrhau bod y celfyddydau'n cael eu hintegreiddio'n llawn yng ngwaith y Byrddau Gwasanaethau Cyhoeddus. Bydd gan bob awdurdod lleol unigol berthynas ddiffiniedig â ni a 'swyddog arweiniol' dynodedig. Gall pob awdurdod ddisgwyl cael gwasanaeth 'cyffredinol', sy'n darparu mynediad i gyngor a gwybodaeth ynghylch y celfyddydau a

chyfleoedd i gael cyllid celfyddydol. Byddent yn cael ein cylchlythyr ac yn cael eu gwahodd fel mater o drefn i'n cynadleddau. Byddem hefyd yn datblygu trefniadau ar y cyd ar gyfer cyllido a monitro unrhyw sefydliadau Portffolio Celfyddydau Cymru y mae gan y ddwy ochr fuddiant ynddynt.

Mae nifer llai o awdurdodau lleol yn ystyried rhoi blaenoriaeth uwch i'r celfyddydau yn y dyfodol. Gallai hyn fod oherwydd bod y seilwaith lleol yn wan a heb ei ddatblygu'n ddigonol; neu, fel arall, gallai fod oherwydd bod gan awdurdod ddyhead i ddatblygu rhaglen fwy uchelgeisiol o weithgaredd. Yn y dirwedd hon o newid sefydliadol sy'n datblygu'n gyflym, mae bargeinion dinesig, dinas-ranbarthau a thasgluoedd daearyddol, oll yn cynnig cyfleoedd posibl i'r celfyddydau. Byddwn yn chwilio am yr ymgysylltiad mwyaf effeithiol â'r awdurdodau hynny sydd ag uchelgeisiau i dyfu, wedi'i nodi mewn memorandwm neu gytundeb partneriaeth penodol.

Rheoli cyllid a grantiau

Rydym yn treulio llawer o amser yn prosesu, asesu a monitro ceisiadau am gyllid. Rydym wedi gwneud cynnydd da dros y blynyddoedd diwethaf o ran symleiddio'r prosesau ac estyn yr ystod o'n gwasanaethau ar-lein. Erbyn hyn, mae angen inni fynd ymhellach.

Yn ystod y flwyddyn bresennol, rydym yn adolygu ein holl raglenni cyllido. Rydym am leihau nifer y cynlluniau a symleiddio'r prosesau ymgeisio lle y gallwn wneud hynny. Bydd trefniadau newydd ar waith ar gyfer 2018/19.

Mae symleiddio yn helpu bob tro. Fodd bynnag, mae rhesymau ariannol taer dros edrych yn ofalus ar sut rydym yn cyllido gweithgaredd creadigol.

Mae incwm o'r Loteri Genedlaethol yn darparu'r arian ar gyfer ein rhaglenni cyllido sy'n agored i geisiadau. Fodd bynnag, mae'r cyllid gan y Loteri Genedlaethol yn lleihau. Yn 2016/17, cawsom incwm o tua £16.15m o gymharu â'r rhagolygon ar ddechrau'r flwyddyn o £18.0m. (Fel sail ar gyfer cymhariaeth, yr incwm yn 2015/16 oedd £19.38m.) Ar hyn o bryd, ni welwn unrhyw arwydd y bydd y sefyllfa'n gwella'n fuan. Yn wir, rhoddodd canllawiau diweddar gan yr Adran Diwylliant, y Cyfryngau a Chwaraeon amcanestyniad incwm posibl inni ar gyfer 2017/18 - o rhwng £12.95m a £16.30m, gyda'r canolbwynt rhwng y ddau yn £15.17m. Byddai cyllid ar y lefel hon yn arwain at ostyngiad sylweddol yn y gweithgaredd y gallem ei gefnogi, ac mae angen inni gynllunio ar gyfer amrywiaeth o sefyllfaoedd cyllido. Gwyddom fod llawer i unigolyn a sefydliad yn ystyried ein rhaglenni Loteri i ddatblygu a thyfu eu gwaith. Darparwn wybodaeth reolaidd am ragolygon ariannu a chadwn mewn cysylltiad â chi wrth fonitro incwm y Loteri fel yr â'r flwyddyn rhagddi.

Beth sy'n digwydd nesaf?

Byddwn yn rhoi'r newidiadau i'n strwythur staffio ar waith o 1 Medi 2017 ymlaen.

Er bod ychydig fisoedd tan hynny, gallwch ddisgwyl cael rhagor o wybodaeth dros yr wythnosau nesaf ynghylch y newidiadau rydym yn eu cyflwyno a sut rydym yn trefnu ein tîm o staff. Ar gyfer sefydliadau Portffolio ac awdurdodau lleol, byddwn yn ysgrifennu atoch yn unigol i egluro pwy o fewn ein tîm fydd eich cyswllt o ddydd i ddydd. Ar wahân i hynny, rydym yn bwriadu cynnal parhad y gwasanaeth wrth inni gyflwyno proses o newid wedi'i rheoli. Fodd bynnag, mewn rhai meysydd bydd arnom angen amser i orffen y broses o bontio a gweithio allan y manylion o bwy fydd yn gyfrifol am ba agweddau ar ein gwaith. Rydym bron wedi dod i ben â hyn a rhoddwn rhagor o wybodaeth y mis nesaf am bwy'n union a wna beth.

Fel y cynlluniwn at y dyfodol, mae gennym gyfle i edrych o'r newydd ar ein perthynas â rhanddeiliaid, partneriaid a'r cyhoedd. Felly, i raddau, bydd 2017/18 yn dod yn flwyddyn interim - lle y bydd sut rydym yn gweithio yn cael ei brofi a'i ddatblygu.

Rhan bwysig o hyn fydd siarad â chi ynghylch sut y byddwn yn gweithio yn y dyfodol.

Yn ddiweddarach yn y flwyddyn, byddwn yn lansio'r hyn y byddwn yn ei alw, ar hyn o bryd, yn "Sgwrs Greadigol Cymru Gyfan". Teimlwn fod hon yn foment bwysig i gael mwy o wybodaeth gan bobl ledled Cymru ynghylch yr hyn y maent yn ei ddisgwyl o'r celfyddydau ac, yn benodol, yr hyn y maent yn ei ddisgwyl gennym ni. Mae angen i'r sgwrs hon ddigwydd mewn mannau sy'n gyfarwydd â'r celfyddydau ac mewn mannau sy'n llai cyfarwydd â'r maes. Mae angen iddi fod yn eang ei natur ac yn atyniadol. Ein nod fydd cynnwys ein grwpiau o randdeiliaid - aelodau o'r cyhoedd, y gymuned gelfyddydol, amrywiaeth o asiantaethau cyhoeddus ac aelodau a staff Cyngor y Celfyddydau.

Rydym yn gobeithio y bydd y broses o sgwrsio a thrafod yn rhoi cipolwg newydd ar y cyfleoedd a'r heriau sy'n gysylltiedig â chynyddu ymgysylltiad y cyhoedd â'r celfyddydau. Byddwn yn dysgu llawer o'r broses. Rydym am sicrhau ein bod yn parhau i wasanaethu ein holl randdeiliaid hyd orau ein gallu ac yn eich helpu chi i deimlo mwy o gysylltiad â ni a'n gwaith. Bydd hyn yn hollbwysig i greu Cyngor y Celfyddydau a garem - un sy'n allblyg, yn ymatebol ac yn dryloyw, sy'n gweithio gyda'r sector ei hunan i sicrhau bod y celfyddydau'n rhan ganolog o lesiant a bywydau pobl Cymru.

Yn olaf... dywedwch eich barn wrthym.

Os hoffech ofyn cwestiynau neu drafod cynnwys y ddogfen hon, cysylltwch â'n Prif Weithredwr, Nick Capaldi yn:

nick.capaldi@celf.cymru

neu drwy ysgrifennu ato yn:

Cyngor Celfyddydau Cymru, Bute Place, Cardiff CF10 5AL

Atodiad 1: ein gwasanaethau i ddatblygu'r celfyddydau

Cyn inni symud i strwythur newydd y staff ar 1 Medi, cyhoeddwn wybodaeth fanylach am waith a chyfrifoldebau'r staff. Yn y cyfamser, crynhown isod ein gwasanaethau allweddol er datblygu'r celfyddydau.

Arbenigedd yn y celfyddydau

Drwy ein Cyngor, staff a Chynghorwyr Cenedlaethol, mae gennym y cyfuniad mwyaf o wybodaeth gelfyddydol arbenigol yng Nghymru. Mae gan ein staff arbenigedd ar draws amrywiaeth eang o gelfyddydau - maent yn deall sut y datblygir y celfyddydau, a sut mae sefydliadau ac artistiaid yn datblygu a thyfu eu gwaith. Cyhoeddwn ragor o wybodaeth yn y man am sut y trefnir yr arbenigedd hwn.

O fewn ein tîm Datblygu'r Celfyddydau, mae ein staff celfyddydol arbenigol yn cydweithio ar brosiectau sy'n meithrin a datblygu talent. Mae datblygu'r celfyddydau'n dibynnu ar greu amgylchedd cefnogol lle mae artistiaid a sefydliadau celfyddydol yn fwy tebygol o ffynnu. Mae gweithio tuag at y nod hwn yn rhan sylweddol o'n gwaith.

Bydd pob sefydliad yn ein Portffolio Celfyddydau Cymru sy'n cael arian refeniw yn parhau i gael swyddog arweiniol dynodedig, fel y bydd pob un o'n 22 o awdurdodau lleol sy'n bartneriaid ariannu. Mae ein swyddogion arweiniol yn darparu'r pwynt cyswllt o ddydd i ddydd, gan weithio gyda chydweithwyr drwy Gyngor y Celfyddydau i sicrhau ein bod yn darparu'r gwasanaethau sydd eu hangen.

Cyllid a buddsoddi

Rydym yn cefnogi ac yn datblygu talent greadigol, gan ddefnyddio'r cyllid sydd ar gael inni i greu rhagor o gyfleoedd i bobl fwynhau a chymryd rhan yn y celfyddydau. Drwy geisiadau i'n rhaglenni cyllido drwy'r Loteri, gallwn fuddsoddi mewn prosiectau sy'n datblygu gweithgaredd celfyddydol newydd, gan gefnogi unigolion, cymunedau a sefydliadau.

Gwybodaeth a chyngor

Ni yw canolbwynt cenedlaethol rhwydwaith o wybodaeth a deallusrwydd ynghylch y celfyddydau yng Nghymru. Mae gennym hefyd gysylltiadau rhyngwladol cryf, sy'n cysylltu â rhwydweithiau yn Ewrop a thu hwnt. Parhawn i gynnig canllawiau a chefnogaeth i'r rhai sydd am ymgeisio am arian.

Gweithio mewn partneriaeth

Mae ein staff yn gweithio gydag amrywiaeth o bartneriaid ledled y sectorau cyhoeddus a phreifat, gan ehangu dylanwad y celfyddydau o fewn gweithgareddau sefydliadau eraill. O'r awdurdodau lleol i gymdeithasau tai, y BBC i S4C, Cadw i'r Ymddiriedolaeth Genedlaethol, rhan allweddol o'n gwaith yw annog sefydliadau eraill i gefnogi'r celfyddydau.

Dysgu Creadigol drwy'r Celfyddydau

Ein rhaglen Dysgu Creadigol yw angor ein gwaith gyda phlant a phobl ifanc.

Mae bellach yn ei thrydedd flwyddyn, a bydd y prosiect arloesol hwn ar y cyd â Llywodraeth Cymru, yn ystod 2017/18, yn sicrhau presenoldeb mewn dros 500 o ysgolion (un rhan o dair o ysgolion ledled Cymru). Mae Dysgu Creadigol yn canolbwyntio'n benodol ar ddefnyddio technegau creadigol mewn llythrennedd a rhifedd. Ond mae'r prosiect hefyd yn darparu'r bont i weithgareddau ehangach sy'n hyrwyddo sgiliau a gallu creadigol pobl ifanc, gan ddarparu cyfleoedd iddynt fwynhau'r celfyddydau a chymryd rhan ynddynt.

Y Celfyddydau ac Iechyd

Mae casgliad sy'n tyfu o waith ymchwil academaidd wedi dangos yr effaith gadarnhaol y gall ymgysylltu â gweithgaredd creadigol a'r celfyddydau ei chael ar iechyd a llesiant. Drwy ategu meddyginiaeth a gofal, gall y celfyddydau wella iechyd pobl sy'n cael problemau iechyd meddyliol neu gorfforol.

Llesiant, yn ei ystyr ehangaf, yw prif ganlyniad gweithgaredd celfyddydol a diwylliannol. Gall creadigrwydd, diwylliant a'r celfyddydau helpu i adeiladu ymdeimlad o gymuned a chydlynid, a llesiant yr unigolyn a chymunedau. Maent yn rym pwerus mewn datblygu iechyd cyhoeddus gwell. Ein blaenoriaeth yn ystod 2017/18 fydd gweithio gyda chydweithwyr yn Llywodraeth Cymru a rhanddeiliaid eraill i nodi'r pwyntiau cyswllt priodol o ran meysydd gwaith ar y cyd. Byddwn yn gwneud hyn yn ofalus drwy waith ymchwil wedi'i dargedu.

Noson Allan

Mae'r cynllun poblogaidd Noson Allan yn gweithio gyda grwpiau gwirfoddol lleol i ddod â chelfyddydau o ansawdd uchel i galon eu cymunedau. Mae'r fîm Noson Allan yn cynghori ynghylch ein rhaglenni a dulliau hyrwyddo, a gall gynnig cymorth ariannol i helpu i liniaru'r risg o hyrwyddo perfformiadau cyhoeddus. Bob blwyddyn, mae dros 500 o sioeau yn cael eu harchebu drwy'r cynllun gan bron i 350 o grwpiau cymunedol ledled Cymru. Mae fîm Noson Allan hefyd yn rhedeg ein cynllun Hyrwyddwyr Ifainc sy'n gweithio gyda phlant a phobl ifainc i hyrwyddo perfformiadau yn yr ysgol.

Cynllun Casglu

Gwasanaeth credyd di-log yw'r Cynllun Casglu sy'n helpu pobl i brynu gwaith celf a chrefftau cyfoes yng Nghymru. Mae dros 50 o orielau'n cymryd rhan yn y cynllun sy'n helpu pobl i brynu gwaith gwreiddiol gan artistiaid byw. Yn 2016/17, cefnogodd y cynllun dros £1m o werthiannau.

Celfyddydau Rhyngwladol Cymru

Rydym yn cefnogi amrywiaeth eang o weithgaredd rhyngwladol, gan adlewyrchu'r pwysigrwydd a roddwn ar y gwaith hwn. Rydym yn creu cyfleoedd i archwilio a datblygu cyd-destunau a marchnadoedd rhyngwladol newydd ar gyfer celf o Gymru yn ogystal â chasglu gwybodaeth ynghylch cyfleoedd rhyngwladol. Yn ddiweddar mae Llywodraeth Cymru wedi rhoi pwyslais newydd ar bwysigrwydd gweithio'n rhyngwladol am resymau cymdeithasol, diwylliannol ac economaidd. Rydym yn trefnu ein hunain i ymateb i gyfleoedd a heriau o'r fath, gan baru'r adnoddau sydd gennym â'r posibilïadau rhyngwladol sy'n ymagor o'n cwmpas.

Mae Celfyddydau Rhyngwladol Cymru, cangen ryngwladol Cyngor y Celfyddydau, yn arwain ar ddarparu prosiectau datblygiadol strategol a rhwydweithiau rhyngwladol. Drwy weithio'n agos â Llywodraeth Cymru a'r British Council, bydd Celfyddydau Rhyngwladol Cymru yn canolbwyntio'n benodol yn 2017/18 ar y datblygiadau mewn dwy wlad: Tsieina ac India. Byddwn yn parhau â'n Cronfa Cyfleoedd Rhyngwladol ac yn darparu gwybodaeth ar bartneriaethau a chyfleoedd Ewropeaidd i rwydweithio. Byddwn hefyd yn gweithio gyda Llywodraeth Cymru i ddarparu gwybodaeth am gyfleoedd cyllido Ewropeaidd drwy Ddesg Ewrop Greadigol y Llywodraeth.

Eiriolaeth

Rydym yn dylanwadu ar gynllunwyr a'r rhai sy'n gwneud penderfyniadau. Mae'r celfyddydau'n digwydd mewn nifer o wahanol leoliadau. Gallant gael effaith fawr ar ansawdd bywydau pobl, a'r lleoedd y maent yn byw ac yn gweithio ynddynt.

Mae'r celfyddydau hefyd yn aml wrth galon mentrau ar gyfer adfywio economaidd a chymdeithasol. Ein gwaith yw sicrhau bod y cyfraniad y gall y celfyddydau ei wneud yn cael ei gydnabod, ei werthfawrogi a'i ddathlu.

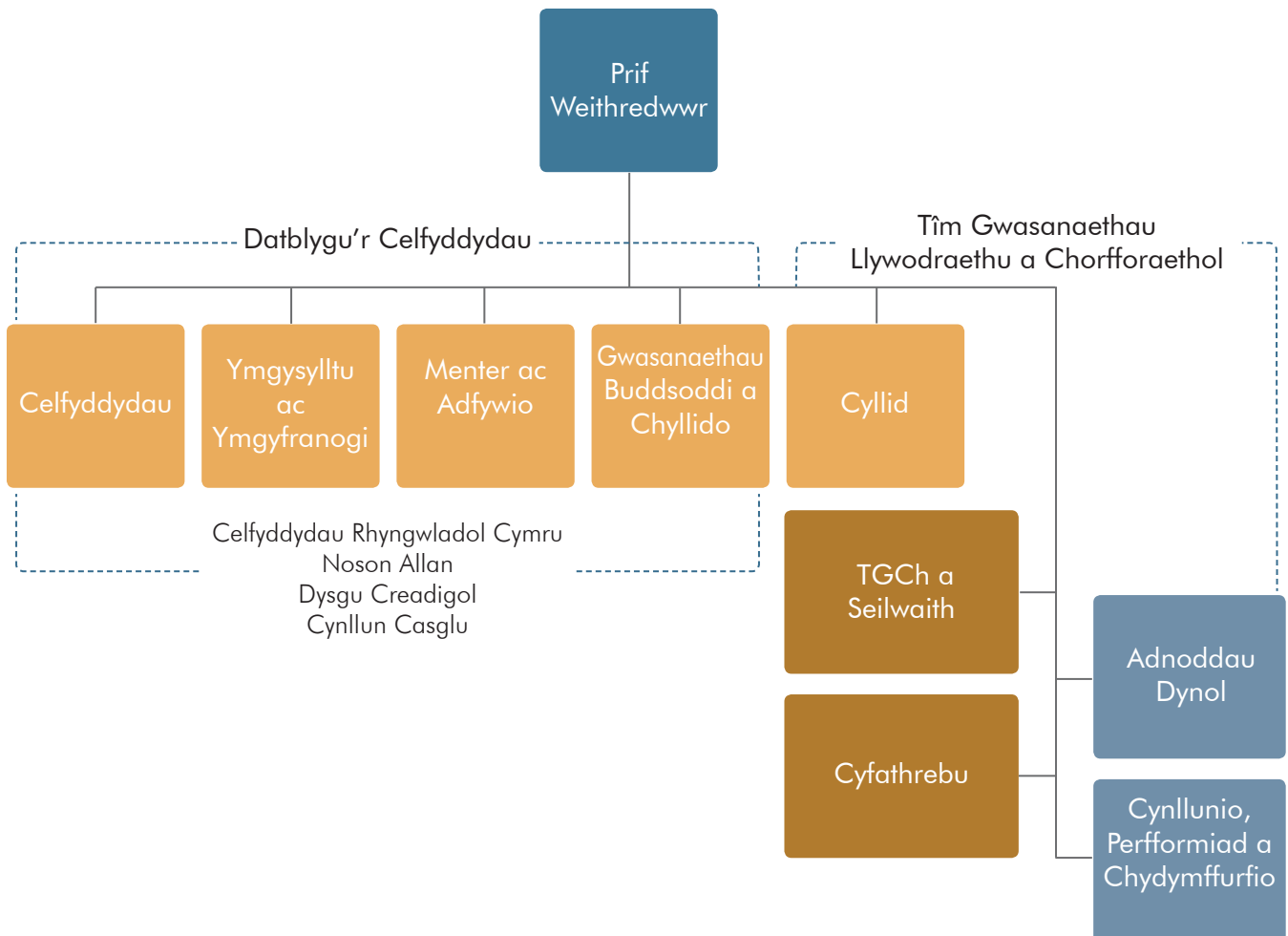
Rydym yn codi proffil y celfyddydau yng Nghymru, gartref a thramor. Ni yw llais cenedlaethol y celfyddydau yng Nghymru, gan sicrhau bod pobl yn ymwybodol o ansawdd, gwerth a phwysigrwydd artistiaid a sefydliadau celfyddydol y wlad.

Atodiad 2: ein strwythur

Daw ein strwythur staffio diwygiedig i rym ar 1 Medi 2017. Bydd y rhan fwyaf ohono'n gyfarwydd, gyda'n staff wedi'u trefnu dros ddau dîm:

- Datblygu'r Celfyddydau
- Gwasanaethau Llywodraethu a Chorfforaethol

Yn nes at y dyddiad lansio, byddwn yn rhoi gwybodaeth fwy manwl ar ein gwefan sy'n nodi'r meysydd mwy penodol o gyfrifoldeb. Bydd nifer o'n staff yn ymadael â ni ac esboniwn yn y dyfodol sut y rheolir y gwaith hwn. Yn y cyfamser, dyma disgrifiad o'r strwythur cyffredinol a'r dull o ddsbarthu staff.





Cyngor Celfyddydau Cymru
Arts Council of Wales

www.arts.wales