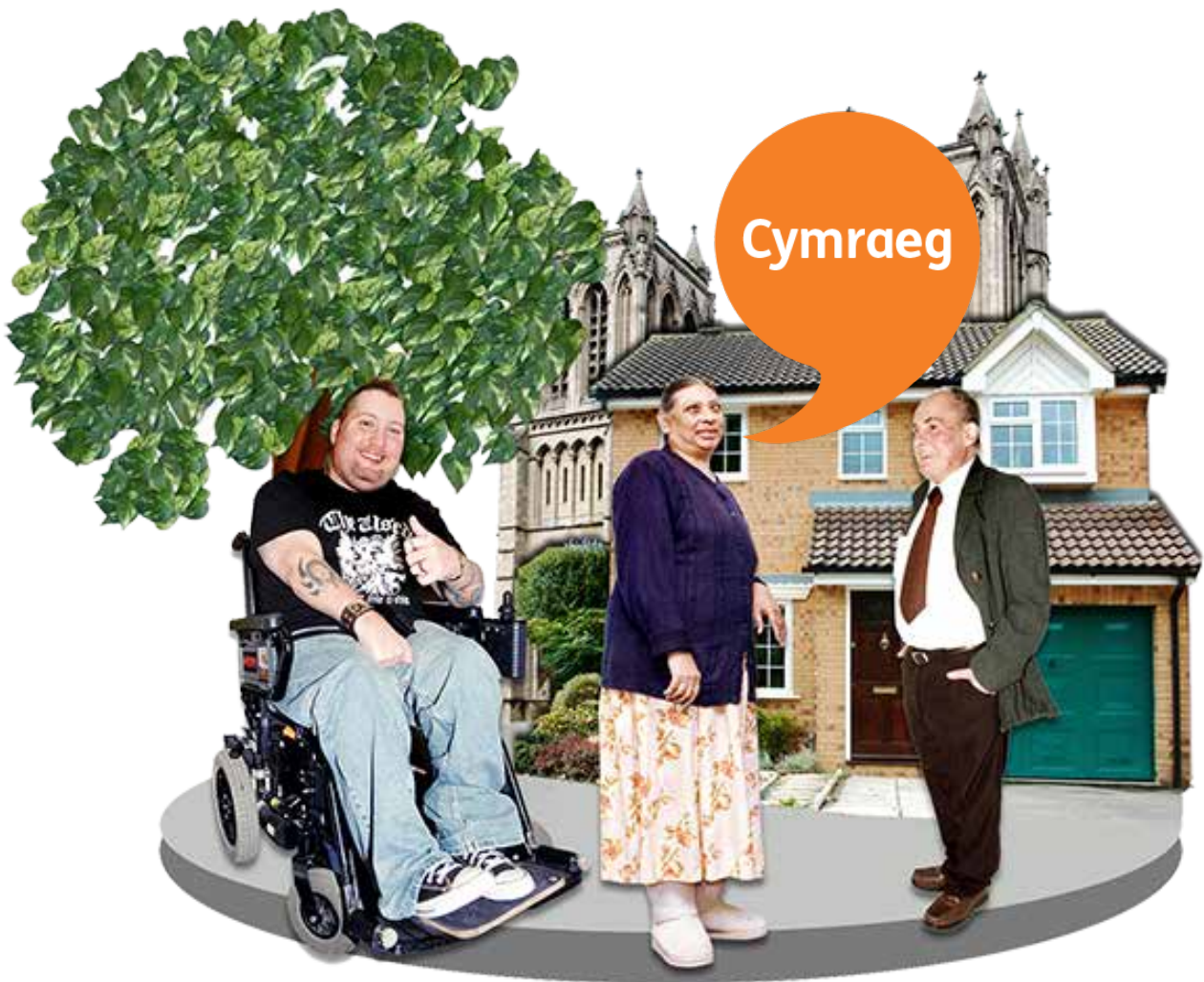


# Llais y Lle

**Rownd 2. Sut i wneud cais am arian ar gyfer prosiectau celfyddydau cymunedol Cymraeg**



Mae'r ddogfen yma wedi cael ei hysgrifennu gan Cyngor Celfyddydau Cymru. Mae'n fersiwn hawdd ei ddeallen o Canllawiau Llais y Lle.

# Sut i ddefnyddio'r ddogfen yma



Dyma ddogfen hawdd ei deall. Ond efallai y byddwch chi angen help i'w darllen. Gofynnwch i rywun rydych chi'n ei adnabod i'ch helpu.



Mae'r geiriau mewn **ysgrifen glas trwm** yn gallu bod yn anodd eu deall. Mae beth mae'r geiriau mewn glas yn ei feddwl ar **dudalen 22**.



Lle mae'r ddogfen yn dweud **ni**, mae hyn yn meddwl **Cyngor Celfyddydau Cymru**. Am fwy o wybodaeth, cysylltwch â:

**Gwefan:** [www.celf.cymru](http://www.celf.cymru)

**E-bost:** [einir.sion@celf.cymru](mailto:einir.sion@celf.cymru)

**Ffôn:** 03301 242733



Mae **Hawdd ei Ddeall Cymru** wedi gwneud y ddogfen yma yn hawdd ei deall drwy ddefnyddio **Photosymbols**. I ddweud wrthyn ni beth rydych chi'n feddwl am y fersiwn hawdd ei ddeall yma, [cliciwch yma](#).

# Cynnws

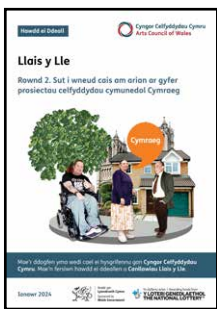
## Tudalen

<b>Cyflwyniad .....</b>	<b>4</b>
<b>Am Llais y Lle .....</b>	<b>6</b>
<b>Beth sy'n bwysig i'r gronfa .....</b>	<b>9</b>
<b>Prosiectau rydyn ni eisiau eu helpu.....</b>	<b>10</b>
<b>Faint o arian rydych chi'n gallu gofyn amdano.....</b>	<b>16</b>
<b>Sut i gysylltu â ni .....</b>	<b>21</b>
<b>Geiriau Anodd.....</b>	<b>22</b>

# Cyflwyniad



**Llais y Lle** ydy enw grant Cyngor Celfyddydau Cymru. Mae'r arian ar gyfer y grant wedi dod gan y Loteri Genedlaethol.



Mae'r ddogfen yma yn dweud wrthy ch chi sut i wneud cais am yr arian yma ar gyfer eich prosiect celf. Dyma rownd 2 o'r gronfa.



Mae wedi cael ei datblygu gan ein **Ysgogwr y Gymraeg** a **Chonsortium Celf Cymraeg**.



Rôl sydd wedi cael ei chreu gan Gyngor y Celfyddydau ydy **Ysgogwr y Gymraeg**.



Mae **Ysgogwr y Gymraeg** yn edrych ar ffyrdd o dyfu'r defnydd o'r Gymraeg yn y sector celfyddydau.

Mae **Consortiwm Celf Cymraeg** wedi cael ei greu i helpu gyda'r gwaith yma.



Mae'r **Consortiwm Celf Gymraeg** yn grŵp o 12 artist gwahanol sydd wedi cynnwys y Gymraeg yn eu gwaith eu hunain.



Mae **Consortiwm Celf Cymraeg** wedi dewis 4 maes i weithio arnyn nhw. **Llais y Lle** ydy un o'r meysydd hynny.

# Am Llais y Lle



Rydyn ni eisiau i **Llais y Lle** helpu i ddefnyddio'r Gymraeg yn greadigol mewn cymunedau.



Fe fydd yr arian yn eich helpu i ymuno â chymuned a gweithio gyda nhw i ddatblygu'r defnydd o'r Gymraeg.



Mae'r gymuned yn gallu bod yn bobl sy'n byw mewn lle penodol, neu'n bobl sy'n rhannu'r un **diwylliant** neu **hunaniaeth**.



**Diwylliant** ydy'r syniadau, y credoau a'r traddodiadau sydd yn cael eu rhannu gan grŵp o bobl. Mae'n meddwl pethau fel celf, iaith a **hunaniaeth**.



Mae **hunaniaeth** yn meddwl sut rydyn ni'n teimlo am ein hunain a phwy ydyn ni.



Nod **Llais y Lle** ydy ateb y cwestiwn:

Sut rydyn ni'n gallu rhoi'r Gymraeg a'i **diwylliant** yng nghanol creadigrwydd mewn cymunedau?



Rydyn ni eisiau syniadau gennych chi sy'n ateb y cwestiwn yma ac sy'n greadigol.



Does dim angen i chi wybod beth fydd y canlyniad terfynol eto.



Rhaid i'r prosiect herio a gweithio gyda'r gymuned.



Fe fydd angen i chi gofnodi sut mae'r prosiect yn mynd.



Fe fyddwch chi yn cynllunio gyda'r gymuned.



Fe fydd angen i chi feddwl am syniadau lle mae'r gymuned yn gallu parhau gyda gweithgareddau yn y dyfodol.



Mae hyn yn gallu meddwl sut i helpu aelodau'r gymuned i wneud eu gweithgareddau eu hunain. Neu mae'n gallu meddwl helpu pobl greadigol eraill yn y gymuned.



Rydych chi'n gallu gweithio gyda grwpiau cymunedol neu gelfyddydol, ond rhaid i chi arwain y gwaith.



Fe fydd angen i chi weithio ar y prosiect am 1 flwyddyn. Fyddai hynny ddim yn llawn amser.



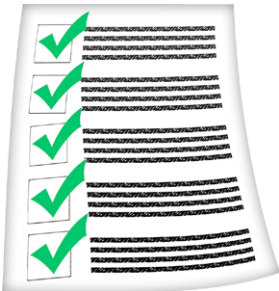
# Beth sy'n bwysig i'r gronfa



Rydyn ni eisiau i gymunedau o bob rhan o Gymru gael y cyfle i gael cymorth gan ail ran y gronfa yma.



Rydych chi'n gallu gwneud cais o unrhyw le yng Nghymru, ond rydyn ni yn edrych ar yr ardaloedd yma yn bennaf:



Caerffili, Torfaen, Gogledd Powys, Ynys Môn, Dinbych, Conwy, Sir Benfro, Abertawe, Blaenau Gwent.



Yn ystod y prosiect mae'n rhaid i chi ymuno â **Chonsortium Celf Cymraeg ac Ysgogwr y Gymraeg** ar gyfer rhannu sesiynau.



Fe fyddwch chi yn rhannu eich gwaith ac yn ei newid i fod yn addas i anghenion y bobl rydych chi yn gweithio gyda nhw.



Fe fyddwch chi yn siarad am gynnydd gyda ni yn ystod y sesiynau rhannu. A rhoi adroddiad i ni ar 4 dyddiad adrodd.



Fe fyddwn ni yn gofyn i chi ddilyn ein cynllun ar gyfer adrodd i ni, ac fe fyddwn ni yn eich helpu gyda hynny.

## Prosiectau rydyn ni eisiau eu helpu

Rydyn ni yn fwy tebygol o roi arian i brosiectau sy'n gwneud un o'r pethau ar y rhestr yma.



### Mae'ch prosiect yn gallu:

- Helpu pobl mewn cymunedau i ddatblygu defnydd lleol o'r Gymraeg.
- Edrych ar anghenion cymunedau Cymraeg creadigol.
- Gwneud gwaith creadigol drwy weithio gyda'r gymuned.
- Rhoi llais i leoedd gan ddefnyddio'r Gymraeg.





- Helpu pobl o'r gymuned i ddatblygu syniadau eu hunain.



- Datblygu partneriaethau creadigol yn y gymuned.



- Helpu i greu cysylltiadau rhwng y gymuned a **rhwydweithiau** celf.

Mae **rhwydwaith** yn grŵp o bobl sydd â rhywbeth yn gyffredin. Mae rhwydwaith yn ddefnyddiol i rannu syniadau gyda phobl eraill.



- Datblygu sgiliau lleol a chyfleoedd i fod yn greadigol.



- Helpu siaradwyr Cymraeg neu ddysgwyr newydd a phobl greadigol newydd.



- Helpu cymunedau i redeg prosiectau celfyddydol eu hunain yn y dyfodol. Mae cymuned yn gallu bod yn grŵp o bobl sy'n rhannu diddordeb neu rywbeth arall.

# Pwy sydd yn gallu gwneud cais



Mae'r gronfa yma ar gyfer pobl greadigol neu grwpiau sy'n awyddus i weithio yn y celfyddydau yn yr iaith Gymraeg.



Rydych chi'n gallu gwneud cais os ydych chi yn gweithio gyda chymuned yn barod.



Rhaid i bob syniad fod yn greadigol.



Os ydych chi'n grŵp sy'n gwneud cais, yna mae'n rhaid i **1** person arwain a gwneud y cais a'r adrodd.



Does dim rhaid i chi fod yn gallu siarad Cymraeg.



Os nad ydych chi yn gallu siarad Cymraeg, yna mae'n rhaid i chi ddangos sut y byddwch yn cefnogi'r Gymraeg.



Mae'n rhaid i chi fod yn y gymuned rydych chi'n bwriadu gweithio gyda hi ac wedi cysylltu gyda hi.



Does dim maint penodol ar gyfer eich cymuned, ond ddylai hi ddim meddwl Cymru gyfan.



**I wneud cais, mae'n rhaid i chi:**

- Cael cyfrif banc yn eich enw cyfreithiol.



- Byw yng Nghymru.



- Dros 18 mlwydd oed.



- Peidio â bod mewn addysg llawn amser yn yr ysgol, y coleg neu'r brifysgol.



- Gallu dangos sut rydych chi wedi gweithio'n greadigol gyda chymunedau yn y gorffennol.



Fe fyddwn ni yn dewis amrywiaeth eang o syniadau o'r ceisiadau.



Fe fydd beth rydyn ni'n ei ddarganfod o'ch adroddiadau yn ein helpu ni i gynllunio arian yn y dyfodol.



Fe fyddwn ni yn rhoi arweiniad a hyfforddiant i chi.

## We will not help:



- Prosiectau sydd yn cael eu defnyddio i hysbysebu eich hun.



- Cystadlaethau.



- Ceisiadau gan gwmnïau.



- Syniadau sydd ddim yn helpu mwy o ddefnydd o'r Gymraeg.



- Gweithgareddau sydd ddim yn gallu parhau neu ddatblygu yn y dyfodol.



- Prosiectau sydd ddim yn greadigol.

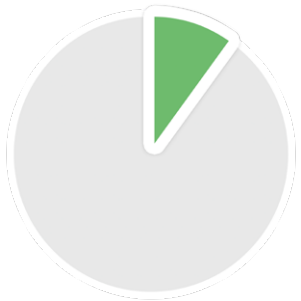
# Faint o arian rydych chi'n gallu gofyn amdano



**£30 mil o bunnoedd** ydy'r swm mwyaf o arian rydych chi'n gallu gofyn i ni amdano.



Neu hyd at £7500 am wneud rhai pethau.



Mae'n rhaid i'r gymuned rydych chi'n gweithio gyda hi dalu swm bach hefyd.

Rydych chi hefyd yn gallu gofyn i ni am arian ar gyfer costau **mynediad**.



Mae costau **mynediad** yn gostau i'ch helpu i wneud eich prosiect. Mae hyn yn gallu meddwl pethau fel gwybodaeth hawdd ei deall, dehonglwyr iaith arwyddion ac offer arbennig. [Mae rhagor o wybodaeth am hyn yma.](#)

Meddylwch am eich holl gostau. Er enghraifft, rhentu lle, talu am ddeunyddiau.





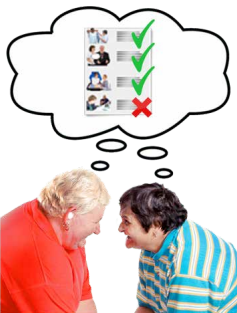
Fe ddylai cyllideb eich prosiect gynnwys arian i dalu am eich amser a holl amser y bobl greadigol eraill. Rydyn ni eisiau i bobl gael eu talu'n deg.



Fe ddylai hyn gynnwys yr amser pan fyddwch chi'n meddwl am y syniadau ac yn gwneud y prosiect. Mae'n rhaid i chi dalu'r Cyflog Byw Cenedlaethol o leiaf.



Rydyn ni eisiau i chi feddwl am yr amgylchedd a sut mae eich prosiect yn gallu effeithio arno.



Meddyliwch am yr amcanion ar gyfer eich prosiect. Fe fydd angen i chi ddangos i ni sut y byddwch yn eu cyrraedd a dweud wrthyn ni amdano.



Mae'n rhaid i bawb sy'n rhan o'r prosiect gael gwiriad DBS. Gwiriad yw hwn i weld a oes gan rywun record troseddol.

# Sut i wneud cais



I siarad â ni am eich syniadau cyn gwneud cais rydych chi'n gallu cysylltu ag Einir Sion ar [einir.sion@celf.cymru](mailto:einir.sion@celf.cymru). Einir Sion ydy **Ysgogwr y Gymraeg**.

**Mae 6 cam i wneud cais am grant Llais y Lle:**



1. Cofrestrwch ar gyfer cyfrif ar-lein ar ein gwefan. Rydych chi'n gallu gwneud hyn yma: <https://porth.celf.cymru/>.

- Neu mewngofnodwch i'ch cyfrif os oes gennych un.
- **Mae'n gallu cymryd 5 diwrnod i sefydlu cyfrif ar ein gwefan.**
- Os ydych chi ar ein porth yn barod, edrychwch i weld bod eich manylion yn gywir.



2. Ewch i'r adran o'r enw **Grantiau** a dechrau cais grant **Llais y Lle**.

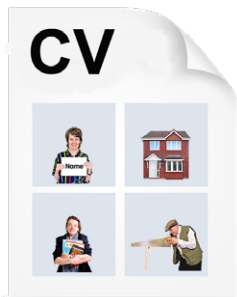


3. Cwblhewch daenlen gyllideb, mae copi ar gael [yma](#).

4. Llwythwch y pethau yma i'r porth. Gwnewch yn siŵr bod y testun mewn **1** dogfen Microsoft Word:



- Eich syniad prosiect ar gyfer **Llais y Lle**. Mae hyn yn gallu bod fel testun neu fideo neu ffeil sain. Rhaid i hyn fod ar 2 ochr A4 neu 10 munud o sain neu fideo ar y mwyaf.



- Crynodeb o'ch sgiliau, addysg a phrofiad (2 ochr A4 ar y mwyaf).



- 2 llythyr ysgrifenedig o gefnogaeth. Rhaid i'r rhain fod gan bobl yn y gymuned rydych chi'n bwriadu gweithio gyda nhw.



5. Os byddwn yn dweud ie i'ch cais, fe fyddwn ni yn anfon **Derbyniad Dyfarniad** i chi. Os byddwn yn penderfynu na, fe fyddwn mi yn ysgrifennu atoch i ddweud pam.



6. Llofnodwch a dychwelwch eich **Derbyniad Dyfarniad** i ni. Yna fe fyddwn ni yn rhoi'r taliad cyntaf i chi.



Mae angen i chi wneud cais erbyn 12:00pm hanner dydd **Gwener 1 Mawrth 2024**.



Os oes gennych chi unrhyw broblemau wrth wneud cais, cysylltwch â ni yn: [grants@celf.cymru](mailto:grants@celf.cymru).

# Sut i gysylltu â ni

Ar gyfer cwestiynau am grant Llais y Lle neu i drafod eich syniadau, cysylltwch â:



**Einir Sion - Ysgogwr y Gymraeg:**

[einir.sion@celf.cymru](mailto:einir.sion@celf.cymru)

Os ydych chi yn cael problemau gyda'r ffurflen gais neu'ch cyfrif porth, cysylltwch â:

**Tîm Grantiau a Gwybodaeth:**

[grants@celf.cymru](mailto:grants@celf.cymru)



**Ffôn:** 03301 242733



**Gwefan:** [www.celf.cymru/cy/amdanom-ni/](http://www.celf.cymru/cy/amdanom-ni/)



**Facebook:** [@celfyddyddau](https://www.facebook.com/celfyddydau)



**X/Twitter:** [@Arts\\_Wales](https://twitter.com/Arts_Wales)



**Instagram:** [@celfcymruarts](https://www.instagram.com/celfcymruarts)

# Geiriau Anodd

## Diwylliant

Diwylliant ydy'r syniadau, y credoau a'r traddodiadau sydd yn cael eu rhannu gan grŵp o bobl. Mae'n meddwl pethau fel celf, iaith a hunaniaeth.

## Hunaniaeth

Mae hunaniaeth yn meddwl sut rydyn ni'n teimlo am ein hunain a phwy ydyn ni.

## Mynediad

Mae anghenion mynediad yn meddwl pethau rydych chi eu hangen i gymryd rhan. Er enghraifft, gwybodaeth yn hawdd ei ddeall. Neu ymuno â chyfarfod drwy alwad fideo.

## Rhwydwaith

Mae rhwydwaith yn grŵp o bobl sydd â rhywbeth yn gyffredin. Mae rhwydwaith yn ddefnyddiol i rannu syniadau gyda phobl eraill.